

รายงานสถานการณ์ คุณภาพสิ่งแวดล้อม ปี 2549

สำนักงานสิ่งแวดล้อมภาคที่ 6 นนทบุรี

สำนักงานปลัดกระทรวง

ทรัพยากรธรรมชาติและสิ่งแวดล้อม

กระทรวงทรัพยากรธรรมชาติและสิ่งแวดล้อม



รายงานสถานการณ์
คุณภาพสิ่งแวดล้อม ปี 2549

สำนักงานสิ่งแวดล้อมภาคที่ 6 นนทบุรี
สำนักงานปลัดกระทรวงทรัพยากรธรรมชาติและสิ่งแวดล้อม
กระทรวงทรัพยากรธรรมชาติและสิ่งแวดล้อม
กุมภาพันธ์ 2550

คำนำ

รายงานสถานการณ์คุณภาพสิ่งแวดล้อม ปี 2549 ฉบับนี้ จัดทำขึ้น โดยมีวัตถุประสงค์เพื่อรวบรวมข้อมูลและวิเคราะห์สถานการณ์ด้านสิ่งแวดล้อมในพื้นที่รับผิดชอบของสำนักงาน 6 จังหวัดในกลุ่มน้ำเจ้าพระยา และกลุ่มน้ำภาคกลาง โดยเริ่มตั้งแต่จังหวัดสิงห์บุรี จนถึงปากแม่น้ำจังหวัดสมุทรปราการ ซึ่งเป็นข้อมูลและเหตุการณ์ที่เกิดขึ้นในรอบปีงบประมาณ 2549 สารสำคัญของรายงานประกอบด้วย ข้อมูลทั่วไป ทิศทางและแผนจัดการคุณภาพสิ่งแวดล้อมปี 2550-2554 สถานการณ์คุณภาพสิ่งแวดล้อม สถานการณ์เด่น แนวโน้มและแนวทางการแก้ไขปัญหา

สำนักงานสิ่งแวดล้อมภาคที่ 6 นนทบุรี ใคร่ขอขอบคุณทุกฝ่าย/กลุ่มงานที่ให้ความร่วมมือเป็นอย่างดียิ่งตลอดมา และหวังเป็นอย่างยิ่งว่ารายงานฉบับนี้จะเป็นประโยชน์ต่อหน่วยงานภาครัฐ และเอกชน นักเรียน นักศึกษา และประชาชนผู้สนใจ โดยเฉพาะองค์กรปกครองส่วนท้องถิ่นและหน่วยงานในพื้นที่ที่รับผิดชอบในการส่งเสริมและรักษาคุณภาพสิ่งแวดล้อมที่จะนำข้อมูลไปประยุกต์ใช้เพื่อการบริหารจัดการคุณภาพสิ่งแวดล้อมในท้องถิ่นต่อไป

(นางจรรุญ จิรัญฐิติ)

ผู้อำนวยการสำนักงานสิ่งแวดล้อมภาคที่ 6 นนทบุรี

กุมภาพันธ์ 2550

สารบัญ

	หน้า
คำนำ	ก
สารบัญ	ข
สารบัญตาราง	ง
สารบัญรูป	จ
บทที่ 1 ข้อมูลทั่วไป	1
- สภาพทางภูมิศาสตร์	1
- ลักษณะภูมิประเทศและลักษณะภูมิอากาศ	3
- การปกครองและประชากร	3
- การคมนาคมขนส่ง	3
- แหล่งกำเนิดมลพิษ	4
บทที่ 2 แผนจัดการคุณภาพสิ่งแวดล้อมภาคกลาง พ.ศ.2550-2554	10
บทที่ 3 สถานการณ์สิ่งแวดล้อม	14
- สถานการณ์มลพิษ	14
-- การติดตามตรวจสอบและวิเคราะห์ตัวอย่างน้ำแหล่งน้ำ ปี 2549	14
-- การติดตามตรวจสอบและวิเคราะห์คุณภาพอากาศในบรรยากาศ ปี 2549	24
-- การติดตามตรวจสอบคุณภาพเสียง ปี 2549	32
-- การติดตามประเมินประสิทธิภาพระบบบำบัดน้ำเสียรวมชุมชน ปี 2549	34
- เรื่องร้องทุกข์ ร้องเรียน	40
-- การติดตามตรวจสอบเรื่องร้องทุกข์ ร้องเรียน ปี 2549	40
- การส่งเสริมคุณภาพสิ่งแวดล้อม	43
-- การส่งเสริมการมีส่วนร่วมและสร้างเครือข่ายด้านสิ่งแวดล้อม	43
-- การส่งเสริมพหุภาคีในการพัฒนาชุมชนอย่างยั่งยืนภายใต้แผนปฏิบัติการ 21 ระดับท้องถิ่น (Local Agenda 21)	44

สารบัญ(ต่อ)

	หน้า
บทที่ 4 สถานการณ์เด่น	46
- การอนุรักษ์ทรัพยากรธรรมชาติและพัฒนาคูณภาพสิ่งแวดล้อมจังหวัดอ่างทอง	46
- การติดตามตรวจสอบและเฝ้าระวังคุณภาพอากาศในบรรยากาศของจังหวัดอ่างทอง และจังหวัดสิงห์บุรี	52
- การแบ่งกลุ่มพื้นที่เพื่อรองรับการจัดตั้งศูนย์จัดการขยะมูลฝอย (Clustering)	56
- การก่อสร้างระบบกำจัดขยะมูลฝอยจังหวัดนนทบุรี	61
- การพัฒนาศักยภาพห้องปฏิบัติการ	63
- กิจกรรมวันสิ่งแวดล้อมโลก 5 มิถุนายน 2549	68
- คลองสวยน้ำใสปี 2549	70
- การประกวดธนาคารขยะรีไซเคิลในโรงเรียน ปี 2549	72
- การบริหารจัดการระบบสารสนเทศสำนักงานสิ่งแวดล้อมภาคที่ 6 นนทบุรี ปี 2549	78
บทที่ 5 แนวโน้มและแนวทางในการแก้ไขปัญหา	85
- แนวโน้มมลพิษสิ่งแวดล้อม	85
- แนวทางในการแก้ไขปัญหา	89
เอกสารอ้างอิง	90
ภาคผนวก	
ภาคผนวก ก	
มาตรฐานคุณภาพน้ำในแหล่งน้ำผิวดิน	91
มาตรฐานควบคุมการระบายน้ำทิ้งจากอาคารบางประเภทและบางขนาด	95
มาตรฐานคุณภาพอากาศในบรรยากาศทั่วไป	97
มาตรฐานระดับเสียงโดยทั่วไป	98
ภาคผนวก ข	
ประมวลภาพกิจกรรมการปฏิบัติงาน	99

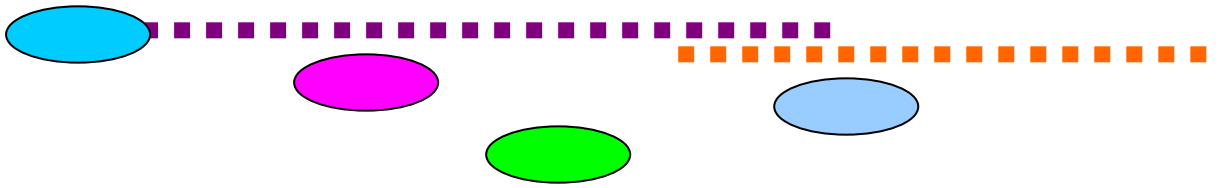
สารบัญญัตราง

ตารางที่	หน้า
1 พื้นที่ของจังหวัดในเขตรับผิดชอบ	1
2 การแบ่งเขตการปกครองในพื้นที่รับผิดชอบ	4
3 คุณภาพน้ำแม่น้ำเจ้าพระยาช่วงที่ 1 ประเมินผลโดยใช้มาตรฐานคุณภาพน้ำผิวดิน	16
4 คุณภาพน้ำแม่น้ำเจ้าพระยาช่วงที่ 2 ประเมินผลโดยใช้มาตรฐานคุณภาพน้ำผิวดิน	17
5 คุณภาพน้ำแม่น้ำเจ้าพระยาช่วงที่ 3 ประเมินผลโดยใช้มาตรฐานคุณภาพน้ำผิวดิน	18
6 คุณภาพน้ำแม่น้ำน้อย ประเมินผลโดยใช้มาตรฐานคุณภาพน้ำผิวดิน	19
7 คุณภาพน้ำแม่น้ำป่าสัก ประเมินผลโดยใช้มาตรฐานคุณภาพน้ำผิวดิน	20
8 คุณภาพน้ำแม่น้ำลพบุรี ประเมินผลโดยใช้มาตรฐานคุณภาพน้ำผิวดิน	21
9 คุณภาพน้ำคลองเชื่อมต่อแม่น้ำเจ้าพระยา ประเมินผลโดยใช้มาตรฐานคุณภาพน้ำผิวดิน	22
10 ผลการตรวจวัดระดับเสียงในพื้นที่จังหวัดสมุทรปราการ	33
11 ข้อมูลระบบบำบัดน้ำเสียและปริมาณน้ำเสียเทศบาลจำนวน 6 แห่ง	35
12 ผลการตรวจวิเคราะห์คุณภาพน้ำทิ้งจากระบบบำบัดน้ำเสียของเทศบาลจำนวน 6 แห่ง	39
13 สถิติข้อมูลเรื่องร้องเรียนในพื้นที่ สำนักงานสิ่งแวดล้อมภาคที่ 6 นนทบุรี ปี 2549	40
14 สถิติข้อมูลเรื่องร้องเรียนเกี่ยวกับปัญหามลพิษ แยกตามประเภทของมลพิษ ปี 2549	40
15 สถิติข้อมูลแหล่งกำเนิดมลพิษ แยกตามประเภทของแหล่งกำเนิดมลพิษ ปี 2549	41
16 ผลผลิตของการส่งเสริมการมีส่วนร่วมในปี 2549	43
17 รายชื่อเครือข่ายและประเภทกิจกรรมด้านสิ่งแวดล้อมที่ดำเนินการ	43
18 รายละเอียดงบประมาณที่ได้รับการสนับสนุน	61
19 ผลการดำเนินงานการพัฒนาศักยภาพห้องปฏิบัติการ	65
20 จำนวนโรงเรียนที่สมัครเข้าประกวดธนาคารขยะรีไซเคิลระดับจังหวัด	73
21 ผลการประเมินผลจากการสัมมนา	75
22 จำนวนสื่อที่โรงเรียนได้รับในการประกวดธนาคารขยะรีไซเคิล	76
23 จำนวนสื่อที่คาดว่าจะได้รับในการประกวด	76

สารบัญรูป

รูปที่		หน้า
1	ที่ตั้งและอาณาเขต	2
2	ปริมาณมูลฝอยในเขตเทศบาลในพื้นที่รับผิดชอบ 6 จังหวัด	8
3	ปริมาณของเสียอันตรายจากชุมชนในเขตเทศบาลในพื้นที่รับผิดชอบ 6 จังหวัด	9
4	แผนที่แสดงที่ตั้งสถานีเก็บตัวอย่างน้ำแม่น้ำเจ้าพระยา	15
5	แผนที่แสดงที่ตั้งสถานีตรวจวัดคุณภาพอากาศ	25
6	ปริมาณค่า BOD ครั้งที่ 1/2549 จากระบบบำบัดน้ำเสีย จำนวน 6 แห่ง	36
7	ปริมาณค่า BOD ครั้งที่ 2/2549 จากระบบบำบัดน้ำเสีย จำนวน 6 แห่ง	36
8	ปริมาณค่า BOD ครั้งที่ 3/2549 จากระบบบำบัดน้ำเสีย จำนวน 6 แห่ง	37
9	ปริมาณค่า BOD ครั้งที่ 4/2549 จากระบบบำบัดน้ำเสีย จำนวน 6 แห่ง	37
10	ปริมาณค่า SS ครั้งที่ 1/2549 จากระบบบำบัดน้ำเสีย จำนวน 6 แห่ง	37
11	ปริมาณค่า SS ครั้งที่ 2/2549 จากระบบบำบัดน้ำเสีย จำนวน 6 แห่ง	38
12	ปริมาณค่า SS ครั้งที่ 3/2549 จากระบบบำบัดน้ำเสีย จำนวน 6 แห่ง	38
13	ปริมาณค่า SS ครั้งที่ 4/2549 จากระบบบำบัดน้ำเสีย จำนวน 6 แห่ง	38
14	ระบบควบคุมเครื่องปรับอากาศและระบบเตือนภัยห้องคอมพิวเตอร์	80
15	ภาพรวมระบบฐานข้อมูล สศก.6 นนทบุรี	82

บทที่ 1 ข้อมูลทั่วไป





บทที่ 1

ข้อมูลทั่วไป



สภาพทางภูมิศาสตร์

พื้นที่รับผิดชอบ 6 จังหวัด (สิงห์บุรี อ่างทอง พระนครศรีอยุธยา ปทุมธานี นนทบุรี และสมุทรปราการ) มีพื้นที่รวมกัน 7,499.741 ตารางกิโลเมตร หรือประมาณ 4,687,338 ไร่ โดยจังหวัดที่มีพื้นที่มากที่สุด คือ พระนครศรีอยุธยา ปทุมธานี สมุทรปราการ อ่างทอง สิงห์บุรีและนนทบุรี ตามลำดับ ดังแสดงในตารางที่ 1 โดยรูปที่ 1 แสดงอาณาเขตติดต่อกับจังหวัดข้างเคียงในพื้นที่รับผิดชอบ 6 จังหวัด ดังนี้

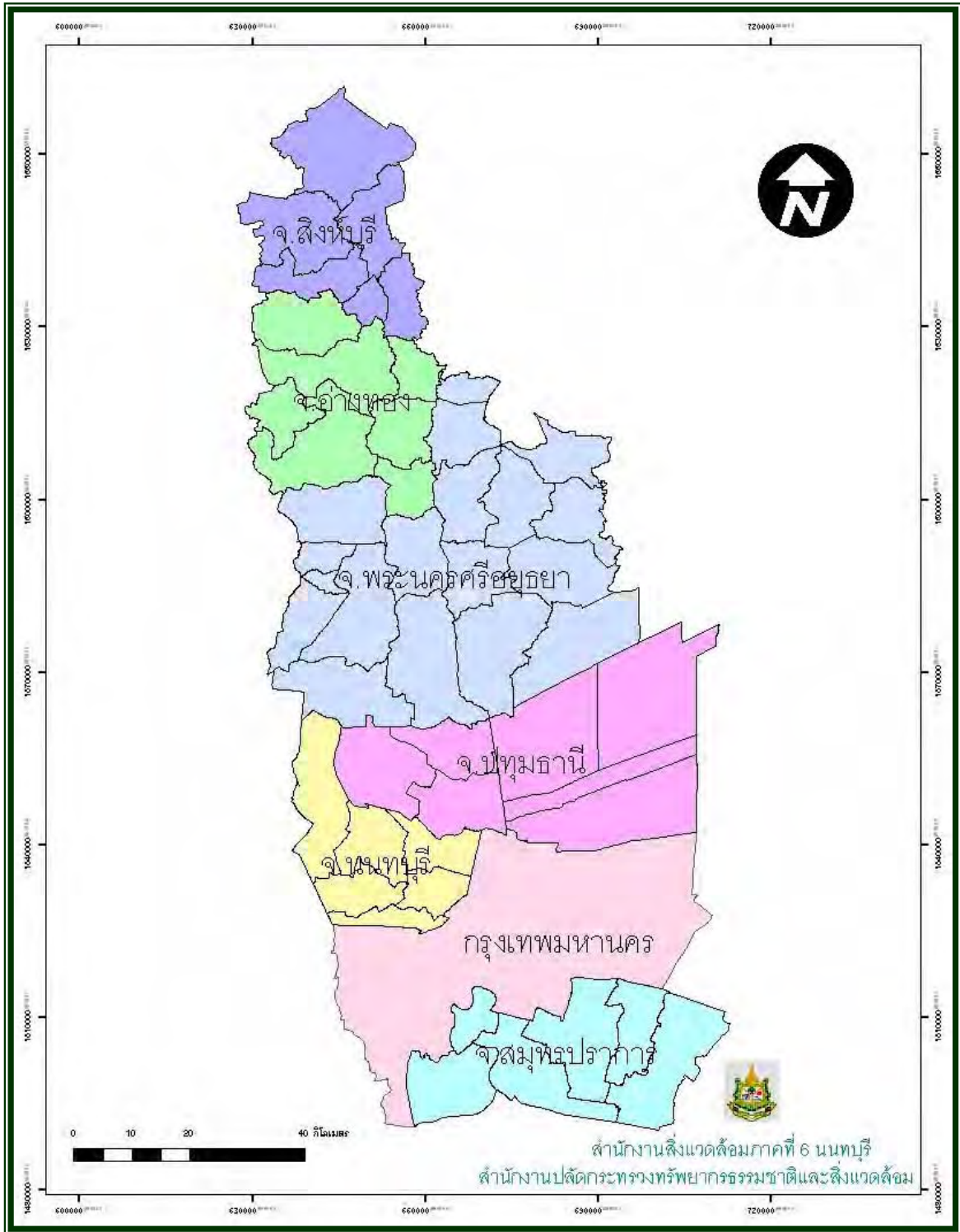
ทิศเหนือ	ติดต่อกับ	จังหวัดชัยนาท นครสวรรค์
ทิศใต้	ติดต่อกับ	อ่าวไทย
ทิศตะวันออก	ติดต่อกับ	จังหวัดลพบุรี สระบุรี นครนายก ฉะเชิงเทรา
ทิศตะวันตก	ติดต่อกับ	จังหวัดสุพรรณบุรี นครปฐม

โดยกรุงเทพมหานครอยู่บริเวณตอนกลางของภาค

ตารางที่ 1 พื้นที่ของจังหวัดในเขตรับผิดชอบ

ลำดับ	จังหวัด	พื้นที่		ร้อยละของพื้นที่ทั้งหมด
		ตารางกิโลเมตร	ไร่	
1.	สิงห์บุรี	822.478	514,049	10.9
2.	อ่างทอง	968.372	613,120	13.1
3.	พระนครศรีอยุธยา	2,556.64	1,597,900	34.1
4.	ปทุมธานี	1,525.856	953,660	20.3
5.	นนทบุรี	622.303	388,939	8.3
6.	สมุทรปราการ	1,004.092	627,557	13.3
รวม 6 จังหวัด		7,499.741	4,687,338	100

ที่มา: กรมการปกครอง, 2548



รูป 1 ทิศตั้งและอาณาเขต



ลักษณะภูมิประเทศและลักษณะภูมิอากาศ

ลักษณะภูมิประเทศ โดยภาพรวมของภาคกลาง พบว่า บริเวณตอนกลางของภาคที่เรียกว่า “ดินดอนสามเหลี่ยมแม่น้ำเจ้าพระยา” จะเป็นที่ราบลุ่มหรือเปรียบเสมือนท้องกระทะของภาค และมีความลาดเทลงมาทางใต้จังหวัดชัยนาทลงไปจดอ่าวไทย และยังมีแม่น้ำสายหลักไหลผ่าน คือ แม่น้ำเจ้าพระยา แม่น้ำป่าสัก แม่น้ำลพบุรีและแม่น้ำน้อย

ลักษณะภูมิอากาศ สภาพภูมิอากาศของพื้นที่ 6 จังหวัด ในภาพรวมจะเป็นแบบฝนเมืองร้อน โดยแบ่งออกเป็น 3 ฤดู คือ

ฤดูหนาว	เริ่มจากเดือนพฤศจิกายนถึงเดือนกุมภาพันธ์
ฤดูร้อน	เริ่มจากเดือนกุมภาพันธ์ถึงเดือนเมษายน
ฤดูฝน	เริ่มจากเดือนพฤษภาคมถึงเดือนพฤศจิกายน



การปกครองและประชากร

การปกครอง พื้นที่รับผิดชอบของสำนักงานสิ่งแวดล้อมภาคที่ 6 นนทบุรี แบ่งเขตการปกครองออกเป็น 2 ส่วน คือ

การปกครองส่วนภูมิภาค แบ่งออกเป็น 3 ระดับ คือ ระดับจังหวัด 6 จังหวัด ระดับอำเภอ 47 อำเภอ 1 กิ่งอำเภอ และระดับตำบล 486 ตำบล 3,695 หมู่บ้าน

การปกครองส่วนท้องถิ่น ประกอบด้วย องค์การบริหารส่วนจังหวัด 6 แห่ง เทศบาล 84 แห่ง และองค์การบริหารส่วนตำบล 339 แห่ง

ประชากร จากสถิติข้อมูลของกรมการปกครอง ปี 2548 พบว่าในพื้นที่รับผิดชอบของสำนักงาน มีประชากรรวมทั้งสิ้น 4,113,542 คน ความหนาแน่นของประชากรเฉลี่ยรวม 549 คน/ตารางกิโลเมตร โดยจังหวัดสมุทรปราการมีประชากรมากที่สุดคือ 1,077,523 คน ส่วนจังหวัดที่มีประชากรน้อยที่สุดคือจังหวัดสิงห์บุรีมีประชากรจำนวน 217,744 คน ดังแสดงในตารางที่ 2



การคมนาคมขนส่ง

ทางบก ถนนสายสำคัญที่ใช้เชื่อมต่อในพื้นที่รับผิดชอบของสำนักงาน เป็นระบบโครงข่ายคมนาคมติดต่อกับถนนพหลโยธิน ถนนสายเอเชีย ถนนเพชรเกษม และถนนสุขุมวิท รวมทั้งมีระบบทางหลวงแผ่นดินจังหวัดและชนบทที่ใช้ติดต่อภายในจังหวัด ทางรถไฟมีทั้งสายเหนือและสายอีสานตัดผ่าน โดยสายเหนือและสายอีสานจะเริ่มต้นที่หัวลำโพงผ่านจังหวัดปทุมธานีและจังหวัดพระนครศรีอยุธยา



ตารางที่ 2 การแบ่งเขตการปกครองในพื้นที่รับผิดชอบ

จังหวัด	การแบ่งเขตการปกครอง					จำนวนประชากร (คน)	ความหนาแน่น (คน/ตร.กม.)
	อำเภอ	ตำบล	หมู่บ้าน	เทศบาล	อบต.		
สิงห์บุรี	6	43	364	7	34	217,744	265
อ่างทอง	7	73	513	10	54	283,778	293
พระนครศรีอยุธยา	16	209	1,470	27	131	746,919	292
ปทุมธานี	7	60	529	14	52	815,402	534
นนทบุรี	6	51	421	10	36	972,280	1,562
สมุทรปราการ	5	50	468	16	32	1,077,523	1,073
รวม	47	486	3,695	84	339	4,113,542	549

ที่มา: กรมการปกครอง, ธันวาคม 2548

หมายเหตุ: จังหวัดสมุทรปราการ มี 1 กิ่งอำเภอคือกิ่งอำเภอบางเสาธง และ 1 สภาตำบล

ทางน้ำ มีแม่น้ำสายหลักคือแม่น้ำเจ้าพระยาที่ไหลผ่านจังหวัดสิงห์บุรี อ่างทอง พระนครศรีอยุธยา ปทุมธานี นนทบุรี และสมุทรปราการ ส่วนแม่น้ำสายรอง ได้แก่ แม่น้ำลพบุรี แม่น้ำป่าสัก และแม่น้ำน้อย ก็มีการเชื่อมต่อกับแม่น้ำเจ้าพระยา ปัจจุบันใช้เป็นเส้นทางคมนาคมขนส่งสินค้าขึ้นลงระหว่างจังหวัดในภาคกลาง

ทางอากาศ มีสนามบินที่อยู่ในความดูแลของกองทัพอากาศและมีโครงการทำอากาศยานสากลกรุงเทพฯ แห่งที่ 2 (สุวรรณภูมิ) จังหวัดสมุทรปราการ ซึ่งเปิดดำเนินการเมื่อ 28 กันยายน 2549



แหล่งกำเนิดมลพิษ

แหล่งกำเนิดมลพิษที่สำคัญในพื้นที่รับผิดชอบของสำนักงานสิ่งแวดล้อมภาคที่ 6 นนทบุรี แบ่งออกเป็น 5 ประเภท คือ แหล่งกำเนิดมลพิษทางน้ำ แหล่งกำเนิดมลพิษทางอากาศ แหล่งกำเนิดมลพิษทางเสียง แหล่งกำเนิดมลพิษจากมูลฝอย และแหล่งกำเนิดมลพิษจากของเสียอันตราย โดยรายละเอียดแหล่งกำเนิดมลพิษในพื้นที่แต่ละประเภทสรุปได้ดังนี้



- แหล่งกำเนิดมลพิษทางน้ำ

แหล่งน้ำตามธรรมชาติโดยปกติแล้วสามารถรักษาสมดุลไม่ให้เกิดปัญหาน้ำเน่าเสียได้ เนื่องจากจุลินทรีย์ที่อาศัยอยู่ในน้ำจะทำการย่อยสลายสิ่งสกปรกที่ปนเปื้อน โดยอาศัยออกซิเจนที่ละลายในน้ำเป็นแหล่งพลังงานในการสันดาป ทั้งนี้สาเหตุสำคัญที่ทำให้มีน้ำเน่าเสียที่พบในปัจจุบันมีแหล่งกำเนิดที่สำคัญดังนี้

1) โรงงานอุตสาหกรรม เป็นน้ำเสียจากกระบวนการในการผลิตหรือกิจกรรมอื่น ๆ ที่มาจากโรงงานอุตสาหกรรม

2) ชุมชน ได้แก่ น้ำทิ้งจากอาคารบ้านเรือน ร้านค้า ตลาด โรงแรม สถานบริการต่าง ๆ ส่วนใหญ่น้ำเสียจากแหล่งต่าง ๆ เหล่านี้ไม่ได้ผ่านการบำบัดก่อนที่จะปล่อยลงสู่ระบบระบายน้ำและแหล่งน้ำต่าง ๆ

3) การเกษตรกรรม เป็นน้ำเสียที่เกิดจากกิจกรรมสาขาเกษตรกรรม เช่น การกลีกรวม การประมง กระจัด กระจายไปตามพื้นที่ต่าง ๆ น้ำเสียเหล่านี้จะมีการปนเปื้อนของสารมลพิษจากสารเคมีกำจัดศัตรูพืช หรือการใช้ปุ๋ยเคมีต่าง ๆ เมื่อฝนตกลงมาชะล้างลงสู่แหล่งน้ำ ทำให้น้ำในแหล่งน้ำมีคุณภาพเสื่อมโทรมลงได้

4) ฟาร์มปศุสัตว์ ได้แก่ การเลี้ยงหมู ไก่ โค กระบือ และบ่อปลา เศษอาหารที่เหลือและมูลสัตว์ที่ระบายลงสู่แหล่งน้ำ



จากข้อมูลโรงงานอุตสาหกรรม ของกรมโรงงาน พ.ศ.2548 พบว่าโรงงานอุตสาหกรรมจำนวน 13,032 แห่ง เป็นแหล่งกำเนิดมลพิษทางน้ำที่สำคัญในพื้นที่รับผิดชอบของสำนักงาน โดยจังหวัดที่มีโรงงานอุตสาหกรรมมากที่สุด คือ จังหวัดสมุทรปราการ รองลงมาได้แก่ จังหวัดปทุมธานี และจังหวัดนนทบุรี ตามลำดับ คุณภาพน้ำแหล่งน้ำผิวดินในพื้นที่รับผิดชอบสำนักงานสิ่งแวดล้อมภาคที่ 6 นนทบุรี พบว่าคุณภาพน้ำในแม่น้ำสายหลักบริเวณชุมชนหนาแน่นที่ไหลผ่านจังหวัดพระนครศรีอยุธยา ปทุมธานี นนทบุรี และสมุทรปราการ มีค่าความสกปรกในรูปสารอินทรีย์ (BOD) สูงขึ้น ค่าออกซิเจนละลาย (DO) ต่ำ และบางช่วงของแม่น้ำที่ไหลผ่านพื้นที่ชุมชนพบการปนเปื้อนจากแบคทีเรียกลุ่ม โคลิฟอร์ม ทั้งหมด (TCB) ก่อนข้างสูง ในแม่น้ำป่าสัก แม่น้ำลพบุรี และแม่น้ำน้อย



- แหล่งกำเนิดมลพิษทางอากาศ

อากาศเป็นทรัพยากรธรรมชาติประเภทหมุนเวียนปัญหาที่เกิดขึ้นกับอากาศจึงเป็นปัญหาเกี่ยวกับอากาศเสียมากกว่าการขาดแคลนอากาศ โดยสาเหตุสำคัญของอากาศเสีย คือ

1) เกิดขึ้นเองตามธรรมชาติ เช่น ฝุ่นละอองจากลมพายุ ภูเขาไฟระเบิด แผ่นดินไหว ไฟไหม้ป่า ก๊าซธรรมชาติ อากาศเสียที่เกิดขึ้นโดยธรรมชาติเป็นอันตรายต่อมนุษย์น้อยมาก เนื่องจากแหล่งกำเนิดอยู่ไกล และปริมาณที่เข้าสู่สภาพแวดล้อมของมนุษย์และสัตว์มีน้อย

2) เกิดขึ้นจากมนุษย์สร้างขึ้น ได้แก่ ท่อไอเสียของรถยนต์ จากโรงงานอุตสาหกรรม จากกระบวนการผลิตที่ทำให้เกิดฝุ่น เกิดจากกิจกรรมด้านการเกษตร การระเหยของก๊าซบางชนิด เกิดจากขยะมูลฝอยและของเสีย เป็นต้น

จากข้อมูลโรงงานอุตสาหกรรมของกรมโรงงานอุตสาหกรรม พ.ศ. 2548 พบว่าโรงงานจำนวน 13,032 แห่ง เป็นแหล่งกำเนิดมลพิษทางอากาศในพื้นที่รับผิดชอบของสำนักงาน และจากข้อมูลกรมการขนส่งทางบก พ.ศ. 2549 พบว่ารถยนต์ที่จดทะเบียนใหม่ปี 2549 ในพื้นที่รับผิดชอบของสำนักงาน 6 จังหวัด จำนวนทั้งสิ้น 68,088 คัน โดยจังหวัดที่มีปริมาณรถจดทะเบียนสูงสุด คือ จังหวัดพระนครศรีอยุธยา รองลงมาได้แก่ จังหวัด สิงห์บุรี และจังหวัดอ่างทอง ตามลำดับ ข้อมูลคุณภาพอากาศในพื้นที่รับผิดชอบของสำนักงานสิ่งแวดล้อมภาคที่ 6 ทำการตรวจวัดโดยกรมควบคุมมลพิษ พบว่าคุณภาพอากาศที่อยู่ใกล้เคียงกับพื้นที่ชุมชนหนาแน่น โดยเฉพาะก๊าซโอโซน (O_3) และฝุ่นละอองขนาดเล็ก ยังมีปัญหาโดยค่าความเข้มข้นมีค่าค่อนข้างสูง ส่วนก๊าซซัลเฟอร์ไดออกไซด์ (SO_2) ก๊าซคาร์บอนมอนอกไซด์ (CO) ก๊าซคาร์บอนไดออกไซด์ (CO_2) อยู่ในระดับเกณฑ์มาตรฐาน



- แหล่งกำเนิดมลพิษทางเสียง

เสียงเป็นพลังงานที่เกิดจากการสั่นสะเทือนและเคลื่อนตัวของอนุภาคของก๊าซในบรรยากาศผ่านมากกระทบหูให้ได้ยิน แหล่งที่ก่อให้เกิดเสียงรบกวน แบ่งเป็นประเภทใหญ่ ๆ ดังนี้

- 1) เสียงจากการจราจรทางบก เช่น รถไฟ รถบรรทุก รถยนต์ รถจักรยานยนต์ เป็นต้น
- 2) เสียงในสถานประกอบการต่าง ๆ ได้แก่ โรงงานต่าง ๆ อาทิ โรงงานทอผ้า โรงไม้ โรงพิมพ์ โรงงานทำน้ำแข็ง อุโมงค์รถยนต์ และการก่อสร้าง
- 3) เสียงในชุมชนที่อยู่อาศัยหรือธุรกิจการค้า แหล่งบันเทิงและสถานเริงรมย์ต่าง ๆ อาทิ โรงแรม สถานอาบอบนวด ไนต์คลับ เป็นต้น



คุณภาพเสียงในพื้นที่รับผิดชอบของสำนักงานสิ่งแวดล้อมภาคที่ 6 นนทบุรี พบว่าระดับเสียงเฉลี่ย 24 ชั่วโมงไม่เกิน 70 เดซิเบลเอ อยู่ในเกณฑ์มาตรฐาน



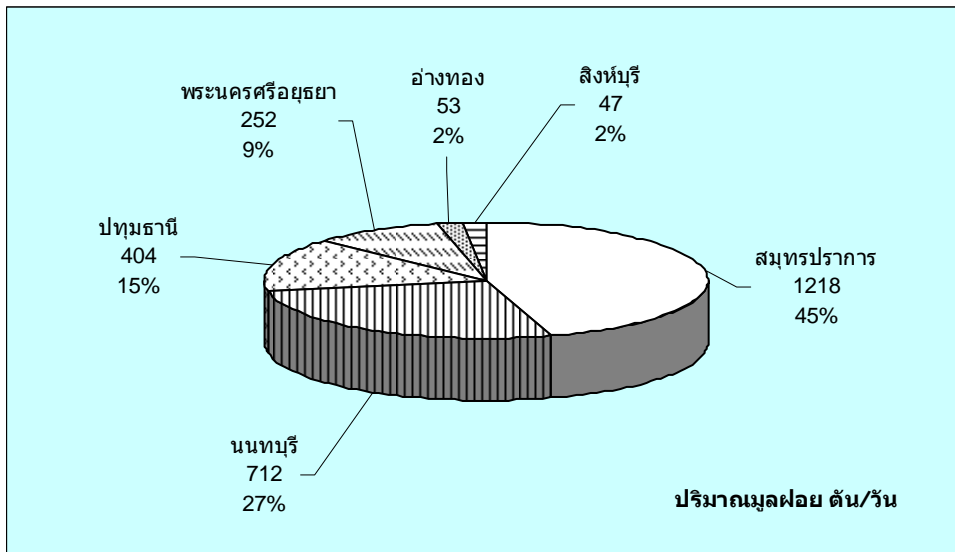
- แหล่งกำเนิดมลพิษจากมูลฝอย

ขยะมูลฝอยคือของเหลือจากกระบวนการผลิตและจากการใช้สอยของมนุษย์ ซึ่งนับเป็นปัญหาสิ่งแวดล้อมที่สำคัญของชุมชนทุกแห่ง เนื่องจากการเติบโตของชุมชนและการขยายตัวทางเศรษฐกิจและการเพิ่มขึ้นของประชากรที่เป็นไปอย่างรวดเร็ว โดยปริมาณขยะมูลฝอยที่พบมากมาจากแหล่งกำเนิด 3 ประเภท คือ

- 1) แหล่งชุมชนและพาณิชยกรรม เป็นขยะมูลฝอยรวมที่มาจากบ้านเรือน อาคารพาณิชยกรรมหรือแหล่งท่องเที่ยว เพราะมีลักษณะสมบัติและองค์ประกอบคล้ายกัน
- 2) โรงงานอุตสาหกรรม เป็นขยะมูลฝอยที่มีองค์ประกอบต่างจากขยะมูลฝอยชุมชน ส่วนใหญ่เป็นกากหรือขยะมูลฝอยที่เหลือใช้จากกระบวนการผลิต
- 3) โรงพยาบาลและสถานพยาบาล เป็นขยะมูลฝอยชนิดพิเศษและอันตราย เพราะถ้าไม่มีวิธีการกำจัดที่ดีและถูกต้องอาจทำให้เกิดปัญหาการแพร่เชื้อโรคได้

จากการดำเนินงานติดตามตรวจสอบการจัดการจัดการขยะมูลฝอยของเทศบาล พบว่าจังหวัดที่มีปริมาณขยะมูลฝอยมากที่สุด คือ จังหวัดสมุทรปราการ รองลงมาได้แก่ นนทบุรี ปทุมธานี พระนครศรีอยุธยา อ่างทอง และสิงห์บุรี ตามลำดับ (ดังรูปที่ 2) วิธีกำจัดมูลฝอยของเทศบาลในพื้นที่รับผิดชอบของสำนักงานส่วนใหญ่กำจัดมูลฝอยโดยการเทกองบนพื้นและเผาเป็นครั้งคราว





รูปที่ 2 ปริมาณมลพิษในเขตเทศบาลในพื้นที่รับผิดชอบ 6 จังหวัด

- แหล่งกำเนิดมลพิษจากของเสียอันตรายจากชุมชน

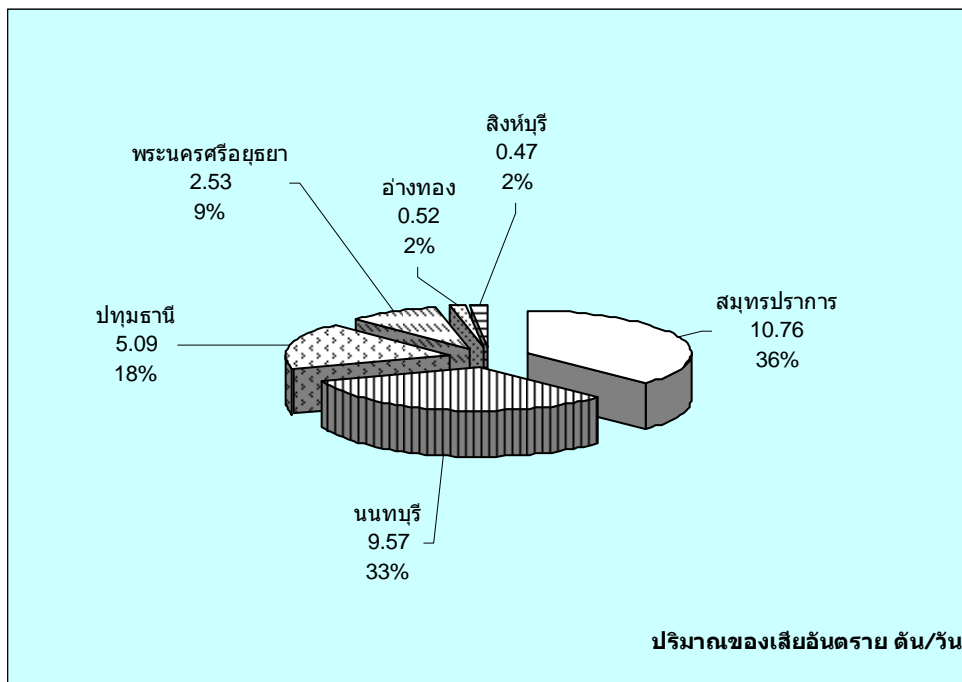
ของเสียอันตรายจากชุมชน หมายถึง ของเสียอันตรายที่เกิดจากกิจกรรมต่าง ๆ ในครัวเรือนและสถานประกอบการพาณิชย์กรรมต่าง ๆ ในชุมชน เช่น ตู้ช่อมรด สถานีบริการน้ำมัน ร้านล้างอัดขยายภาพ ร้านซักแห้ง ท่าเรือ สนามบิน โรงพยาบาล ห้องปฏิบัติการ พื้นที่เกษตรกรรม ฯลฯ ซึ่งของเสียอันตรายเหล่านี้ส่วนใหญ่ถูกทิ้งร่วมกับมูลฝอยทั่วไป โดยไม่ผ่านการบำบัดและกำจัดอย่างถูกต้องตามหลักวิชาการ ก่อให้เกิดการปนเปื้อนและแพร่กระจายของสารอันตรายสู่สิ่งแวดล้อมเข้าสู่ห่วงโซ่อาหาร และเกิดผลกระทบต่อสุขภาพอนามัยของประชาชนได้ตัวอย่างของเสียอันตรายจากชุมชนได้แก่

- 1) ของเสียอันตรายจากบ้านพักอาศัย เช่น ถ่านไฟฉายซึ่งมีสารแคดเมียมซึ่งทำให้เกิดอันตรายต่อโครงสร้างกระดูก หลอดไฟลูออเรสเซนต์มีสารปรอทซึ่งทำอันตรายต่อระบบประสาท
- 2) ของเสียอันตรายจากท่าเรือ เช่น สารเคมีเหลือทิ้ง ซากสารเคมีที่ถูกเผาไหม้ น้ำมันและกากน้ำมัน
- 3) ของเสียอันตรายจากการพาณิชย์กรรม เช่น สีและทินเนอร์มีตัวทำละลายซึ่งมีฤทธิ์ไวไฟและเป็นพิษ แบตเตอรี่รถยนต์มีแผ่นธาตุตะกั่วที่สามารถทำอันตรายต่อระบบการรีไซเคิลเลือดแดงของมนุษย์ น้ำมันหล่อลื่นใช้แล้วจากสถานีบริการน้ำมัน และสารเคมีจากกระบวนการล้างอัดขยายภาพ เป็นต้น



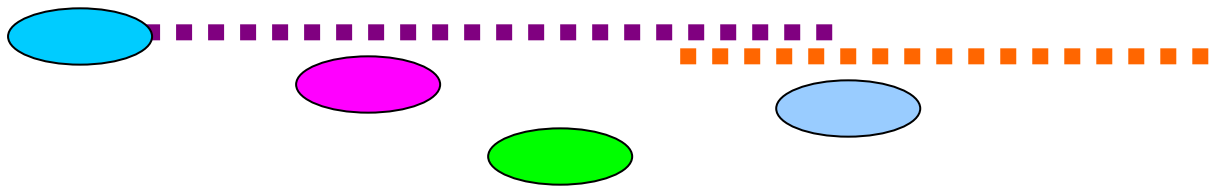
4) ของเสียอันตรายจากกิจกรรม เช่น ภาชนะบรรจุสารกำจัดแมลงและสารกำจัดวัชพืช ซึ่งก่อให้เกิดการเปลี่ยนแปลงต่อกระบวนการเมตาบอลิซึมของร่างกายสิ่งมีชีวิต

ปริมาณของเสียอันตรายที่มาจากชุมชนในเขตเทศบาลในพื้นที่รับผิดชอบของสำนักงานจังหวัดที่มีปริมาณของเสียอันตรายจากชุมชนมากที่สุด คือ จังหวัดสมุทรปราการ รองลงมา ได้แก่ จังหวัดนนทบุรี จังหวัดปทุมธานี จังหวัดพระนครศรีอยุธยา จังหวัดอ่างทอง และจังหวัดสิงห์บุรี ตามลำดับ (การประเมินอ้างอิงจาก โครงการเปรียบเทียบความเหมาะสมของวิธีการกำจัดขยะมูลฝอยของกรมควบคุมมลพิษ ปี 2536 ที่สรุปว่าการปนเปื้อนของสารพิษและสารอันตรายในขยะมูลฝอยทั่วไปของชุมชนในเขตเทศบาลนคร/เมือง มีค่าเฉลี่ยร้อยละ 1.40 ของน้ำหนักมูลฝอย และในเขตเทศบาลตำบล มีค่าเฉลี่ยร้อยละ 0.7 ของน้ำหนักมูลฝอย) (รูปที่ 3)



รูปที่ 3 ปริมาณของเสียอันตรายจากชุมชนในเขตเทศบาลในพื้นที่รับผิดชอบ 6 จังหวัด

บทที่ 2 แผนจัดการคุณภาพสิ่งแวดล้อม





แผนจัดการคุณภาพสิ่งแวดล้อมภาคกลาง

แผนจัดการคุณภาพสิ่งแวดล้อมภาคกลาง พ.ศ. 2550-2554 กลุ่มน้ำเจ้าพระยาตอนล่าง
จังหวัดสิงห์บุรี อ่างทอง พระนครศรีอยุธยา ปทุมธานี นนทบุรี สมุทรปราการ

แผนจัดการคุณภาพสิ่งแวดล้อมภาคกลาง พ.ศ. 2550-2554 กลุ่มน้ำเจ้าพระยาตอนล่าง จังหวัดสิงห์บุรี อ่างทอง พระนครศรีอยุธยา ปทุมธานี นนทบุรี สมุทรปราการ เป็นแผนกลยุทธ์หรือแผนยุทธศาสตร์ที่เชื่อมโยงแผนชาติสู่จังหวัด และท้องถิ่น เน้นกระบวนการมีส่วนร่วมจากผู้มีส่วนได้ส่วนเสีย และใช้หลักพื้นที่ภารกิจและการมีส่วนร่วม (Area-Function-Participation: AFP) โดยมีวัตถุประสงค์ ดังนี้

1. เพื่อเชื่อมโยงแผนสิ่งแวดล้อมชาติสู่แผนจังหวัดและท้องถิ่น
2. เพื่อเพิ่มประสิทธิภาพการจัดการสิ่งแวดล้อม
3. เพื่อเป็นกรอบและแนวทางการจัดการสิ่งแวดล้อม

ระยะเวลาของแผนครอบคลุมตั้งแต่ พ.ศ. 2550-2554 เป็นเวลา 5 ปี และมีกระบวนการจัดทำแผนจัดการคุณภาพสิ่งแวดล้อมภาคกลาง ดังนี้

1. รวบรวมข้อมูลสถานการณ์สิ่งแวดล้อม
2. วิเคราะห์แนวโน้ม ประเด็นปัญหาสำคัญในพื้นที่ และแนวทางการแก้ไข
3. ประสานการจัดทำแผนกับหน่วยงานที่เกี่ยวข้อง
4. ขกร่างแผนจัดการคุณภาพสิ่งแวดล้อมภาค พ.ศ. 2550-2554
5. จัดประชุมรับฟังความคิดเห็นและข้อเสนอแนะจากผู้มีส่วนได้ส่วนเสีย
6. ปรับแผนจัดทำแบบสมบูรณ์ และเผยแพร่สู่การปฏิบัติ

โดยมีโครงสร้างของแผนจัดการคุณภาพสิ่งแวดล้อมภาคกลาง ทั้งหมด 7 บทคือ

1. บทนำ
2. ทิศทางและแนวทางการจัดการสิ่งแวดล้อม
3. สถานการณ์ทรัพยากรธรรมชาติและสิ่งแวดล้อมภาคกลาง : กลุ่มน้ำเจ้าพระยาตอนล่าง
4. ปัจจัยที่มีต่อศักยภาพการจัดการสิ่งแวดล้อม
5. แผนจัดการคุณภาพสิ่งแวดล้อมภาคกลาง : กลุ่มน้ำเจ้าพระยาตอนล่าง
6. การแปลงแผนไปสู่การปฏิบัติ
7. สรุปและข้อเสนอแนะ



สำนักงานสิ่งแวดล้อมภาคที่ 6 นนทบุรี ได้จัดประชุมรับฟังความคิดเห็นและข้อเสนอแนะจากผู้มีส่วนได้ส่วนเสียที่มีต่อ (ร่าง) แผนจัดการคุณภาพสิ่งแวดล้อมภาค จำนวน 2 ครั้ง คือ ครั้งที่ 1 วันที่ 3 สิงหาคม 2549 จัด ณ โรงแรมปทุมธานีเพลส จ.ปทุมธานี ผู้เข้าร่วมประชุมจากจังหวัดปทุมธานี นนทบุรี และสมุทรปราการ จำนวน 125 คน

ครั้งที่ 2 วันที่ 10 สิงหาคม 2549 จัด ณ โรงแรมกรุงศรีริเวอร์ จ.พระนครศรีอยุธยา ผู้เข้าร่วมประชุมจากจังหวัดสิงห์บุรี อ่างทอง และพระนครศรีอยุธยา จำนวน 134 คน

ผู้เข้าร่วมประชุมทั้งหมด ได้แสดงความคิดเห็นต่อ (ร่าง) แผนจัดการคุณภาพสิ่งแวดล้อมภาคกลาง เป็นดังนี้

แผนจัดการคุณภาพสิ่งแวดล้อมภาคกลาง พ.ศ. 2550-2554	ระดับความคิดเห็น (ร้อยละ)				รวม
	ดีมาก	ดี	พอใช้	ปรับปรุง	
บทที่ 1 บทนำ	25	66.3	8.7	0.0	100
บทที่ 2 ทิศทางและแนวทางการจัดการสิ่งแวดล้อม	22.5	63.1	14.4	0.0	100
บทที่ 3 สถานการณ์ทรัพยากรธรรมชาติและสิ่งแวดล้อมภาคกลาง : กลุ่มน้ำเจ้าพระยาตอนล่าง	23.4	61.3	13.5	1.8	100
บทที่ 4 ปัจจัยที่มีต่อศักยภาพการจัดการสิ่งแวดล้อม	24.5	60.0	14.5	0.9	100
บทที่ 5 แผนจัดการคุณภาพสิ่งแวดล้อมภาคกลาง : กลุ่มน้ำเจ้าพระยาตอนล่าง	18.8	64.3	14.3	2.7	100
บทที่ 6 การแปลงแผนไปสู่การปฏิบัติ	15.2	64.3	16.1	4.5	100
ความคิดเห็นโดยรวมต่อแผนฯ	18.2	70.5	11.3	0.0	100

ข้อเสนอแนะต่อแผนฯ

1. ควรเพิ่มกระบวนการปลูกจิตสำนึกในทุกกระดับ
2. ควรเพิ่มกระบวนการทำงานส่วนภาครัฐ เอกชน และ ทสม.
3. เพิ่มการประชาสัมพันธ์ให้มากขึ้น
4. จัดส่งรายละเอียดผลกระทบด้านสิ่งแวดล้อมให้ประชาชนทราบ
5. การที่จะให้มีคนตระหนักจะต้องมีการให้ความรู้ความเข้าใจ การติดตามประเมินผล



6. ควรมีการปรับปรุงให้มีกระบวนการภาคประชาชนมีส่วนร่วมในการติดตาม ศึกษา พัฒนาอย่างจริงจัง การบังคับใช้อย่างเคร่งครัด
7. การจัดการสิ่งแวดล้อม ควรมีการจัดการอย่างต่อเนื่อง
8. ควรให้ อปท. เห็นความสำคัญทางสิ่งแวดล้อมมากขึ้น
9. ผู้ปฏิบัติงานในระดับปฏิบัติบางท้องถิ่น ยังไม่มีผู้รับผิดชอบโดยตรง เช่น มอบหมายให้นายช่างไฟฟ้าดูแลระบบบำบัดน้ำเสีย ยังไม่มีนักวิชาการด้าน สิ่งแวดล้อมมารับผิดชอบ ถึงแม้จะมีการอบรมให้ความรู้ แต่ก็ยังไม่สามารถ ปฏิบัติงานได้เต็มที่ เนื่องจากไม่ใช่หน้าที่หลักที่รับผิดชอบโดยตรง
10. ควรเพิ่มมาตรการบังคับใช้กฎหมายของหน่วยงานที่เกี่ยวข้องการบังคับใช้กฎหมาย ในบางกรณีติดขัดปัญหาด้านการเมือง ในบางครั้งอาจไปกระทบฐานเสียง นักการเมืองท้องถิ่น จึงไม่สามารถดำเนินการทางกฎหมายได้ เพราะผู้บริหาร ท้องถิ่นไม่สนับสนุนให้ทำ การดำเนินการทางมาตรการด้านกฎหมาย ควรจะทำใน รูปแบบคณะกรรมการร่วมหลายหน่วยงาน หากให้ท้องถิ่นดำเนินการโดยให้ผู้บริหาร ท้องถิ่นลงนามเพียงผู้เดียว จะไม่สามารถดำเนินการได้ในทุกกรณี
11. ควรนำแผนงานในการนำไปปฏิบัติ เพื่อให้เกิดผลได้จริง และมีประสิทธิภาพตรง ตามวัตถุประสงค์ ตรงตามแผนงาน/และติดตามผลงานเพื่อไม่ให้เกิดการปล่อยวาง
12. การจัดทำแผนจัดการคุณภาพสิ่งแวดล้อมภาคกลาง ควรมีการเชื่อมโยงระหว่าง องค์กรปกครองส่วนท้องถิ่นกับสำนักงานสิ่งแวดล้อมภาคที่ 6 นนทบุรี เพื่อจัดเข้า เป็นแผนภาคต่อไป
13. โดยภาพรวมเป็นแผนจัดการฯ ที่ดี สามารถนำไปปรับใช้ในพื้นที่ได้ดี

สรุปสาระสำคัญของแผนจัดการคุณภาพสิ่งแวดล้อม มีดังนี้

วิสัยทัศน์

“บริหารจัดการคุณภาพสิ่งแวดล้อมที่ดีในสังคมเพื่อเป็นฐานการพัฒนาคุณภาพชีวิตและ เศรษฐกิจที่ยั่งยืน”

พันธกิจ

บริหารจัดการสิ่งแวดล้อมอย่างบูรณาการ โดยการมีส่วนร่วมของทุกภาคี ตามศักยภาพ ของพื้นที่ ภายใต้หลักการพัฒนาที่ยั่งยืน



วัตถุประสงค์

ป้องกันและควบคุมมลพิษให้อยู่ในระดับมาตรฐาน เพื่อคุณภาพชีวิตที่ดี และการพัฒนาที่ยั่งยืน

เป้าหมายโดยรวม

1. การจัดการสิ่งแวดล้อมในระดับพื้นที่และท้องถิ่นมีประสิทธิภาพ
2. มีการบูรณาการการจัดการสิ่งแวดล้อมอย่างมีส่วนร่วม
3. ดัชนีชี้วัดคุณภาพสิ่งแวดล้อมเป็นไปตามมาตรฐานที่กำหนด

ประเด็นยุทธศาสตร์ของแผนการจัดการสิ่งแวดล้อมภาคกลาง : **ลุ่มน้ำเจ้าพระยาตอนล่าง** ได้กำหนดไว้เป็น 2 ยุทธศาสตร์หลัก ดังนี้

1. ยุทธศาสตร์ด้านการบริหารจัดการสิ่งแวดล้อม **ตัวชี้วัด**
 - 1.1 ร้อยละ 10 ขององค์กรปกครองส่วนท้องถิ่นในพื้นที่ภาคกลาง : ลุ่มน้ำเจ้าพระยาตอนล่างมีการจัดการสิ่งแวดล้อมอย่างเป็นระบบและมีประสิทธิภาพ
 - 1.2 จำนวนเครือข่ายที่สามารถดูแลรักษาและเฝ้าระวังคุณภาพสิ่งแวดล้อม
 - 1.3 จำนวนระบบข้อมูลสารสนเทศที่ทันสมัย
 - 1.4 ร้อยละ 10 ขององค์กรปกครองส่วนท้องถิ่นในพื้นที่ภาคกลาง : ลุ่มน้ำเจ้าพระยาตอนล่างมีการบังคับใช้มาตรการทางกฎหมายอย่างมีประสิทธิภาพ
2. ยุทธศาสตร์ด้านการป้องกัน ควบคุม และแก้ไขภาวะมลพิษ **ตัวชี้วัด**
 - 2.1 ร้อยละ 35 ของปริมาณขยะมีการ Recycle
 - 2.2 ร้อยละ 40 ของของเสียอันตรายมีการจัดการอย่างถูกต้อง
 - 2.3 ร้อยละ 25 ของเทศบาลในพื้นที่ที่มีการจัดการขยะอย่างถูกต้องเหมาะสม
 - 2.4 จำนวนศูนย์ขยะมูลฝอยรวมแบบครบวงจรที่สามารถดำเนินการได้
 - 2.5 ร้อยละ 85 ของระบบบำบัดน้ำเสียรวมทำงานได้มีประสิทธิภาพ
 - 2.6 จำนวนข้อมูลคุณภาพแหล่งน้ำในพื้นที่
 - 2.7 จำนวนข้อมูลคุณภาพอากาศและเสียง
 - 2.8 ร้อยละ 90 ของข้อมูลคุณภาพน้ำอยู่ในระดับพอใช้ขึ้นไป
 - 2.9 ร้อยละ 90 ของพื้นที่เป้าหมายแหล่งกำเนิดมลพิษได้ปรับปรุงและบำบัดตามคำแนะนำ
 - 2.10 ร้อยละ 10 ของเทศบาลในพื้นที่เป็นเมืองน่าอยู่



สำนักงานสิ่งแวดล้อมภาคที่ 6 นนทบุรี
47/100 ม.4 ซ.โรงพยาบาลศรีัญญา
ต.ตลาดขวัญ อ.เมือง จ.นนทบุรี 11000
โทร 0 2968 8534 โทรสาร 0 2968 8062

www.reo06.mnre.go.th