

รายงาน

การจัดการปัญหา : วิกฤตการณ์แม่น้ำเจ้าพระยาเน่า ปลาตาย
จังหวัดอ่างทอง และ พระนครศรีอยุธยา



สำนักงานสิ่งแวดล้อมภาคที่ 6 นนทบุรี
สำนักงานปลัดกระทรวงทรัพยากรธรรมชาติและสิ่งแวดล้อม
กระทรวงทรัพยากรธรรมชาติและสิ่งแวดล้อม
ปี 2550

คำนำ

เหตุการณ์ปลาตายในแม่น้ำเจ้าพระยา บริเวณตำบลบางเสด็จและตำบลโพงผาง อำเภอป่าโมก จังหวัดอ่างทอง ถึง ตำบลบางบาล อำเภอบางบาล จังหวัดพระนครศรีอยุธยา จากสาเหตุเรือบรรทุกน้ำตาลล่มบริเวณวัดท้องคุ้ง อำเภอป่าโมก จังหวัดอ่างทอง นับเป็นอุบัติเหตุทางเรือที่ก่อให้เกิดความเสียหายแก่ประชาชน ทั้งในด้านสิ่งแวดล้อม และด้านเศรษฐกิจเป็นอย่างมาก ซึ่งไม่เคยมีอุบัติเหตุดังเช่นเหตุการณ์นี้มาก่อน ดังนั้น การดำเนินงานเพื่อแก้ไขปัญหาที่เกิดขึ้น จึงได้มีการระดมสรรพกำลังจากหน่วยงานที่เกี่ยวข้องได้แก่ กรมควบคุมมลพิษ สำนักงานจังหวัดอ่างทอง สำนักงานทรัพยากรธรรมชาติและสิ่งแวดล้อม และ สำนักงานสิ่งแวดล้อมภาคที่ 6 นนทบุรี มาร่วมเสนอความคิดเห็น และร่วมดำเนินการแก้ไขปัญหาอย่างเร่งด่วน รายงานฉบับนี้สำนักงานสิ่งแวดล้อมภาคที่ 6 นนทบุรี จัดทำขึ้นโดยรวบรวมข้อมูลผลการตรวจวัดคุณภาพน้ำในแม่น้ำเจ้าพระยา บริเวณเกิดเหตุแต่ละวันมาประมวล และเปรียบเทียบให้เห็นแนวโน้มการเปลี่ยนแปลง ของคุณภาพน้ำแม่น้ำเจ้าพระยาในพื้นที่จังหวัดอ่างทองถึงจังหวัดนนทบุรี ตั้งแต่วันที่ทราบปัญหา คือวันที่ 12 มีนาคม 2550 จนกระทั่งการตรวจสอบคุณภาพน้ำแสดงผลว่าคุณภาพน้ำกลับสู่ภาวะปกติ คือวันที่ 30 มีนาคม 2550 ซึ่งการดำเนินงานแก้ไขปัญหาครั้งนี้ เกิดขึ้นและสำเร็จได้โดยความร่วมมือ ร่วมใจจากหน่วยงาน และความสามารถของเจ้าหน้าที่ที่เกี่ยวข้องทุกท่าน

ผู้ศึกษาหวังว่า เอกสารผลการศึกษานี้ จะเป็นประโยชน์บ้าง ไม่น่าก็น้อยต่อผู้สนใจที่นำผลการศึกษาที่ได้ไปประยุกต์ใช้ให้เกิดประโยชน์ต่องาน และประชาชน ต่อไป

สำนักงานสิ่งแวดล้อมภาค ที่ 6 นนทบุรี

ตุลาคม 2550

สารบัญ

ส่วนที่	หน้า
คำนำ.....	ก
สารบัญ.....	ข
สารบัญตาราง.....	ง
สารบัญแผนภูมิ.....	จ
บทสรุปสำหรับผู้บริหาร.....	I
1 บทนำ.....	1
2 ลักษณะทั่วไปของแม่น้ำเจ้าพระยา.....	6
3 สถานการณ์คุณภาพน้ำในแม่น้ำเจ้าพระยา.....	17
วันที่ 12 มีนาคม 2550.....	18
วันที่ 13 มีนาคม 2550.....	19
วันที่ 14 มีนาคม 2550.....	20
วันที่ 15 มีนาคม 2550.....	21
วันที่ 16 มีนาคม 2550.....	22
วันที่ 17 มีนาคม 2550.....	23
วันที่ 18 มีนาคม 2550.....	24
วันที่ 19 มีนาคม 2550.....	26
วันที่ 20 มีนาคม 2550.....	28
วันที่ 21 มีนาคม 2550.....	30
วันที่ 22 มีนาคม 2550.....	31
วันที่ 23 มีนาคม 2550.....	32
วันที่ 24 มีนาคม 2550.....	33
วันที่ 25 มีนาคม 2550.....	34
วันที่ 26 มีนาคม 2550.....	35
วันที่ 27 มีนาคม 2550.....	36
วันที่ 28 มีนาคม 2550.....	37
วันที่ 29 มีนาคม 2550.....	38

สารบัญ (ต่อ)

ส่วนที่	หน้า
	วันที่ 30 มีนาคม 2550..... 39
3	ผลการตรวจวิเคราะห์คุณภาพน้ำแม่ น้ำเจ้าพระยา..... 40
	วันที่ 12 มีนาคม 2550..... 40
	วันที่ 22 มีนาคม 2550..... 41
	วันที่ 26 มีนาคม 2550..... 42
4	อภิปรายผล และสรุปผลการดำเนินงาน..... 44
	อภิปรายผล..... 44
	ผลการตรวจวิเคราะห์คุณภาพน้ำแม่ น้ำเจ้าพระยา..... 51
	สรุปผลการดำเนินงาน..... 52
5	แนวคิดเกี่ยวกับอุบัติเหตุ ความขัดแย้งและการบริหารจัดการ..... 57
	อุบัติเหตุ..... 57
	ความขัดแย้ง..... 60
	การบริหารจัดการ..... 63
6	บทสรุปแนวทางการดำเนินงาน : กรณีปลาตายจากอุบัติเหตุเรือน้ำตาลล่ม..... 65
	ข้อเสนอแนะ..... 68
	เอกสารอ้างอิง..... 70
	ภาคผนวก..... 71
	คำสั่ง..... 72
	ผลการตรวจวิเคราะห์คุณภาพน้ำทิ้งจาก โรงงาน..... 82
	ภาพประกอบการดำเนินงาน..... 104
	สรุปค่าใช้จ่ายในการดำเนินการ..... 110

สารบัญตาราง

ตารางที่	หน้า
1 จำนวนผู้เสียหายและมูลค่าของความเสียหายจากกรณีปลาตาย จังหวัดอ่างทองและพระนครศรีอยุธยา.....	4
2 จำนวนและความหนาแน่นของประชากรตามรายจังหวัดในแม่น้ำเจ้าพระยาปี 2548.....	9
3 ปริมาณน้ำระบายท้ายเขื่อนเจ้าพระยาปี 24546-2549	10
4 ลักษณะน้ำเสียจากโรงงานอุตสาหกรรมประเภทต่าง ๆ.....	14
5 ผลการติดตามตรวจสอบคุณภาพน้ำแม่น้ำเจ้าพระยา เดือนธันวาคม 2549.....	17
6 ผลการตรวจวัดคุณภาพน้ำแม่น้ำเจ้าพระยา วันที่ 12 มีนาคม 2550.....	18
7 ผลการตรวจวัดคุณภาพน้ำแม่น้ำเจ้าพระยา วันที่ 13 มีนาคม 2550.....	19
8 ผลการตรวจวัดคุณภาพน้ำแม่น้ำเจ้าพระยา วันที่ 14 มีนาคม 2550.....	20
9 ผลการตรวจวัดคุณภาพน้ำแม่น้ำเจ้าพระยา วันที่ 15 มีนาคม 2550.....	21
10 ผลการตรวจวัดคุณภาพน้ำแม่น้ำเจ้าพระยา วันที่ 16 มีนาคม 2550.....	22
11 ผลการตรวจวัดคุณภาพน้ำแม่น้ำเจ้าพระยา วันที่ 17 มีนาคม 2550.....	23
12 ผลการตรวจวัดคุณภาพน้ำแม่น้ำเจ้าพระยา วันที่ 18 มีนาคม 2550.....	24
13 ผลการตรวจวัดคุณภาพน้ำแม่น้ำเจ้าพระยา วันที่ 19 มีนาคม 2550.....	26
14 ผลการตรวจวัดคุณภาพน้ำแม่น้ำเจ้าพระยา วันที่ 20 มีนาคม 2550.....	28
15 ผลการตรวจวัดคุณภาพน้ำแม่น้ำเจ้าพระยา วันที่ 21 มีนาคม 2550.....	30
16 ผลการตรวจวัดคุณภาพน้ำแม่น้ำเจ้าพระยา วันที่ 22 มีนาคม 2550.....	31
17 ผลการตรวจวัดคุณภาพน้ำแม่น้ำเจ้าพระยา วันที่ 23 มีนาคม 2550.....	32
18 ผลการตรวจวัดคุณภาพน้ำแม่น้ำเจ้าพระยา วันที่ 24 มีนาคม 2550.....	33
19 ผลการตรวจวัดคุณภาพน้ำแม่น้ำเจ้าพระยา วันที่ 25 มีนาคม 2550.....	34
20 ผลการตรวจวัดคุณภาพน้ำแม่น้ำเจ้าพระยา วันที่ 26 มีนาคม 2550.....	35
21 ผลการตรวจวัดคุณภาพน้ำแม่น้ำเจ้าพระยา วันที่ 27 มีนาคม 2550.....	36
22 ผลการตรวจวัดคุณภาพน้ำแม่น้ำเจ้าพระยา วันที่ 28 มีนาคม 2550.....	37
23 ผลการตรวจวัดคุณภาพน้ำแม่น้ำเจ้าพระยา วันที่ 29 มีนาคม 2550.....	38
24 ผลการตรวจวัดคุณภาพน้ำแม่น้ำเจ้าพระยา วันที่ 30 มีนาคม 2550.....	39
25 ผลการตรวจวิเคราะห์คุณภาพน้ำแม่น้ำเจ้าพระยา วันที่ 12 มีนาคม 2550.....	40
26 ผลการตรวจวิเคราะห์คุณภาพน้ำแม่น้ำเจ้าพระยา วันที่ 22 มีนาคม 2550.....	41
27 ผลการตรวจวิเคราะห์คุณภาพน้ำแม่น้ำเจ้าพระยา วันที่ 26 มีนาคม 2550.....	42
28 สรุปค่าออกซิเจนละลาย(Dissolved Oxygen :DO).....	43

สารบัญแผนภูมิ

แผนภูมิ		หน้า
1	แสดงจุดเก็บตัวอย่างน้ำแม่น้ำเจ้าพระยาจากเหตุการณ์ปลาตาย.....	5
2	แสดงจุดวัดคุณภาพแหล่งน้ำในพื้นที่รับผิดชอบ ของสำนักงานสิ่งแวดล้อมภาคที่ 6 นนทบุรี.....	7
3	แสดงขั้นตอนการแก้ไขปัญหาสถานการณ์ปลาตายในแม่น้ำเจ้าพระยา จังหวัดอ่างทอง และพระนครศรีอยุธยา.....	53
4	แสดงการเคลื่อนมวลน้ำเสีย.....	54
5	มาตรการป้องกันอุบัติเหตุ.....	59

บทสรุปสำหรับผู้บริหาร

ความเป็นมา

แม่น้ำเจ้าพระยาเป็นแม่น้ำสายหลักที่สำคัญของประเทศ โดยเฉพาะประชาชนที่อยู่ในภาคกลางได้ใช้ประโยชน์จากแม่น้ำเจ้าพระยาอย่างมากมาย อาทิ แหล่งน้ำดิบเพื่อการประปา เป็นแหล่งน้ำใช้ เช่น แหล่งน้ำเพื่อการเกษตร การปศุสัตว์ การอุตสาหกรรม การคมนาคม การท่องเที่ยว และเป็นแหล่งพักผ่อนหย่อนใจ จากการดำเนินกิจกรรมต่างๆ ทั้งด้านการเกษตรกรรม การอุตสาหกรรม และการพาณิชย์ในรูปแบบต่าง ๆ ล้วนส่งผลกระทบต่อทั้งทางตรง และทางอ้อมต่อคุณภาพน้ำในแหล่งน้ำทั้งสิ้น โดยเฉพาะการระบายน้ำทิ้งจากชุมชน โรงงานอุตสาหกรรม และเกษตรกรรมที่ยังไม่ผ่านการบำบัด ลงสู่แหล่งน้ำธรรมชาติทำให้คุณภาพน้ำแหล่งน้ำเกิดการเสื่อมโทรมลง

จากการติดตามตรวจสอบและเฝ้าระวังคุณภาพน้ำแม่น้ำเจ้าพระยาช่วงตอนบน ตั้งแต่บริเวณป้อมเพชร อำเภอสามโก้ จังหวัดพระนครศรีอยุธยา ถึงบริเวณเขื่อนเจ้าพระยา จังหวัดชัยนาท พบว่า คุณภาพน้ำจัดอยู่ในประเภทที่ 3 คุณภาพน้ำอยู่ในเกณฑ์ พอใช้ ดัชนีบีโอดี ได้แก่ ค่าปริมาณความสกปรกในรูปสารอินทรีย์ (BOD) อยู่ในช่วง 1.1 – 1.4 มิลลิกรัมต่อลิตร ค่าออกซิเจนละลายน้ำ (DO) อยู่ในช่วง 3.8 – 6.3 มิลลิกรัมต่อลิตร และบางช่วงของแม่น้ำที่ไหลผ่านพื้นที่ชุมชนหนาแน่นจะมีการปนเปื้อนจากแบคทีเรียกลุ่มโคลิฟอร์มทั้งหมด (TCB) อยู่ในช่วง 1,775 – 21,800 เอ็ม.พี.เอ็น ต่อ 100 มิลลิตร และฟีคัล โคลิฟอร์ม (FCB) อยู่ในช่วง 625 – 4,925 เอ็ม.พี.เอ็น ต่อ 100 มิลลิตร

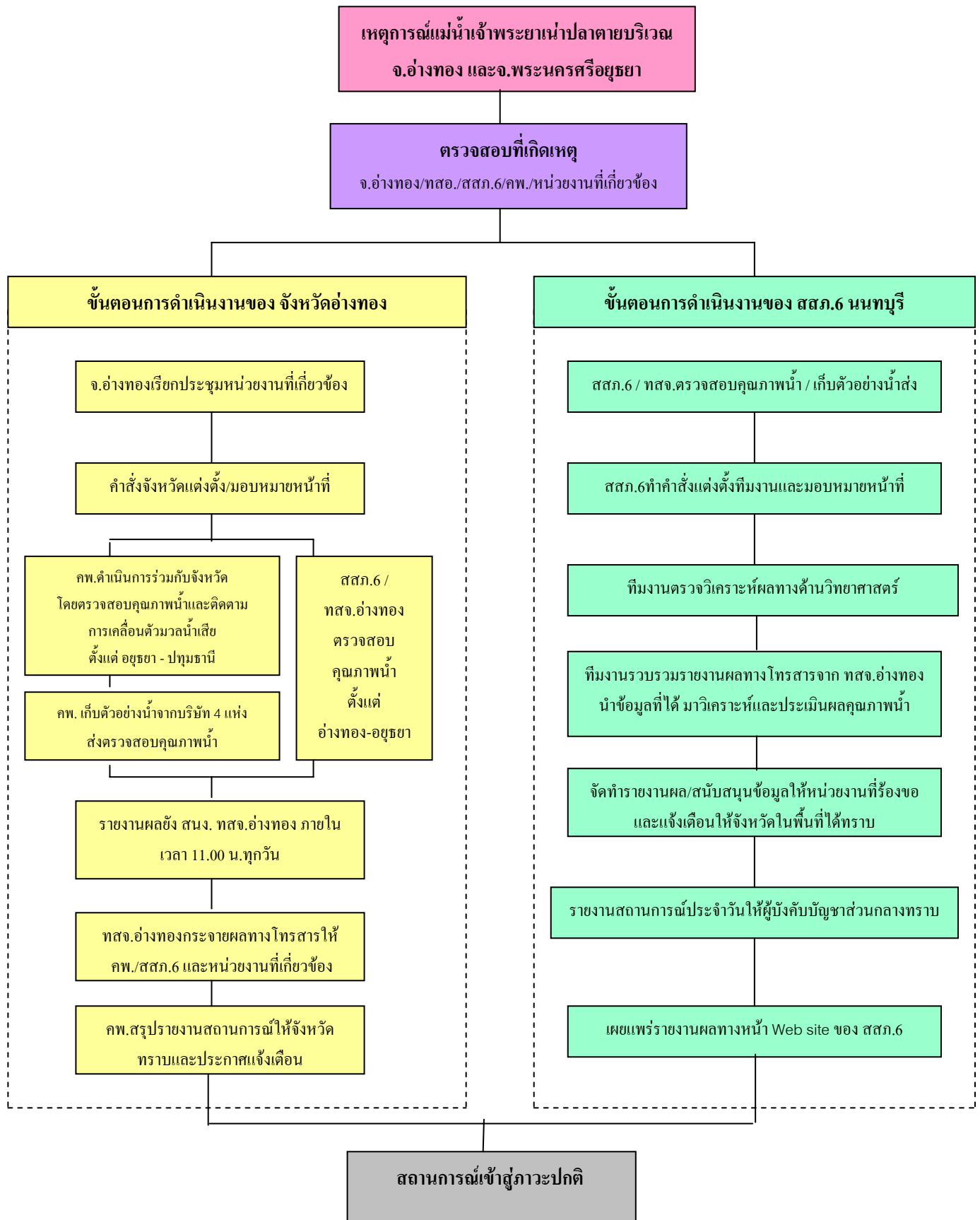
สืบเนื่องจากวันที่ 12 มีนาคม 2550 ได้มีข่าวเผยแพร่ตามสื่อทางโทรทัศน์ และสิ่งพิมพ์ (หนังสือพิมพ์เดลินิวส์ หนังสือพิมพ์ไทยรัฐ และฯลฯ) ได้นำเสนอข่าวปลาดายจำนวนมากตลอดลำน้ำแม่น้ำเจ้าพระยาจังหวัดอ่างทอง และจังหวัดพระนครศรีอยุธยา ในขณะเดียวกันหน่วยงานรับผิดชอบทางด้านสิ่งแวดล้อมในจังหวัดอ่างทอง ได้แก่ทรัพยากรธรรมชาติและสิ่งแวดล้อมจังหวัดอ่างทอง ได้ประสานกับ หน่วยงานสำนักงานสิ่งแวดล้อมภาคที่ 6 นนทบุรี ซึ่งมีหน้าที่รับผิดชอบดูแลในพื้นที่ 6 จังหวัด ได้แก่ จังหวัดสิงห์บุรี อ่างทอง พระนครศรีอยุธยา ปทุมธานี นนทบุรี และสมุทรปราการ ว่ามีเหตุการณ์ปลาดายจำนวนมากที่ ตำบลบางเสด็จ และตำบลโผงเผง อำเภอป่าโมก จังหวัดอ่างทอง จึงได้ร่วมกันตรวจสอบที่เกิดเหตุ พบว่า เมื่อวันที่ 3 มีนาคม 2550 เรือบรรทุกน้ำตาลชื้อยู่ยี่ 35 ล่มบริเวณวัดท้องคุ้ง อำเภอป่าโมก จังหวัดอ่างทอง โดยเรือดังกล่าวบรรทุกน้ำตาลประมาณ 650 ตัน เจ้าของเรือ คือ บริษัทเจ้าสมุทรการขนส่ง จำกัด และเจ้าของน้ำตาล คือ บริษัทน้ำตาลสยาม จำกัด หลังจากที่เรือล่มบริษัทเจ้าของเรือได้ปล่อยทิ้งไว้จนกระทั่ง วันที่ 10 มีนาคม 2550 ได้ว่าจ้างบริษัทเอกชนรายหนึ่งมาทำการกู้เรือ โดยใช้วิธี เป่าอากาศที่

ท้องเรือเพื่อให้น้ำตาลละลาย ทำให้เกิดการฟุ้งกระจายของน้ำตาล แล้วถูกพัดมาบริเวณท้ายน้ำ ในช่วงของคืนวันอาทิตย์ที่ 11 มีนาคม 2550 จนถึงเช้าวันจันทร์ที่ 12 มีนาคม 2550 ได้มีเหตุการณ์ปลาตายที่ ตำบลบางเสด็จ และตำบลโพงผาง อำเภอป่าโมก จังหวัดอ่างทอง ห่างจากจุดเกิดเหตุเรือล่มลงมาประมาณ 12.5 กิโลเมตร และในวันต่อมาปลาเริ่มตายในบริเวณอำเภอบางบาล อำเภอสนา อำเภอบางปะอิน จังหวัดพระนครศรีอยุธยา

สำนักงานสิ่งแวดล้อมภาคที่ 6 นนทบุรี ร่วมกับ ทรัพยากรธรรมชาติและสิ่งแวดล้อมจังหวัดอ่างทอง ได้ตั้งข้อสันนิษฐานของการเกิดสาเหตุของปัญหาไว้ 4 ประเด็นด้วยกัน คือ 1. เกิดเหตุการณ์ฝนตกได้ชะล้างสิ่งสกปรกลงสู่แหล่งน้ำ 2. การเลี้ยงปลากระชังในปริมาณมากทำให้มีเศษอาหารเหลือตกค้างซึ่งอาจเป็นสาเหตุหนึ่งที่ทำให้ค่าออกซิเจนละลายในน้ำลดลง 3. เหตุการณ์เรือบรรทุกน้ำตาลล่ม และ 4. น้ำทิ้งจากโรงงานอุตสาหกรรม จึงได้มีการวางแผนติดตามตรวจสอบคุณภาพน้ำจำนวน 3 จุด คือ จุดที่ 1 บริเวณก่อนเกิดเหตุเรือล่ม จุดที่ 2 บริเวณที่เกิดเรือล่ม และจุดที่ 3 บริเวณใต้จุดเกิดเหตุเรือล่ม โดยทำการตรวจวัดค่าออกซิเจนละลายในน้ำ พบว่า บริเวณปลาตายมีปริมาณออกซิเจนละลายในน้ำต่ำมากมีปริมาณเท่ากับ 1 มิลลิกรัมต่อลิตร (ตามปกติสิ่งมีชีวิตสามารถอยู่ในน้ำได้ต้องมีค่าออกซิเจนละลายน้ำมากกว่า 3 มิลลิกรัมต่อลิตรขึ้นไป) จึงได้ทำการเก็บตัวอย่างน้ำมาวิเคราะห์ทางกระบวนวิทยาศาสตร์ภายในห้องปฏิบัติการของสำนักงานสิ่งแวดล้อมภาคที่ 6 นนทบุรี พบว่า ปริมาณค่าความสกปรกของน้ำในรูปของบีโอดี (BOD) มีปริมาณสูงถึง 37.5 มิลลิกรัมต่อลิตร จากสถานการณ์ปกติที่ผ่านมาในปี 2550 คุณภาพน้ำบริเวณช่วงนี้ ค่าปริมาณความสกปรกของน้ำในรูปของบีโอดี (BOD) อยู่ในช่วง 1.1 – 1.4 มิลลิกรัมต่อลิตร จึงสรุปได้ว่า สาเหตุของแม่น้ำเจ้าพระยาเน่าเกิดจากปริมาณออกซิเจนละลายในน้ำลดลงนั้น เป็นผลมาจากมีปริมาณสารอินทรีย์ที่ปนเปื้อนอยู่ในแหล่งน้ำมีปริมาณสูง ได้เคลื่อนตัวลงมาถึงจุดที่ทำให้ค่าออกซิเจนลดต่ำลงมากจนกระทั่งทำให้ปลาตาย

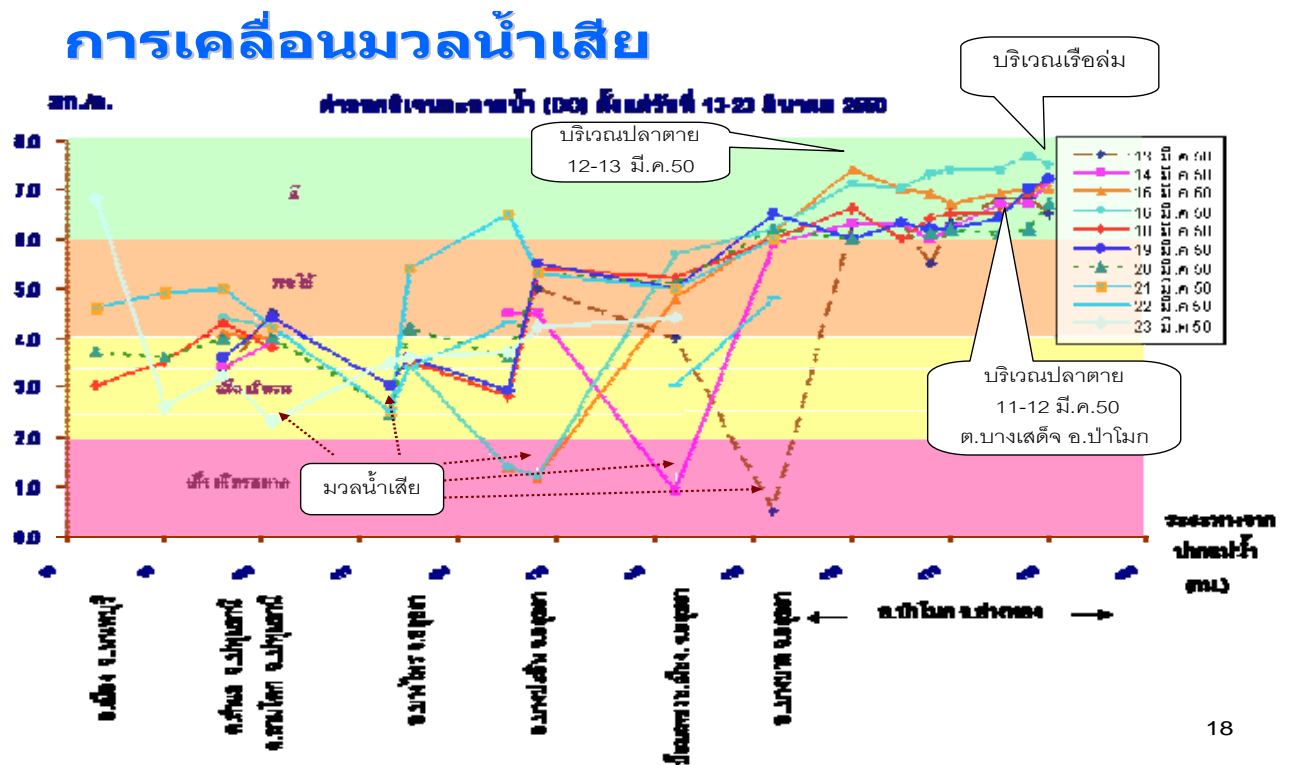
การติดตามสถานการณ์คุณภาพน้ำ

สำนักงานสิ่งแวดล้อมภาคที่ 6 นนทบุรี เป็นหน่วยงานหนึ่งที่ได้เข้าร่วมประชุมเพื่อแก้ไขปัญหาแม่น้ำเจ้าพระยาเสีย โดยได้วางแผนในการทำงานแก้ไขปัญหาครั้งนี้ แบ่งทีมงานออกเป็น 2 ทีมด้วยกันคือ ทีมที่ 1 เป็นทีมทำงานร่วมกับหน่วยงานในพื้นที่ในการติดตามตรวจสอบคุณภาพน้ำในภาคสนาม และทีมที่ 2 เป็นทีมที่อยู่ในสำนักงานเพื่อบริหารจัดการข้อมูลต่าง ๆ ดังนี้ 1) ทีมของห้องปฏิบัติการตรวจวิเคราะห์ทางด้านวิทยาศาสตร์ 2) ทีมในการรวบรวมผลข้อมูลทางภาคสนาม และประเมินผลคุณภาพน้ำของแต่ละวัน พร้อมทั้งจัดทำรายงานสถานการณ์ต่อผู้บังคับบัญชาของส่วนกลาง และสนับสนุนข้อมูลให้กับหน่วยงานอื่น ๆ ที่ร้องขอ 3) ทีมงานแจ้งเตือนให้จังหวัดในพื้นที่ได้รับทราบข้อมูลข่าวสาร และนำข้อมูลสถานการณ์เผยแพร่ทางเว็บไซต์ของสำนักงานภาคที่ 6 นนทบุรี ทั้งนี้ได้แสดงผังรูปขั้นตอนการจัดการแก้ไขปัญหาวิกฤตสถานการณ์ปลาตายในแม่น้ำเจ้าพระยา จ.อ่างทอง และ จ. พระนครศรีอยุธยา



แผนภูมิ 3 แสดงขั้นตอนการแก้ไขปัญหาสถานการณ์ปลาตายในแม่น้ำเจ้าพระยาจ.อ่างทองและพระนครศรีอยุธยา

ส่วนที่ปฏิบัติทางภาคสนาม ตามที่ได้รับคำสั่งแต่งตั้งจากผู้ว่าราชการจังหวัดอ่างทอง กระทรวงทรัพยากรธรรมชาติและสิ่งแวดล้อม โดยกรมควบคุมมลพิษ ร่วมกับจังหวัดอ่างทอง และพระนครศรีอยุธยาในการติดตามสถานการณ์คุณภาพน้ำ โดยมอบให้สำนักงานสิ่งแวดล้อมภาคที่ 6 นนทบุรี ร่วมกับ ทรัพยากรธรรมชาติและสิ่งแวดล้อมจังหวัดอ่างทอง ดำเนินการตรวจวัดคุณภาพน้ำตั้งแต่บริเวณเหนือจุดเรือล่ม อำเภอป่าโมก จังหวัดอ่างทองถึง อำเภอพระนครศรีอยุธยา จังหวัดพระนครศรีอยุธยา และกรมควบคุมมลพิษ ดำเนินการตรวจวัดคุณภาพน้ำตั้งแต่ อำเภอพระนครศรีอยุธยา จังหวัดพระนครศรีอยุธยา ลงมาถึง อำเภอเมือง จังหวัดปทุมธานี เพื่อติดตามสถานการณ์และประเมินผลคุณภาพน้ำ พบว่า ค่าออกซิเจนละลายน้ำมีการเปลี่ยนแปลงลดลงเมื่อมวลน้ำเสียไหลผ่านพื้นที่ต่าง ๆ ดังรูปแสดงการเคลื่อนมวลน้ำเสีย



ที่มา : สำนักจัดการคุณภาพน้ำ กรมควบคุมมลพิษ 2550:3

โดยเริ่มติดตามตรวจสอบคุณภาพน้ำแม่น้ำเจ้าพระยา ในวันที่ 12 มีนาคม 2550 พบว่าบริเวณท่าหน้าวัดจุฬามณี อำเภอบางบาลจังหวัดพระนครศรีอยุธยา ค่าออกซิเจนละลายน้ำต่ำสุดมีค่าเท่ากับ 1.02 มิลลิกรัมต่อลิตร ซึ่งสอดคล้องกับผลทางวิทยาศาสตร์ที่ตรวจวิเคราะห์ยังห้องปฏิบัติการ พบปริมาณความสกปรกในรูปสารอินทรีย์(BOD) มีค่าเท่ากับ 37.5 มิลลิกรัมต่อลิตร และมีการติดตามการเคลื่อนตัวของมวลน้ำเสียในวันที่ 14 มีนาคม 2550 บริเวณอำเภอบางบาล จังหวัดพระนครศรีอยุธยาโดยพบจุดที่มีค่าออกซิเจนลดต่ำถึง 0.9 มิลลิกรัมต่อลิตร วันที่ 15 มีนาคม 2550 บริเวณอำเภอบางปะอิน จังหวัดพระนครศรีอยุธยา พบจุดที่มีค่าออกซิเจนลดต่ำถึง 1.1 มิลลิกรัมต่อลิตร และวันที่ 16 มีนาคม 2550 บริเวณใต้โรงงานกระดาษบางปะอิน อ.บางปะอิน จังหวัดพระนครศรีอยุธยา พบจุดที่มีค่าออกซิเจนลดต่ำถึง 0.8 มิลลิกรัมต่อลิตร และตั้งแต่วันที่ 17 มีนาคม จนถึงวันที่ 21 มีนาคม 2550 ค่าสุดมวลน้ำเสียอยู่ที่บริเวณศูนย์ศิลปาชีพบางไทร อำเภอบางไทร จังหวัดพระนครศรีอยุธยา

การแก้ไขปัญหาแม่น้ำเจ้าพระยาเน่า

กระทรวงทรัพยากรธรรมชาติและสิ่งแวดล้อมโดยกรมควบคุมมลพิษร่วมกับจังหวัดพระนครศรีอยุธยาในการแก้ไขปัญหาโดยใช้เรือจำนวน 3 ลำ ล่องติดตามมวลน้ำเสียเพื่อเติมอากาศ และฉีดสเปรย์เชื้อจุลินทรีย์ (EM) เพื่อให้ปริมาณออกซิเจนละลายน้ำเพิ่มมากขึ้นตามลำดับ ตั้งแต่วันที่ 15 – 16 มีนาคม 2550 บริเวณอำเภอบางปะอิน จังหวัดพระนครศรีอยุธยา และในวันที่ 17 – 19 มีนาคม 2550 บริเวณศูนย์ศิลปาชีพบางไทร จังหวัดพระนครศรีอยุธยา พร้อมกันนี้กรมควบคุมมลพิษได้ออกประกาศ เรื่อง แจ้งเตือนกรณีคุณภาพน้ำแม่น้ำเจ้าพระยาเสื่อมโทรมเป็นประจำทุกวัน จนกระทั่ง วันที่ 21 มีนาคม 2550 พบว่า บริเวณหน้าศูนย์ศิลปาชีพบางไทร จังหวัดพระนครศรีอยุธยา ค่าออกซิเจนละลายในน้ำเท่ากับ 2.5 มิลลิกรัมต่อลิตร โดยมีการเติมอากาศอย่างต่อเนื่อง และในวันที่ 25 มีนาคม 2550 กรมควบคุมมลพิษ จึงประกาศสถานการณ์คุณภาพน้ำกลับสู่ภาวะปกติ

ผลสรุปสาเหตุที่ทำให้ปลาตายและการฟ้องร้องจ่ายค่าชดเชย

จากเหตุการณ์เรือบรรทุกน้ำตาลล่ม สำนักงานสิ่งแวดล้อมภาคที่ 6 นนทบุรี และสำนักงานทรัพยากรธรรมชาติและสิ่งแวดล้อมจังหวัดอ่างทอง ร่วมกับ กรมควบคุมมลพิษ ทำการตรวจสอบคุณภาพน้ำและเก็บตัวอย่างน้ำมาวิเคราะห์กระบวนการทางด้านวิทยาศาสตร์และประเมินผลสถานการณ์ กรมควบคุมมลพิษ สามารถยืนยันได้ว่า เหตุการณ์เรือน้ำตาลล่มเป็นสาเหตุที่ทำให้ปริมาณออกซิเจนในแม่น้ำเจ้าพระยาค่อย ๆ ลดลงตามระยะทางที่น้ำไหลผ่านจนกระทั่งถึงจุดทำให้ปลาตายพบว่า มีปริมาณออกซิเจนละลายในน้ำน้อยที่สุดและทำให้น้ำบริเวณนั้นเน่าและปลาตายในที่สุด

ขั้นตอนที่ต้องดำเนินการต่อไป คือรัฐจะต้องดำเนินการประสานงานกับสหภาพความ เพื่อเป็นตัวแทนในการฟ้องร้องเรียกค่าเสียหายให้กับประชาชนจากเจ้าของเรือน้ำตาล ทั้งนี้ รัฐมนตรีว่าการเกษตรและสหกรณ์ได้นำ เรื่องการจ่ายเงินชดเชยให้กับเกษตรกรผู้เลี้ยงปลาในกระชัง นำเสนอให้คณะรัฐมนตรีประชุมพิจารณาผลการประชุมคณะรัฐมนตรีได้อนุมัติหลักการและแนวทางในการช่วยเหลือเกษตรกรผู้เลี้ยงปลาในกระชังที่ได้รับ ความเสียหายจากน้ำเสียใน 2 จังหวัด คือ จังหวัดอ่างทอง และจังหวัดพระนครศรีอยุธยา รวม 6 อำเภอ มีจำนวนเกษตรกรผู้เลี้ยงปลาในกระชัง 231 ราย ปลากระชังเสียหาย 1,176 กระชัง พื้นที่ 2,284,450 ตารางเมตร มูลค่าความเสียหาย 51,057,458 บาท คณะกรรมการได้พิจารณาเห็นว่า กรณีสถานการณ์มลพิษภาวะทางน้ำเป็นเหตุการณ์ฉับพลัน ไม่สามารถแจ้งเตือนให้เกษตรกรป้องกันและแก้ไขปัญหาได้อย่างทันทั่วถึง ดังนั้น การให้ความช่วยเหลือเกษตรกรผู้เลี้ยงปลาในกระชังได้รับความเสียหายคราวนี้ จึงเห็นควรดำเนินการใน 2 ส่วน คือ

ส่วนที่ 1 ให้จ่ายเงินช่วยเหลือจากเงินตรองราชการตามระเบียบกระทรวงการคลัง เพื่อช่วยเหลือผู้ประสบภัยพิบัติกรณีฉุกเฉิน พ.ศ.2546 วงเงิน 50 ล้านบาท โดยผู้ว่าราชการจังหวัดจ่ายเงินค่าชดเชยในอัตรา 257 บาทต่อตารางเมตรรายละไม่เกิน 80 ตารางเมตร หรือไม่เกิน 20,560 บาทต่อราย ให้แก่เกษตรกรที่ได้รับความเสียหายจำนวน 231 ราย เพื่อเป็นการเยียวยาเฉพาะหน้า

ส่วนที่ 2 จ่ายจากงบกลางในรายการเงินสำรองจ่าย เพื่อกรณีฉุกเฉิน ซึ่งมีวงเงินที่จะต้องขอรับการสนับสนุนงบกลางปี 2550 จากคณะรัฐมนตรีเป็นเงิน 30,634,475 บาท

ส่วนภาครัฐได้มอบให้กรมควบคุมมลพิษเป็นตัวแทนของหน่วยราชการในการรวบรวมค่าเสียหายของแต่ละกระทรวงที่ได้ร่วมดำเนินการแก้ไขปัญหา เพื่อส่งมอบให้กับอัยการสูงสุดดำเนินการฟ้องเรียกค่าเสียหายจากเจ้าของเรื่อน้ำตาล ทั้งนี้สำนักงานสิ่งแวดล้อมภาคที่ 6 นนทบุรี ได้รวบรวมข้อมูลหลักฐานค่าใช้จ่ายในการร่วมแก้ไขปัญหาแม่น้ำเจ้าพระยาเน่าบริเวณจังหวัดอ่างทองและจังหวัดพระนครศรีอยุธยา เป็นจำนวนเงิน 82,404 บาท ส่งให้กับกรมควบคุมมลพิษและทำหนังสือมอบอำนาจให้ดำเนินการแทนต่อไป

แนวทางในการแก้ไขปัญหา

แนวทางในการแก้ไขปัญหาแม่น้ำเจ้าพระยาเน่าเสียจากเหตุการณ์ปลาตาย จะเห็นได้ว่า การดำเนินงานแก้ไขปัญหาคั้งนี้ได้ปฏิบัติการ สอดคล้องกับหลักการบริหารจัดการตามรูปแบบ “POSDCORB MODEL” ซึ่งรูปแบบนี้ช่วยให้การดำเนินงานมีประสิทธิภาพ สามารถดำเนินงานได้โดยไม่เกิดความซ้ำซ้อน ซึ่งเป็นการลดอัตราความสูญเสียทั้งด้านเวลา งบประมาณ และทรัพยากรอื่นๆ อีกด้วย และได้กำหนดมาตรการแก้ไขและป้องกันไว้ดังนี้

1. มาตรการระยะสั้น

- 1.1 สร้างเครือข่ายโดยให้ประชาชนผู้เลี้ยงปลามีส่วนร่วมในการเฝ้าระวังคุณภาพน้ำ เมื่อพบเหตุการณ์เปลี่ยนแปลงสามารถดูลักษณะคุณภาพน้ำทางกายภาพได้
- 1.2 ส่งเสริมให้ประชาชนผู้เลี้ยงปลาสามารถตรวจวัดปริมาณออกซิเจนละลายในน้ำอย่างง่ายได้

2. มาตรการระยะยาว

- 2.1 ออกกฎหมายกำหนดบทลงโทษกับผู้กระทำความผิดให้รุนแรง เพื่อให้เกิดความตระหนักและรับผิดชอบต่อเหตุการณ์ที่เกิดขึ้น
- 2.2 ควรกำหนดหน่วยงานที่รับผิดชอบในการแก้ไขปัญหาให้ชัดเจน ในกรณีเกิดเหตุการณ์อุบัติภัยทางน้ำ
- 2.3 ควรกำหนดหน่วยงานที่มีหน้าที่รับผิดชอบในการแก้ไขปัญหาจากอุบัติภัยทางน้ำเพียงหน่วยงานเดียว เพื่อป้องกันไม่ให้เกิดความสับสนในการติดต่อขอความช่วยเหลือ
- 2.4 ควรมีเอกสารและคู่มือประชาสัมพันธ์ให้ประชาชนหรือผู้ประกอบการได้ทราบ เมื่อเกิดเหตุการณ์อุบัติภัยทางน้ำ จะต้องติดต่อหรือแจ้งเหตุกับหน่วยงานใด

ส่วนที่ 1

บทนำ

ความเป็นมา

เมื่อวันที่ 12 มีนาคม 2550 ในช่วงเวลาเช้า ได้มีข่าวเผยแพร่ตามสื่อทางโทรทัศน์ และสิ่งพิมพ์ (หนังสือพิมพ์เดลินิวส์ หนังสือพิมพ์ไทยรัฐและฯลฯ) ได้นำเสนอข่าวปลาในกระชังตายจำนวนมากตลอดลำแม่น้ำเจ้าพระยาจังหวัดอ่างทอง ถึง จังหวัดพระนครศรีอยุธยา ในขณะเดียวกันหน่วยงานรับผิดชอบทางด้านสิ่งแวดล้อมในจังหวัดอ่างทอง ได้แก่ทรัพยากรธรรมชาติและสิ่งแวดล้อมจังหวัดอ่างทอง ได้ประสานกับหน่วยงานสำนักงานสิ่งแวดล้อมภาคที่ 6 นนทบุรี ซึ่งมีหน้าที่รับผิดชอบดูแลในพื้นที่ 6 จังหวัด ได้แก่ จังหวัดสิงห์บุรี อ่างทอง พระนครศรีอยุธยา ปทุมธานี นนทบุรี และสมุทรปราการ ซึ่งได้รับทราบข้อมูลเบื้องต้นว่าเกิดเหตุการณ์เรือบรรทุกน้ำตาลของบริษัทเจ้าสมุทรการขนส่ง จำกัด ซึ่งบรรทุกน้ำตาลของบริษัทน้ำตาลสยาม จำกัด ล่มบริเวณวัดท้องคุ้ง (ใกล้เคียงบริเวณท่าน้ำบริษัทยูไนเต็ดสแตนดาร์ดเทอร์มินัล จำกัด) อำเภอป่าโมก จังหวัดอ่างทอง



จึงได้ร่วมกันตรวจสอบที่เกิดเหตุ ได้ตั้งข้อสันนิษฐานของการเกิดสาเหตุของปัญหาไว้ 4 ประเด็นด้วยกัน คือ 1. เกิดเหตุการณ์ฝนตกได้ชะล้างสิ่งสกปรกลงสู่แหล่งน้ำ 2. การเลี้ยงปลากระชังในปริมาณมากทำให้มีเศษอาหารเหลือตกค้าง ซึ่งอาจเป็นสาเหตุหนึ่งที่ทำให้ค่าออกซิเจนละลายในน้ำลดลง 3. เหตุการณ์เรือบรรทุกน้ำตาลล่ม และ 4. น้ำทิ้งจากโรงงานอุตสาหกรรม จึงได้มีการวางแผนทำการตรวจสอบคุณภาพน้ำจำนวน 3 จุด คือ จุดที่ 1 บริเวณก่อนเกิดเหตุเรือล่ม จุดที่ 2 บริเวณที่เกิดเรือล่ม และจุดที่ 3 บริเวณใต้จุดเกิดเหตุเรือล่ม โดยทำการตรวจวัดค่าออกซิเจนละลายในน้ำ พบว่า บริเวณปลาตายมีปริมาณออกซิเจนละลายในน้ำต่ำมีปริมาณเท่ากับ 1 มิลลิกรัมต่อลิตร (ตามปกติสิ่งมีชีวิตสามารถอยู่ในน้ำได้ต้องมีค่าออกซิเจนละลายน้ำ

มากกว่า 3 มิลลิกรัมต่อลิตรขึ้นไป) จึงได้ทำการเก็บตัวอย่างน้ำมาวิเคราะห์ทางกระบวนการวิทยาศาสตร์ภายในห้องปฏิบัติการของสำนักงานสิ่งแวดล้อมภาคที่ 6 นนทบุรี

วันที่ 13 มีนาคม 2548 เวลา 10.30 น จังหวัดอ่างทองได้เรียกประชุมคณะทำงานและผู้เกี่ยวข้อง ประกอบด้วย ตัวแทนจากกรมเจ้าท่า โรงงานอุตสาหกรรม ตำรวจภูธร จังหวัดอ่างทอง กรมควบคุมมลพิษ สำนักงานทรัพยากรธรรมชาติและสิ่งแวดล้อมจังหวัดอ่างทอง และสำนักงานสิ่งแวดล้อมภาคที่ 6 นนทบุรี ณ ห้องประชุมชั้น 5 ศาลากลางจังหวัดอ่างทอง โดยรองผู้ว่าราชการจังหวัดเป็นประธาน ตัวแทนจากกรมเจ้าท่าได้ชี้แจงลำดับเหตุการณ์ว่า เรือที่เกิดเหตุเป็นเรือบรรทุกสินค้า ชื่อ ยูอี 35 ในเย็นวันศุกร์ที่ 2 มีนาคม 2550 ได้ปฏิบัติงานตามปกติ โดยบรรทุกน้ำตาลทรายแดงลงเรือประมาณ 650 ตัน ระวังเรือสูงประมาณ 3 เมตร 60 เซนติเมตร น้ำตาลทรายแดงที่บรรทุกมามีลักษณะเทกองในเรือ และคลุมผ้าใบปิดทับใช้เรือลากจูงมาจอดไว้ที่หน้าท่าหน้าโรงงานน้ำตาลมิตรผล เวลาประมาณบ่าย 3 โมงเย็น ลูกเรือเห็นว่าแม่น้ำเข้าเรือ เนื่องจากกานเรือเอียง จึงให้เรือลากจูงเรือบรรทุกน้ำตาลไปไว้บริเวณคลัง เพื่อไม่ให้กีดขวางการจอดเรือของโรงงานน้ำตาลมิตรผล ต่อมา วันจันทร์ที่ 3 มีนาคม 2550 เรือยูอี 35 ได้จมลง บริษัทเจ้าสมุทรการขนส่ง จำกัด จึงทำการแจ้งดำเนินการกู้เรือที่จมลง ในวันเสาร์ที่ 10 มีนาคม 2550 จากการลงไปสำรวจของนักประดาน้ำ พบว่า มีน้ำตาลทรายปนเลนกองอยู่กับเรือ บริษัทที่รับจ้างได้ดำเนินการกู้เรือ โดยทำการดูดน้ำตาลที่ยังคงตกค้างในเรือออก (ไม่ได้นำขึ้นบนฝั่ง แต่ทิ้งในแม่น้ำบริเวณที่เรือล่ม) และเป่าอากาศห้องเรือเพื่อลอยลำเรือ ทำให้เกิดฟุ้งกระจายของน้ำตาลในช่วงค่ำวันอาทิตย์ที่ 11 มีนาคม 2550 จนถึงเช้าวันจันทร์ที่ 12 มีนาคม 2550 จึงได้ปรากฏเหตุการณ์ปลาตายขึ้น บริเวณตำบลบางเสด็จ อำเภอป่าโมก ซึ่งประเด็นที่ทำการเป่าห้องเรือทำให้น้ำตาลทรายละลายมากขึ้น อาจเป็นสาเหตุให้เกิดปลาตาย จึงได้หยุดทำการเป่าห้องเรือไว้ก่อน



วันที่ 14 มีนาคม 2550 เวลา 13.00 น. ได้มีการประชุมปรึกษาการดำเนินงานเพื่อร่วมกัน
แก้ไขปัญหา ณ ห้องประชุมศาลากลางจังหวัดอ่างทอง โดยมีรัฐมนตรีช่วยว่าการกระทรวงอุตสาหกรรม
(นายปิยะบุตร ชลวิจารณ์) เป็นประธาน ผู้เข้าร่วมประชุม ได้แก่ ผู้ว่าราชการจังหวัดพระนครศรีอยุธยา และ
ผู้ว่าราชการจังหวัดอ่างทอง เจ้าหน้าที่จากหน่วยงานที่เกี่ยวข้องทั้งจากหน่วยงานส่วนกลางและในพื้นที่ ใน
ส่วนของกระทรวงทรัพยากรธรรมชาติและสิ่งแวดล้อม มีเจ้าหน้าที่สำนักงานทรัพยากรธรรมชาติและสิ่งแวดล้อม
จังหวัดอ่างทอง สำนักงานทรัพยากรธรรมชาติและสิ่งแวดล้อมจังหวัดพระนครศรีอยุธยา ผู้อำนวยการ
สำนักงานสิ่งแวดล้อมภาคที่ 6 นนทบุรี ผู้อำนวยการสำนักจัดการน้ำ และเจ้าหน้าที่ เข้าร่วมประชุม ทั้งนี้ มี
มติที่ประชุม ให้ประมงจังหวัดอ่างทอง ประมงจังหวัดพระนครศรีอยุธยา และเจ้าหน้าที่จากกรมประมง ร่วม
ปรึกษาหารือหลักเกณฑ์ต่างๆ ในการช่วยเหลือราษฎร ผู้ได้รับความเสียหาย ในส่วนการตรวจสอบข้อเท็จจริง
ได้แก่

1. การตรวจสอบคุณภาพน้ำแม่น้ำเจ้าพระยา โดยตรวจวัดค่าออกซิเจนละลาย ให้มีการ
ตรวจทุกวัน ตั้งแต่วันที่ 14 มกราคม 2550 จนคุณภาพน้ำจะเป็นปกติ โดยตรวจวัดเวลา 9.00 น. เป็นต้นไป
และรวบรวมผลการตรวจส่งให้แก่ สำนักงานทรัพยากรธรรมชาติและสิ่งแวดล้อมจังหวัดอ่างทอง ในเวลา
11.00 น. ทุกวัน เพื่อสรุปและกระจายผลการตรวจสอบให้แก่หน่วยงานที่เกี่ยวข้อง ซึ่งแบ่งความรับผิดชอบดังนี้

⇒ สำนักงานทรัพยากรธรรมชาติและสิ่งแวดล้อมจังหวัดอ่างทอง และสำนักงาน
สิ่งแวดล้อมภาคที่ 6 นนทบุรี ร่วมตรวจสอบคุณภาพน้ำตั้งแต่อำเภอเมือง จังหวัดอ่างทอง จนถึงวัดจุฬามณี
อำเภอบางบาล จังหวัดพระนครศรีอยุธยา

⇒ สำนักจัดการคุณภาพน้ำ กรมควบคุมมลพิษ ตรวจสอบคุณภาพน้ำตั้งแต่ อำเภอ
บางบาล จังหวัดพระนครศรีอยุธยา จนถึง อำเภอเมือง จังหวัดปทุมธานี

2. การตรวจสอบการปล่อยน้ำทิ้งของโรงงานอุตสาหกรรมที่เกี่ยวข้อง อาจมีผลทำให้สิ่งมีชีวิต
โดยเฉพาะปลาขาดออกซิเจนในการหายใจอย่างกะทันหันทำให้ปลาตายเป็นจำนวนมาก มอบเจ้าหน้าที่จาก
ฝ่ายตรวจและบังคับการ กรมควบคุมมลพิษ กองโรงงานอุตสาหกรรม สาธารณสุขจังหวัด องค์การบริหารส่วน
ตำบลบางเสด็จและประชาชนร่วมตรวจสอบ และเก็บตัวอย่างน้ำทิ้งส่งห้องปฏิบัติการกรมควบคุมมลพิษ
ซึ่งโรงงานอุตสาหกรรม ที่อยู่ใกล้เคียงจุดเกิดเหตุ จำนวน 4 โรงงาน ประกอบด้วย

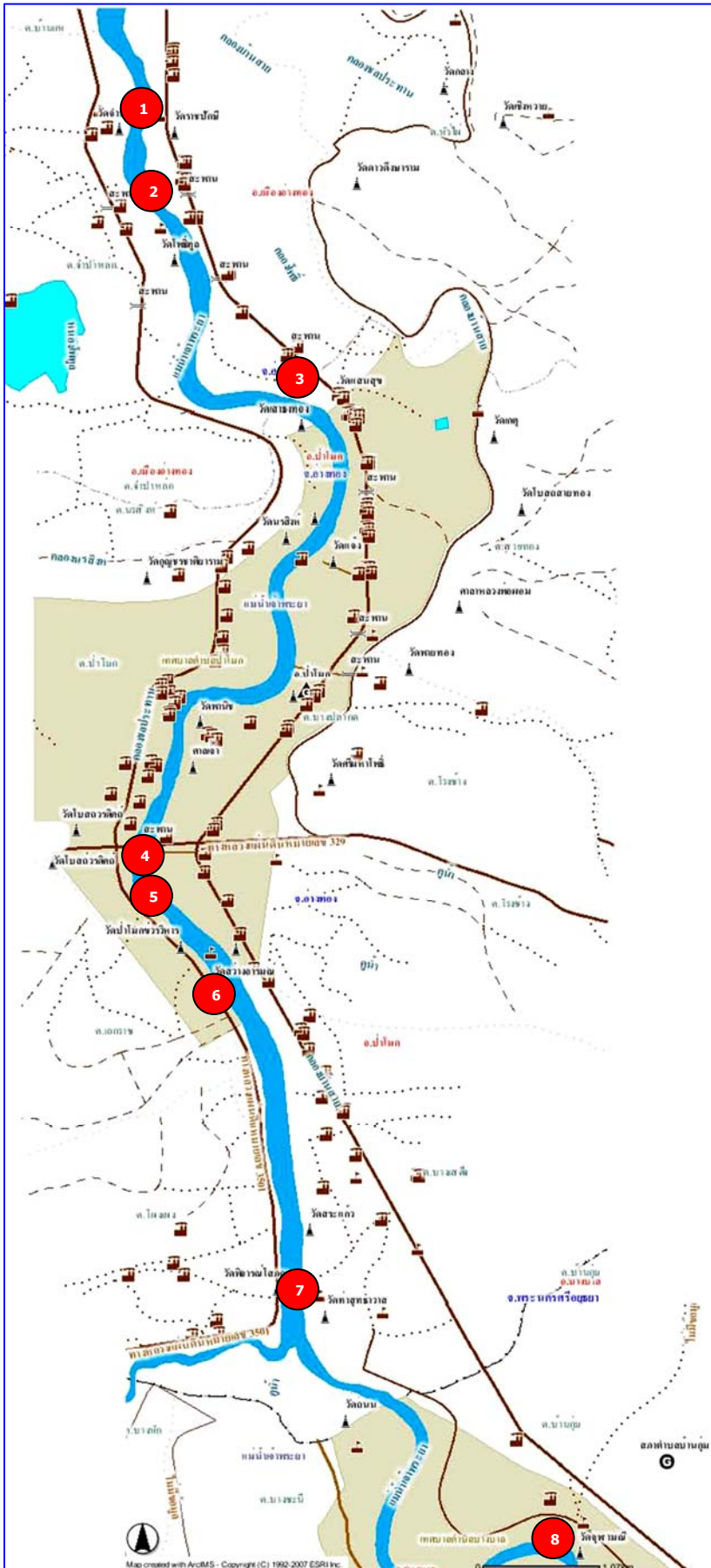
- 1) บริษัทสุภัทท์ ธนากร เปเปอร์มิล จำกัด ผลิตกระดาษ
- 2) บริษัทไทยเรยอน (มหาชน) จำกัด ผลิตเส้นใยเรยอนจากเนื้อไม้
- 3) บริษัทไทยคาร์บอนแบล็ค จำกัด (มหาชน) ผลิตผงคาร์บอนส่ง โรงงานผลิต ยางรถยนต์
- 4) บริษัท เคทีเอ็มเอสจี จำกัด ผลิตผงชูรส

ทั้งนี้ กรมควบคุมมลพิษ ได้มีการดำเนินงานเก็บตัวอย่างน้ำทิ้งจากโรงงานอุตสาหกรรม ทั้ง 4 โรงงาน ส่งตรวจวิเคราะห์ที่ห้องปฏิบัติการกรมควบคุมมลพิษ แล้วตั้งแต่วันที่ 13 มีนาคม 2550

ในส่วนของประชาชนให้แจ้งความเรื่องความเสียหายเนื่องจากปลาตาย ที่สถานีตำรวจใกล้บ้านและประมงจังหวัด หรือประมงอำเภอ หรือนายอำเภอ หรือองค์การบริหารส่วนตำบลที่ใกล้บ้านอีกชั้นหนึ่ง และมอบหมายให้อัยการจังหวัดเป็นผู้รับผิดชอบในการดำเนินคดี ฟ้องร้องค่าเสียหายแทน ทั้งนี้ กรมประมงได้ประเมินความเสียหาย ณ.วันที่ 18 มีนาคม 2550 มีกระชังเสียหายรวม 1,176 กระชัง จำนวนผู้เสียหาย 231 ราย รวมมูลค่าเสียหายทั้งสิ้น 47.84 ล้านบาท จำแนกความเสียหายออกเป็นจังหวัด ดังตารางที่ 1

ตารางที่ 1 จำนวนผู้เสียหายและมูลค่าของความเสียหายจากกรณีปลาตาย จังหวัดอ่างทองและพระนครศรีอยุธยา

จังหวัด	ผู้เสียหาย (ราย)	กระชังที่เสียหาย (กระชัง)	มูลค่าความเสียหาย (ล้านบาท)
อ่างทอง	90	587	35.46
พระนครศรีอยุธยา	141	589	12.38
รวม 2 จังหวัด	231	1,176	47.84



จุดเก็บตัวอย่างน้ำ

14 มีนาคม 2550

- 1 ทำน้ำวัดราชปึกษ์ เนื้อจุดที่เรือบรรทุกน้ำตาลล่ม
- 2 บริเวณทำน้ำห่างจากบริษัทยูไนเต็สดแตนคาร์คเตอร์มินัด จำกัด
- 3 ม.5 ต.โพสะ อ.เมือง จ.อ่างทอง (บ้านประชาชน ห่างจากปลายท่อน้ำทิ้ง บ.สุภัทรชนกรฯ เยื้องวัดเสาชงทอง
- 4 วัดแจ้ง ต.บางปลากด อ.ป่าโมก จ.อ่างทอง
- 5 บริเวณกระชังปลาหน้าที่ว่ากร อำเภอป่าโมก
- 6 บริเวณเลี้ยงปลากระชัง ม.5 ต.บางเสด็จ อ.ป่าโมก จ.อ่างทอง (อยู่เหนือ บ.ธีรมิตรอุตสาหกรรม)
- 7 บริเวณกระชังปลา ใกล้วัดสุทธาวาส
- 8 ทำน้ำวัดจุฬามณี

สำนักงานสิ่งแวดล้อมภาคที่ 6

นนทบุรี

แผนภูมิ 1 แสดงจุดเก็บตัวอย่างน้ำแม่น้ำเจ้าพระยาจากเหตุการณ์ปลาตาย

ส่วนที่ 2

ลักษณะทั่วไปของแม่น้ำเจ้าพระยา

2.1 ลักษณะภูมิศาสตร์ของแม่น้ำ

2.1.1 พื้นที่

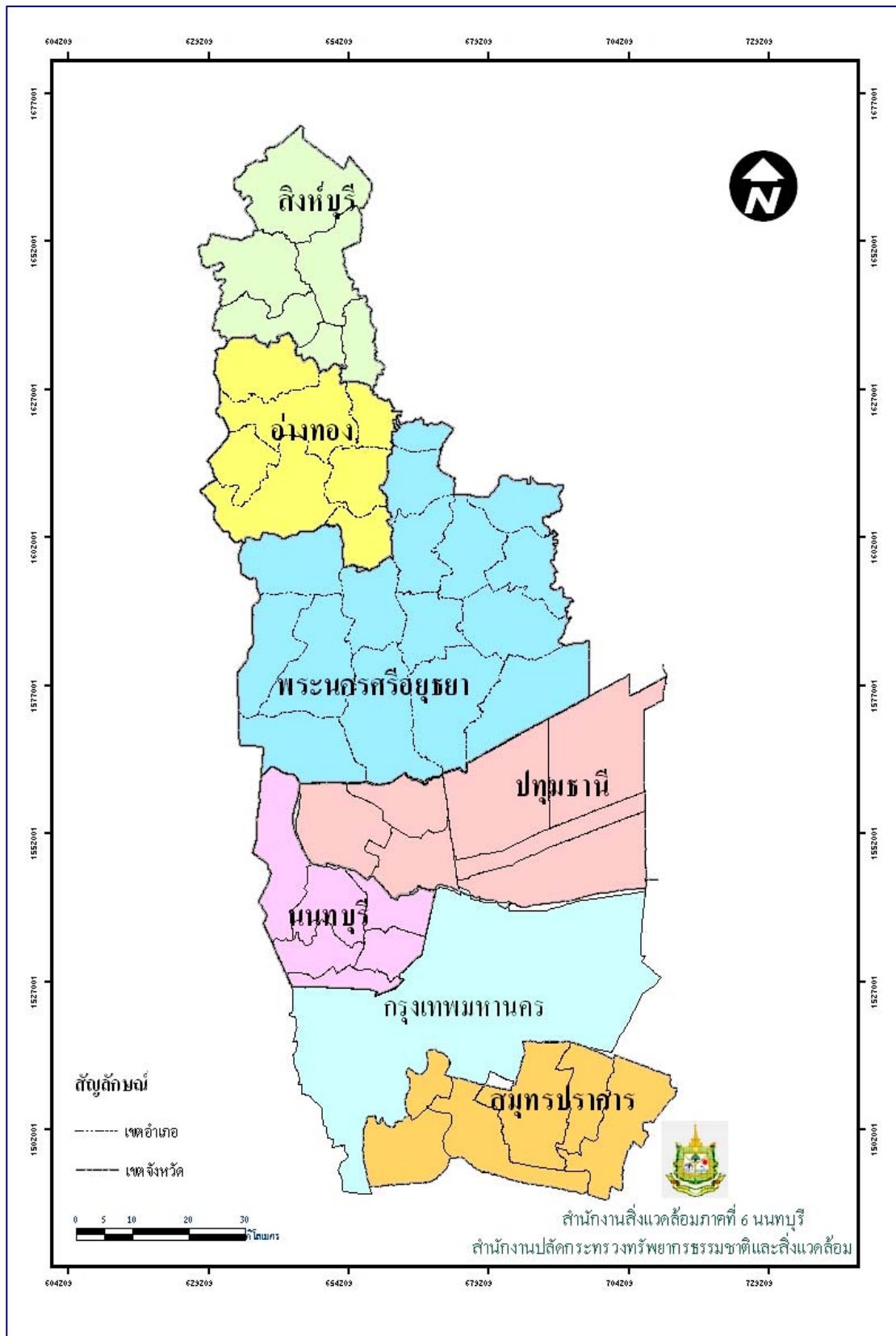
แม่น้ำเจ้าพระยาเป็นแม่น้ำสายหลักของกลุ่มน้ำเจ้าพระยา โดยเกิดจากการที่แม่น้ำ 4 สาขา ได้แก่ แม่น้ำปิง วัง ยม และน่าน ไหลมาบรรจบกันบริเวณอำเภอปากน้ำโพ จังหวัดนครสวรรค์ แล้วไหลต่อมาจากเหนือลงมาทางใต้ ซึ่งมีแม่น้ำสะแกแก้งไหลมาบรรจบที่บริเวณอำเภอบรรพตพิสัย จังหวัดนครสวรรค์ เมื่อไหลผ่านที่ราบบริเวณเขตติดต่อระหว่างจังหวัดนครสวรรค์ อุทัยธานี และชัยนาทแล้ว แม่น้ำเจ้าพระยาก็แยกสาขาออกเป็นแม่น้ำสุพรรณบุรีหรือแม่น้ำท่าจีน ซึ่งแม่น้ำท่าจีนก็ไหลขนานกับแม่น้ำเจ้าพระยาไปออกสู่อ่าวไทยบริเวณจังหวัดสมุทรปราการ อีกทั้งมีแม่น้ำน้อยที่แยกออกจากแม่น้ำเจ้าพระยาบริเวณ อำเภอสรรพยา จังหวัดชัยนาท และไหลกลับสู่อำเภอเสนา จังหวัดพระนครศรีอยุธยา ในฝั่งตะวันออกนั้น แม่น้ำลพบุรี แยกจากแม่น้ำเจ้าพระยาบริเวณอำเภอเมือง จังหวัดสิงห์บุรี โดยไหลไปบรรจบกับแม่น้ำป่าสักที่อำเภออุทัย จังหวัดพระนครศรีอยุธยา แล้วไหลลงแม่น้ำเจ้าพระยาบริเวณจังหวัดพระนครศรีอยุธยา

2.1.2 ความสูง

กลุ่มน้ำเจ้าพระยา มีความสูงเฉลี่ยตลอดกลุ่มน้ำประมาณ 24 เมตร เหนือระดับน้ำทะเลปานกลาง ในขณะที่ค่าความต่างสูงสุดของกลุ่มน้ำประมาณ 765 เมตร

2.1.3 ความลาดชัน

โดยลักษณะทางกายภาพทั่วไป กลุ่มน้ำเจ้าพระยาค่อนข้างเป็นที่ราบ ด้วยความชันเฉลี่ยทั้งกลุ่มน้ำ 1.1% และความชันเฉลี่ยของแม่น้ำเจ้าพระยาเท่ากับ 0.2% แม่น้ำลพบุรี เท่ากับ 0.6% และแม่น้ำน้อยความชันเฉลี่ยแทบจะเป็นที่ราบ



แผนภูมิ 2 แสดงขอบเขตการปกครองจังหวัดในพื้นที่รับผิดชอบของสำนักงานสิ่งแวดล้อมภาคที่ 6 นนทบุรี

2.1.4 กลุ่มน้ำย่อย

พื้นที่กลุ่มน้ำเจ้าพระยาประกอบด้วยแม่น้ำสายหลัก คือ แม่น้ำเจ้าพระยา และแม่น้ำสาขาคือแม่น้ำน้อย และแม่น้ำลพบุรี โดยแม่น้ำน้อยอยู่ทางตะวันตก และแม่น้ำลพบุรีอยู่ทางตะวันออกของแม่น้ำเจ้าพระยา ซึ่งรายละเอียดของกลุ่มน้ำย่อยทั้งสองมีดังนี้

- กลุ่มน้ำน้อยฝั่งตะวันตกของพื้นที่กลุ่มน้ำติดกับกลุ่มน้ำท่าจีนส่วนพื้นที่กลุ่มน้ำที่เหลื่อมติดกับแม่น้ำเจ้าพระยาโดยมีลักษณะเป็นที่ราบผืนเดียวกับกลุ่มน้ำเจ้าพระยา กลุ่มน้ำน้อยมีพื้นที่ 2,250 ตารางกิโลเมตร ครอบคลุมพื้นที่บางส่วนของจังหวัดพระนครศรีอยุธยา อ่างทอง สุพรรณบุรี สิงห์บุรี และชัยนาท
- กลุ่มน้ำลพบุรี มีพื้นที่ประมาณ 3,720 ตารางกิโลเมตร ครอบคลุมพื้นที่บางส่วนของจังหวัด สิงห์บุรี ลพบุรี และพระนครศรีอยุธยา

2.2 ประชากร

ในพื้นที่แม่น้ำเจ้าพระยาทั้ง 27,922.4 ตารางกิโลเมตร ครอบคลุมพื้นที่ 9 จังหวัด (พ.ศ.2548) มีประชากรในพื้นที่กลุ่มน้ำทั้งสิ้นประมาณ 11,022,274 คน ซึ่งมีความหนาแน่นของประชากรต่อพื้นที่หนึ่งตารางกิโลเมตร ประมาณ 520 คน โดยประชากรในพื้นที่กลุ่มน้ำเจ้าพระยาอยู่ในกรุงเทพมหานคร มากที่สุดถึง 5,634,132 คน หรือคิดเป็นร้อยละ 51 ของประชากรทั้งหมดในพื้นที่กลุ่มน้ำ และเป็นบริเวณที่มีความหนาแน่นของประชากรสูงสุดถึง 3,592 คนต่อตารางกิโลเมตร และจังหวัดที่มีจำนวนประชากรประมาณ 1,049,416 942,292 769,998 คนตามลำดับ ซึ่งจากข้อมูลดังกล่าวเห็นได้ว่าประชากรในพื้นที่กลุ่มน้ำเจ้าพระยาส่วนใหญ่จะอยู่ในกรุงเทพมหานครและปริมณฑล เมื่อทำการเปรียบเทียบอัตราส่วนของประชากรในพื้นที่กลุ่มน้ำที่อาศัยอยู่ในพื้นที่กรุงเทพมหานครและปริมณฑลจังหวัดอื่นๆ พบว่ามีประชากรในพื้นที่ประมาณร้อยละ 60 ด้วยกัน ที่อาศัยอยู่ในพื้นที่กรุงเทพมหานครและปริมณฑล โดยรายละเอียดของจำนวนและความหนาแน่นของประชากรในพื้นที่แม่น้ำเจ้าพระยาในปี พ.ศ.2548 ได้แสดงไว้ ดังตารางที่ 2

ตารางที่ 2 จำนวนและความหนาแน่นของประชากร ตามรายจังหวัดในแม่น้ำเจ้าพระยา ปี พ.ศ.2548

จังหวัด/อำเภอ	พื้นที่ (ตร.กม.)	จำนวนประชากร (คน)	ความหนาแน่นประชากร (คน/ตร.กม.)
รวมทั้งแม่น้ำเจ้าพระยา	21,192.4	11,022,274	520.0
1. กรุงเทพมหานคร	1,568.7	5,634,132	3,592.0
2. ปทุมธานี	1,565.0	769,998	492.0
3. สมุทรปราการ	1,004.0	1,049,416	1045.0
4. นนทบุรี	622.3	942,292	1514.0
5. พระนครศรีอยุธยา	2,556.0	740,397	290.0
6. นครสวรรค์	9,597.7	1,077,458	112.0
7. ชัยนาท	2,469.7	341,493	138.0
8. สิงห์บุรี	841.0	220,121	262.0
9. อ่างทอง	968.0	282,967	292.0

ที่มา : กรมการปกครอง ตุลาคม 2548

2.3 ปริมาณและอัตราการไหลของน้ำ

จากข้อมูลของกรมอุตุวิทยากร พบว่าปริมาณน้ำฝนเฉลี่ยในรอบ 30 ปี ของแม่น้ำเจ้าพระยา ตลอดทั้งปีมีค่าประมาณ 1,112.8 - 1,244.2 มิลลิเมตร โดยเดือนที่มีฝนตกมากที่สุด คือเดือนกันยายน ซึ่งมีปริมาณน้ำฝนเฉลี่ยประมาณ 231.6 - 275.5 มิลลิเมตร และเดือนมกราคม เป็นช่วงที่มีฝนตกเฉลี่ยน้อยที่สุด โดยมีปริมาณน้ำฝนเฉลี่ยประมาณ 6.7 - 9.8 มิลลิเมตร โดยมีวันที่ฝนตกในรอบหนึ่งปีประมาณ 102 - 114 วัน และจากการศึกษาข้อมูลของกรมชลประทาน พบว่าปริมาณน้ำฝนเฉลี่ยรายปีของแม่น้ำเจ้าพระยามีมากในทางตอนล่างของพื้นที่ลุ่มน้ำ แล้วมีปริมาณลดลงบริเวณตอนกลางของพื้นที่ลุ่มน้ำ ซึ่งปริมาณน้ำฝนจะเพิ่มขึ้นอีกครั้งในทางตอนเหนือของพื้นที่ลุ่มน้ำ

ปริมาณน้ำในแม่น้ำเจ้าพระยา นอกจากจะขึ้นอยู่กับปริมาณน้ำฝนที่ตกในแต่ละปีแล้ว ยังขึ้นอยู่กับปริมาณน้ำที่ระบายจากเขื่อนเจ้าพระยาด้วย ทั้งนี้จากข้อมูลปริมาณน้ำระบายท้ายเขื่อนเจ้าพระยาของสำนักอุทกวิทยาและบริหารน้ำ กรมชลประทาน ตั้งแต่ พ.ศ.2546-2549 (ตารางที่ 3) พบว่าตั้งแต่เดือนกันยายน - เดือนธันวาคมของทุกปี จะเป็นช่วงที่มีการระบายน้ำจากท้ายเขื่อนมาก ปริมาณน้ำในแม่น้ำเจ้าพระยาจะมาก

ตามด้วย และในช่วงเดือนมกราคม - เดือนสิงหาคม มีการระบายน้ำจากท้ายเขื่อนน้อย ปริมาณน้ำในแม่น้ำเจ้าพระยาลดตามด้วย

ในแต่ละปี กลุ่มน้ำเจ้าพระยาได้รับฝนในปริมาณเฉลี่ย 1,033 มิลลิเมตรต่อปี และมีปริมาณการระเหยของน้ำโดยเฉลี่ย 63.1 มิลลิเมตรต่อปี

ตารางที่ 3 ปริมาณน้ำระบายท้ายเขื่อนเจ้าพระยา ปี 2546-2549

ปี พ.ศ.	ปริมาณน้ำระบายท้ายเขื่อนเจ้าพระยา ปี 2546-2549											
	ม.ค.	ก.พ.	มี.ค.	เม.ย.	พ.ค.	มิ.ย.	ก.ค.	ส.ค.	ก.ย.	ต.ค.	พ.ย.	ธ.ค.
2546	51	76	156	114	91	263	341	493	879	841	63	40
2547	39	69	51	51	80	499	447	825	839	635	6	48
2548	44	48	57	63	51	57	60	92	1,064	1,164	522	46
2549	45	37	47	48	356	809	740	482	1,667	3,474	1,792	155

ที่มา : สำนักชลประทานที่ 12 จังหวัดชัยนาท

2.4 ลักษณะการขึ้นลงของน้ำ

น้ำขึ้นน้ำลงเป็นปรากฏการณ์อย่างหนึ่งที่เกิดจากแรงโน้มถ่วงหรือแรงดึงดูดของดวงจันทร์กระทำต่อโลก แรงดึงดูดนี้จะทำให้โลกยัดเข้าหาดวงจันทร์ พื้นแผ่นดินของโลกเกิดการบิดเบือนเล็กน้อย น้ำในมหาสมุทรจะไหลไปในทิศทางที่ทำให้สมดุลกับการยัดของโลก และไปรวมอยู่ที่จุดใกล้ดวงจันทร์กับจุดที่อยู่ตรงกันข้ามกับดวงจันทร์ น้ำจะ “ขึ้น” ทางซีกโลกซีกหนึ่ง และ “ลง” ทางซีกโลกด้านข้าง โดยทั่วไปช่วงเวลาน้ำขึ้นสูงสุดและน้ำลงต่ำสุดจะห่างกันประมาณ 6 ชั่วโมง

ดวงอาทิตย์ก็มีแรงดึงดูดต่อโลกเช่นกัน แต่เนื่องจากอยู่ไกลกว่าจึงมีอิทธิพลต่อน้ำขึ้นน้ำลงน้อยกว่าดวงจันทร์ ลักษณะของน้ำขึ้นน้ำลงจึงขึ้นกับการโคจรของโลก ดวงจันทร์และดวงอาทิตย์ ถ้าหากดวงจันทร์และดวงอาทิตย์อยู่ในแนวเดียวกันซึ่งเกิดในวันขึ้นและแรม 15 ค่ำ น้ำจะมากเรียกว่า “น้ำเกิด” และถ้าดวงจันทร์อยู่ในตำแหน่งตั้งฉากกับดวงอาทิตย์น้ำจะน้อยกว่า เรียกว่า “น้ำตาย”

สำหรับแม่น้ำเจ้าพระยามีส่วนที่ต่อเนื่องกับอ่าวไทย ทำให้ได้รับอิทธิพลของน้ำทะเล การขึ้นลงของน้ำในแม่น้ำเจ้าพระยาจะขึ้นอยู่กับน้ำทะเลด้วย โดยการขึ้นลงของน้ำในแม่น้ำเจ้าพระยามีลักษณะ Semi Diurnal คือ ใน 1 วัน น้ำในแม่น้ำเจ้าพระยามีการขึ้นลง 2 ครั้ง ยกเว้นในวันแรม 6 ค่ำ จะมีการขึ้นลงของน้ำเพียงครั้งเดียว

2.5 การใช้ประโยชน์ของแหล่งน้ำ

การใช้ประโยชน์จากน้ำในแม่น้ำเจ้าพระยามีหลายประการ สามารถกล่าวอย่างสังเขปได้ต่อไปนี้

2.5.1 น้ำเพื่อการอุปโภคบริโภค

ส่วนใหญ่จะจำกัดอยู่ในบริเวณพื้นที่ชุมชนและพื้นที่อยู่อาศัยบริเวณฝั่งแม่น้ำ ส่วนพื้นที่ชุมชนชนบทที่อยู่ค่อนข้างห่างไกลจากแม่น้ำ จะอาศัยน้ำใต้ดินเป็นหลัก สำหรับเขตกรุงเทพมหานครและปริมณฑล (Bangkok Metropolitan and Region : BMR) มีการใช้น้ำอุปโภคบริโภคในสัดส่วนที่สูง โดยการประปานครหลวงจะสูบน้ำดิบจากแม่น้ำเจ้าพระยาในอัตราประมาณ 45 ลูกบาศก์เมตรต่อวินาที (ประมาณ 4 ล้านลูกบาศก์เมตรต่อวัน) ที่สถานีสูบน้ำดิบเพื่อการประปา (ลำแล) จังหวัดปทุมธานี สำหรับประชาชนฝั่งกรุงเทพมหานคร และสูบน้ำจากแม่น้ำท่าจีนอัตราประมาณ 400,000 ลูกบาศก์เมตรต่อวัน (ประมาณ 4.7 ลูกบาศก์เมตรต่อวินาที) ที่โรงกรองน้ำมหาสวัสดิ์สำหรับประชาชนในฝั่งธนบุรี เพื่อมาบำบัดทำน้ำประปาอัตราการสูบน้ำที่สถานีสูบน้ำดิบเพื่อการประปา (ลำแล) ในอัตราที่สูงนี้จะมีส่วนเกี่ยวข้องกับมลพิษในแหล่งน้ำ เนื่องจากขาดปริมาณน้ำมาเจือจางความสกปรก ทำให้ปริมาณสารมลพิษในแม่น้ำเจ้าพระยาตอนล่างมีความเข้มข้นเพิ่มมากขึ้น ก่อให้เกิดผลกระทบต่อคุณภาพน้ำในแม่น้ำเจ้าพระยาอย่างรุนแรง นอกจากนี้ปัญหาการรุกคืบจากน้ำเค็มเข้าสู่ตอนบนของแม่น้ำก็เป็นปัญหาสำคัญของแม่น้ำเจ้าพระยาโดยเฉพาะอย่างยิ่งในฤดูแล้งโดยทั่วไปประมาณร้อยละ 70-80 ของน้ำที่ใช้ในการอุปโภคบริโภคจะถูกปล่อยทิ้งกลับสู่แม่น้ำในสภาพน้ำเสีย ส่วนน้ำเสียที่ถูกปล่อยจากชุมชนในชนบทนั้นมีปริมาณน้อย เมื่อพิจารณาถึงระยะทางจากพื้นที่ชุมชนนั้นๆ ถึงแม่น้ำและมีการสูญเสียในระหว่างทาง

2.5.2 น้ำเพื่อการเกษตรกรรม

การใช้น้ำเพื่อการเกษตรคิดเป็นร้อยละ 90 ของการใช้น้ำทั้งหมด ผลกระทบของน้ำจากการเกษตรขึ้นอยู่กับปริมาณการใช้น้ำและยาฆ่าแมลงในพื้นที่ โดยส่วนใหญ่มลพิษประเภทนี้จะเกิดในฤดูฝนซึ่งเป็นช่วงเวลาที่น้ำในแม่น้ำมีระดับสูง มีการชะล้างมลพิษลงสู่แม่น้ำในปริมาณมากกว่าปกติ และก่อให้เกิดผลกระทบต่อคุณภาพน้ำในแม่น้ำ โดยเฉพาะในช่วงฝนตกครั้งแรก (First Flush) นอกจากนี้การเน่าเสียของตอซังข้าวหรือพื้นที่เพาะปลูกจากภาวบน้ำท่วมก็จะก่อให้เกิดปัญหามลพิษในแหล่งน้ำได้

2.5.3 น้ำเพื่ออุตสาหกรรม

นับได้ว่าเป็นเพียงส่วนน้อยเมื่อเทียบกับการใช้น้ำในกิจกรรมอื่นๆ แต่เมื่อพิจารณาถึงจำนวนโรงงานที่มีอยู่มากมายในเขตกรุงเทพมหานครและปริมณฑล ซึ่งส่วนใหญ่ตั้งอยู่ทางตอนล่างของแม่น้ำ การใช้น้ำเพื่อการอุตสาหกรรมนั้นมีผลต่อคุณภาพน้ำในแหล่งน้ำได้ โดยขึ้นอยู่กับปริมาณและความเข้มข้นของของเสีย กิจกรรมด้านอุตสาหกรรมจัดเป็นผู้ใช้น้ำขั้นสูง โดยจัดตามเกณฑ์ของการประปาว่าผู้ใช้น้ำตั้งแต่ 101 ลูกบาศก์เมตรต่อเดือนขึ้นไปเป็นผู้ใช้น้ำขั้นสูง สำหรับการใช้น้ำของอุตสาหกรรมการท่องเที่ยวและบริการในพื้นที่ที่ได้รับการพัฒนาให้เป็นแหล่งท่องเที่ยวจะมีการใช้น้ำมากเช่นกัน

2.5.4 น้ำเพื่อผลิตพลังงาน

ปริมาณน้ำที่ใช้เพื่อผลิตกระแสไฟฟ้าเป็นปริมาณน้ำที่จำเป็นต้องปล่อยเพื่อการชลประทานหรืออุปโภคบริโภคทำนน้ำอยู่แล้ว อย่างไรก็ตาม ถ้าความต้องการน้ำทางทำนน้ำมีน้อย ทำให้ปริมาณน้ำที่ปล่อยเพื่อผลิตกระแสไฟฟ้าขั้นต่ำไว้ดังนี้คือ ปริมาณน้ำที่ปล่อยจากเขื่อนเจ้าพระยาสามารถผลิตกระแสไฟฟ้าประมาณ 300 กิโลวัตต์ (แต่ในปัจจุบัน มิได้ดำเนินการยกเว้นเมื่อกระแสไฟฟ้าจากการไฟฟ้าส่วนภูมิภาคขัดข้องจึงจะดำเนินการผลิตกระแสไฟฟ้า ดังนั้นจึงมีการใช้น้ำเพื่อการชลประทานเป็นหลัก)

2.5.5 น้ำเพื่อรักษาสมดุลระบบนิเวศทำนน้ำ

การก่อสร้างอ่างเก็บน้ำจะก่อให้เกิดผลกระทบต่อระบบนิเวศทำนน้ำขึ้น จึงต้องมีกระบวนการระบายน้ำจากอ่างเก็บน้ำในอัตราที่เหมาะสม เพื่อรักษาสภาพการไหลของน้ำให้สอดคล้องกับความต้องการของกิจกรรมต่างๆ โดยกรมชลประทานเป็นหน่วยงาน ที่มีหน้าที่รับผิดชอบในการรักษาปริมาณน้ำในแม่น้ำ ให้เหมาะสมกับการใช้ประโยชน์ในกิจกรรมที่สำคัญ ได้แก่ การเพาะปลูกพืช การคมนาคม การผลิตคั้นน้ำเค็ม และแหล่งน้ำดิบเพื่อการประปา

สำหรับการรुक้ำลำนน้ำทะเลเนิ่นกรมชลประทาน มีจุดตรวจสอบการรुक้ำลำนน้ำทะเลจำนวน 10 จุด ตั้งแต่จังหวัดสมุทรปราการถึงจังหวัดนนทบุรี โดยจะตรวจสอบการรुक้ำลำนน้ำทะเลเฉพาะในช่วงฤดูน้ำน้อยของทุกปี (มกราคม ถึง พฤษภาคม) ซึ่งกรมชลประทานจะใช้จุดตรวจสอบบริเวณสะพานพุทธยอดฟ้าเป็นจุดควบคุมการรुक้ำลำนน้ำทะเล หากค่าความเค็มที่ตรวจสอบได้เท่ากับหรือมากกว่า 2.0 กรัมต่อลิตร จะมีการประสานงานให้มีการปล่อยน้ำจากคั้นน้ำในปริมาณเพิ่มมากขึ้น นอกจากนี้ทางกรมชลประทานได้ประสานงานกับการประปานครหลวง ในการควบคุมการระบายน้ำทำนน้ำขึ้น เพื่อการผลิตน้ำประปา โดยหากการประปานครหลวงตรวจพบค่าความเค็มเกินกว่า 2.5 กรัมต่อลิตร ซึ่งเป็นเหตุให้ไม่สามารถสูบน้ำดิบนั้นมาผลิตน้ำประปาได้ จะมีการประสานงานกับหน่วยงานต่างๆ ที่เกี่ยวข้องจนได้ข้อมูลว่า กรมชลประทานต้อง

ระบายน้ำท้ายเขื่อนเจ้าพระยาอย่างน้อย 80 ลูกบาศก์เมตรต่อวินาที จึงจะพอเพียงพอต่อการใช้ประโยชน์ต่างๆ อย่างเหมาะสม และเพียงพอต่อการผลักดันน้ำทะเลด้วย

2.6 แหล่งกำเนิดมลพิษ

แหล่งกำเนิดมลพิษที่ส่งผลกระทบต่อคุณภาพน้ำในแหล่งน้ำแบ่งออกเป็น 2 ประเภทใหญ่ๆ ได้แก่ แหล่งที่มีจุดกำเนิดแน่นอน (Point Source) ได้แก่ แหล่งชุมชน โรงงานอุตสาหกรรม เป็นต้น และแหล่งที่ไม่มีจุดกำเนิดไม่แน่นอน (Non-Point Source) ได้แก่ การเกษตรกรรม เป็นต้น

2.6.1 แหล่งกำเนิดมลพิษที่มีจุดกำเนิดแน่นอน (Point Source)

2.6.1.1 แหล่งชุมชน

น้ำเสียจากแหล่งชุมชนเป็นน้ำเสียที่เกิดจากกิจกรรมการดำรงชีวิตประจำวันของประชากร แหล่งกำเนิดน้ำเสียจากชุมชนสามารถแบ่งได้เป็นน้ำทิ้งจากที่อยู่อาศัย อาคารชุด บ้านจัดสรร หอพัก สถานประกอบการต่างๆ ในย่านพาณิชยกรรม ได้แก่ โรงแรม โรงพยาบาล ตลาดสด ศูนย์การค้า ร้านอาหาร นอกจากนี้ยังรวมถึงสถาบันและหน่วยงานราชการต่าง ๆ ได้แก่ โรงพยาบาล สถาบันการศึกษา อาคาร ที่ทำการราชการหรือรัฐวิสาหกิจ ลักษณะน้ำเสียชุมชนโดยทั่วไปมีทั้งสารอินทรีย์ และอนินทรีย์ที่เป็นของแข็งแขวนลอย และของแข็งละลายน้ำ (ส่วนใหญ่เป็นสารอินทรีย์) นอกจากนี้ยังมีเชื้อโรคปะปนอยู่ด้วย

ปริมาณน้ำเสียที่เกิดจากแหล่งชุมชนจะเป็นสัดส่วนโดยตรงกับจำนวนประชากรและมีความสัมพันธ์กับปริมาณการใช้น้ำจากครัวเรือน โดยน้ำเสียจากครัวเรือนจะประกอบด้วยสิ่งปฏิกูลและน้ำทิ้งจากกิจกรรมประจำวันของมนุษย์ ได้แก่ การอาบน้ำ ซักล้าง และกิจกรรมอื่นๆ ซึ่งประกอบด้วย สารอินทรีย์ไขมัน องค์ประกอบสารซักฟอก น้ำเสียจากครัวเรือน โดยปกติแล้วจะมีความเข้มข้นของสารอินทรีย์ หรือความสกปรกในรูปบีโอดีค่อนข้างสูง รวมทั้งแบคทีเรียชนิดฟีคอลโคลิฟอร์ม และปริมาณสารแขวนลอยต่างๆ (วิจารณ์, 2543 ก.)

2.6.1.2 โรงงานอุตสาหกรรม

น้ำเสียจากการอุตสาหกรรม เป็นสาเหตุสำคัญอันดับหนึ่งที่เป็นต้นเหตุของปัญหามลพิษทางน้ำ เนื่องจากปัจจุบันประเทศไทยมีโรงงานอุตสาหกรรมจำนวนมาก และน้ำเสียจากการอุตสาหกรรมส่วนใหญ่มีปริมาณและความเข้มข้นของความสกปรกแตกต่างกัน นอกจากนี้อุตสาหกรรมบางประเภทยังมีการปนเปื้อนของสารพิษประเภทต่างๆ ทั้งนี้อัตราการผลิตน้ำเสียจากภาคอุตสาหกรรมจะขยายตัวตามอัตราการขยายตัวทางเศรษฐกิจประมาณร้อยละ 3-4 ต่อปี

น้ำเสียอุตสาหกรรมส่วนใหญ่มักเป็นน้ำล้างจากกระบวนการผลิตต่างๆ ทำให้น้ำเสียมีสิ่งเจือปนจากวัตถุดิบด้วยเสมอจึงกล่าวได้ว่าน้ำเสียจากโรงงานอุตสาหกรรมจะมีลักษณะที่ดูได้จากวัตถุดิบด้วยเสมอองค์ประกอบของน้ำทิ้งจากโรงงานอุตสาหกรรมแตกต่างกันขึ้นกับอัตราการไหลของน้ำทิ้ง และขนาดของโรงงานแต่ละประเภท

น้ำเสียจากโรงงานอุตสาหกรรมนับว่ามีความสกปรกสูงกว่าน้ำเสียจากชุมชน และโรงงานส่วนใหญ่ที่ตั้งอยู่นอกเขตเทศบาล เพราะเกรงว่าจะก่อให้เกิดความเดือดร้อนรำคาญกับชาวบ้านข้างเคียง น้ำเสียจากโรงงานอุตสาหกรรมบางประเภทก็สามารถบำบัดได้ง่าย เพราะมีองค์ประกอบเป็นสารอินทรีย์ ได้แก่ โรงงานแปรรูปอาหาร เครื่องดื่ม กระดาษ ฟอกย้อม โรงฆ่าสัตว์ ฟอกหนัง แต่อุตสาหกรรมบางประเภทบำบัดได้ยาก เนื่องจากมีโลหะหนักหรือสารประกอบบางชนิด ได้แก่ โรงงานอิเล็กทรอนิกส์ ชุบโลหะ แบตเตอรี่ ปิโตรเคมี เป็นต้น โรงงานอุตสาหกรรมส่วนใหญ่มีการสร้างระบบบำบัดน้ำเสีย ลักษณะน้ำเสียจากโรงงานอุตสาหกรรมแต่ละประเภท (ตารางที่ 4)

ปริมาณน้ำเสียจากการอุตสาหกรรมเป็นข้อมูลพื้นฐานที่จำเป็นสำหรับการจัดการหรือการสร้างระบบบำบัดน้ำเสีย โดยปริมาณน้ำเสียจากการอุตสาหกรรมขึ้นอยู่กับชนิดของอุตสาหกรรมและเทคโนโลยีอุตสาหกรรมที่ใช้ โรงงานอุตสาหกรรมประเภทเดียวกันอาจมีปริมาณน้ำเสียแตกต่างกัน ทั้งนี้ขึ้นอยู่กับขบวนการผลิต การควบคุมการผลิต และอัตราการผลิต

ตารางที่ 4 ลักษณะของน้ำเสียจากโรงงานอุตสาหกรรมประเภทต่างๆ

ประเภทโรงงาน	บีโอดี (มก./ล.)		ของแข็งแขวนลอย (มก./ล.)	
	ช่วง	ค่าเฉลี่ย	ช่วง	ค่าเฉลี่ย
กระดาษ	100-1,000	530	100-1,300	830
สบู่	200-3,000	1,180	100-3,000	560
ผงชูรส	200-2,000	890	-	-
สุรา-แอลกอฮอล์	5,000-60,000	29,000	1,000-10,000	7,800
น้ำอัดลม	150-2,400	740	50-400	190
นม	200-3,600	1,125	100-1,100	450
น้ำตาล	200-3,900	1,320	100-600	320
สิ่งทอ	60-900	230	0-500	160
ห้องเย็น	250-4,000	1,560	100-700	410
เครื่องกระป๋อง	500-12,700	3,560	100-3,000	760

ประเภทโรงงาน	บีโอดี (มก./ล.)		ของแข็งแขวนลอย (มก./ล.)	
	ช่วง	ค่าเฉลี่ย	ช่วง	ค่าเฉลี่ย
วันเส้น	600-4,500	1,840	-	-
เส้นไหม	1,000-14,000	3,620	1,000-30,000	8,400
ไหมแปรง , แปะแซ	1,000-11,000	5,235	500-5,000	1,700

ที่มา : กรมควบคุมมลพิษ(2542)

2.6.2 แหล่งกำเนิดมลพิษที่มีจุดกำเนิดไม่แน่นอน (Non-Point Source)

ดังเป็นที่ทราบโดยทั่วไปว่า ประเทศไทยเป็นประเทศเกษตรกรรม และถึงแม้ว่าจะมีการเปลี่ยนแปลงไปในทางที่จะมีกิจกรรมทางอุตสาหกรรมเพิ่มขึ้น แต่กิจกรรมเกษตรกรรมที่เป็นการเพาะปลูกและการเลี้ยงสัตว์ยังคงมีความสำคัญต่อเศรษฐกิจของประเทศอยู่ ดังนั้น ปัญหามลพิษทางน้ำที่เกิดขึ้นเนื่องจากการเกษตรกรรมควรที่จะต้องได้รับการดูแลจากรัฐและฝ่ายอื่นๆ ที่เกี่ยวข้องเพื่อมิให้ปัญหาดังกล่าวส่งผลกระทบต่อแหล่งน้ำธรรมชาติ รวมทั้งการใช้ประโยชน์จากแหล่งน้ำ

น้ำเสียจากการเกษตรกรรมนั้น สามารถแบ่งที่มาออกได้เป็น 3 ประเภท ได้แก่

2.6.2.1 การเพาะปลูก

น้ำเสียจากการเพาะปลูกนั้น เกิดจากน้ำใช้แล้วจากพื้นที่เพาะปลูกทั้งที่เป็นพืชไร่และพืชสวน ซึ่งน้ำใช้แล้วดังกล่าวจะมีของเสียซึ่งประกอบด้วยปุ๋ยส่วนเกิน ทำให้น้ำมีปริมาณของไนโตรเจน โปตัสเซียม และฟอสฟอรัสสูง ส่งผลให้เกิดปัญหาการเติบโตอย่างรวดเร็วของพืชน้ำ เช่น สาหร่าย และผักตบชวา หรือที่เรียกว่า Eutrophication นอกจากนี้ น้ำที่เหลือจากพื้นที่การเกษตรที่ใช้สารกำจัดศัตรูพืชสูง จะทำให้มีสารเคมีที่ใช้ในการกำจัดศัตรูพืชที่เป็นส่วนเกินปนมากับน้ำที่ไหลชะพื้นที่การเกษตรลงมาด้วย

ในแม่น้ำเจ้าพระยามีพื้นที่เกษตรประมาณ 3,566,640 ไร่ โดยพื้นที่การเกษตรดังกล่าวสามารถนำมาประเมินความสกปรกของน้ำที่ที่เกิดจากการเกษตรกรรมพบว่า น้ำที่จากการเกษตรมีความสกปรกในรูปบีโอดีประมาณ 43,000 กิโลกรัมต่อวัน

2.6.2.2 การปลูกล้วย

จากกิจการปลูกล้วย ได้แก่ น้ำทิ้งที่เกิดกิจกรรมการเลี้ยงสัตว์ทั้งที่เป็นสัตว์ปีก เช่น เป็ด ไก่ และที่เป็นสุกรและโคกระบือ แต่ฟาร์มเลี้ยงสัตว์ที่ทำให้เกิดปัญหาน้ำเน่าเสียแก่แหล่งน้ำมากในปัจจุบัน คือ ฟาร์มสุกร ฟาร์มเลี้ยงสุกรจะมีค่าความสกปรกในรูปบีโอดีเกิดขึ้นเฉลี่ยประมาณ 0.1 กิโลกรัมต่อตัวต่อวัน การเลี้ยงสุกรจำเป็นต้องมีการกำจัดของเสีย โดยของเสียในคอกสุกรคือ มูลสุกร ซึ่งจะมีการเก็บกวาดออกแล้วมีการฉีดน้ำล้างพื้นคอกสุกร มูลสุกรที่มีการเก็บออกจะนำมาตากแห้ง แล้วใส่กระสอบขายโดยได้ราคากระสอบละ 30-35 บาท ส่วนน้ำทิ้งที่เกิดจากน้ำล้างพื้นคอกจะถูกระบายเข้าสู่ระบบกำจัดของเสียในฟาร์มบางแห่งที่มีระบบบำบัดน้ำเสียแต่บางแห่งก็ลงสู่ร่องสวนหรือลงทางระบายน้ำสาธารณะ หรือลงสู่คลองโดยตรงแล้วแต่กรณี

กิจการปลูกล้วยในพื้นที่แม่น้ำเจ้าพระยา โดยพบว่ามีจำนวนฟาร์มทั้งสิ้น 1,060 แห่ง และมีสัตว์ประมาณ 30,000, 50,000, 4,890,000 630,000 และ 180,000 ตัว ในประเภท โค กระบือ ไก่ เป็ด และสุกร ตามลำดับ ซึ่งก่อให้เกิดน้ำเสียที่มีปริมาณความสกปรกในรูปสารอินทรีย์ประมาณ 43,000 กิโลกรัมต่อวัน (ส่วนแหล่งน้ำจืด, 2548)

2.6.2.3 การเพาะเลี้ยงสัตว์น้ำ

น้ำเสียจากการเพาะเลี้ยงสัตว์น้ำเป็นสาเหตุหนึ่งที่ทำให้เกิดปัญหามลพิษของแหล่งน้ำ ในปัจจุบันอาชีพการเพาะเลี้ยงสัตว์น้ำเป็นที่นิยมอย่างแพร่หลาย ทั้งนี้เพราะเป็นธุรกิจที่ได้ผลเร็วเมื่อเปรียบเทียบกับทำการเกษตรอย่างอื่น ๆ ฉะนั้นเกษตรกรซึ่งอยู่ริมแม่น้ำลำคลองหรือแม้กระทั่งชายฝั่งทะเลจะขุดบ่อเลี้ยงกุ้งเลี้ยงปลาเป็นจำนวนมาก น้ำที่ใช้เลี้ยงสัตว์น้ำแล้วจะมีอินทรีย์วัตถุต่าง ๆ ปนอยู่มาก รวมทั้งของเสียที่ถ่ายออกมาจากสัตว์น้ำ ซึ่งเมื่อปล่อยลงเป็นปริมาณมาก ๆ สู่อ่างน้ำธรรมชาติจะทำให้ในแม่น้ำลำคลองมีค่าออกซิเจนละลายน้ำต่ำลงไปอีก ซึ่งในวันหนึ่ง ๆ ปริมาณน้ำเสียออกจากบ่อเพาะเลี้ยงสัตว์น้ำจะมีปริมาณมาก ในขณะที่กิจการเพาะเลี้ยงสัตว์น้ำที่ก่อให้เกิดปัญหาน้ำเสียทั้งแก่แหล่งน้ำจืดและชายฝั่งทะเล คือ กิจการเพาะเลี้ยงสัตว์น้ำจืด ประเภทปลาดุก ปลาช่อน และกุ้งก้ามกราม และกิจการเพาะเลี้ยงกุ้งน้ำเค็มโดยเฉพาะกุ้งกุลาดำ ถึงแม้ว่าน้ำทิ้งมีค่าบีโอดีไม่สูงมากเหมือนบีโอดีในน้ำทิ้งของโรงงานอุตสาหกรรมบางประเภท แต่ปริมาณความสกปรกที่ไหลลงสู่แหล่งน้ำจะเป็นจำนวนมหาศาล เนื่องจากลักษณะการเลี้ยงปลาดุกและปลาช่อนเป็นแบบเดียวกัน คือ เปิดน้ำไหลผ่านตลอด 24 ชม. ซึ่งจะเห็นได้ว่าค่าความสกปรกในรูปอินทรีย์สารเหล่านี้มีปริมาณมากเมื่อคิดจากปริมาณน้ำที่เลี้ยงปลาในแต่ละปี ซึ่งผลการศึกษาพบว่าบริเวณลุ่มน้ำท่าจีนนั้นบ่อเลี้ยงปลาช่อนมีปริมาณ บีโอดี เกิดขึ้น 0.01-0.02 กิโลกรัมต่อไร่ต่อวัน

ส่วนที่ 3

สถานการณ์คุณภาพน้ำในแม่น้ำเจ้าพระยา

จากการแบ่งภารกิจดำเนินงาน ตามมติที่ประชุม ฯ สำนักงานสิ่งแวดล้อมภาคที่ 6 นนทบุรี ร่วมกับกรมควบคุมมลพิษและสำนักงานทรัพยากรธรรมชาติและสิ่งแวดล้อมดำเนินการติดตามตรวจสอบคุณภาพน้ำแม่น้ำเจ้าพระยาตั้งแต่อำเภอเมือง จังหวัดอ่างทอง จนถึงวัดจุฬามณี อำเภอบางบาล จังหวัดพระนครศรีอยุธยา โดยทำการตรวจวัดค่าออกซิเจนละลายอย่างต่อเนื่องทุกวัน ตั้งแต่วันที่ 14 มีนาคม 2550 จนกระทั่งคุณภาพน้ำกลับคืนภาวะปกติ ในวันที่ 25 มีนาคม 2550 สำนักงานสิ่งแวดล้อมภาคที่ 6 นนทบุรี จึงย้ายจุดติดตามสถานการณ์คุณภาพน้ำแม่น้ำเจ้าพระยา มายังบริเวณจังหวัดปทุมธานีและจังหวัดนนทบุรี โดยดำเนินการตรวจสอบคุณภาพน้ำจำนวน 4 สถานี จนถึงวันที่ 30 มีนาคม 2550 และได้สรุปผลการติดตามตรวจสอบคุณภาพน้ำแม่น้ำเจ้าพระยาตั้งแต่วันที่ 12 - 30 มีนาคม 2550 (ตาราง 6-27) โดยเปรียบเทียบกับผลการติดตามตรวจสอบคุณภาพน้ำแม่น้ำเจ้าพระยา ในเดือนธันวาคม 2549 ซึ่งเป็นการแสดงค่าออกซิเจนละลาย (Dissolved Oxygen : DO) ในภาวะที่ไม่มีเหตุการณ์ผิดปกติ ดังตารางที่ 5

ตารางที่ 5 ผลการติดตามตรวจสอบค่าออกซิเจนละลายในแม่น้ำเจ้าพระยา เดือนธันวาคม 2549

รหัสสถานี	สถานที่เก็บตัวอย่างน้ำ	ค่าออกซิเจนละลาย (DO) มก./ล
	จังหวัดอ่างทอง	
CH 21	สะพานข้ามแม่น้ำเจ้าพระยา ตำบลบางแก้ว อำเภอเมือง	6.6
	จังหวัดพระนครศรีอยุธยา	
CH 20	ป้อมเพชร ตำบลสำเภาล่ม อำเภอพระนครศรีอยุธยา	5.7
CH 18	โรงงานกระดาษบางปะอิน อำเภอบางปะอิน	4.9
	จังหวัดปทุมธานี	
CH 17	ตำบลบางเตย อำเภอสามโคก	3.3
CH 16.1	จุดสูบน้ำดิบเพื่อการประปาสำแล ตำบลบ้านกะแซง อำเภอเมือง	2.8
	จังหวัดนนทบุรี	
CH 15	สะพานนนทบุรี ตำบลบ้านใหม่ อำเภอปากเกร็ด	2.4
CH 12	สะพานพระรามหก ตำบลบางกรวย อำเภอบางกรวย	1.5

วันที่ 12 มีนาคม 2550

การตรวจวัดคุณภาพน้ำในแม่น้ำเจ้าพระยา ตั้งแต่บริเวณเหนือจุดที่เรือบรรทุกน้ำตาลล่มได้แก่ ทำน้ำวัดราชปักษ์ จังหวัดอ่างทอง ถึง ทำน้ำวัดจุฬามณี อำเภอบางบาล จังหวัดพระนครศรีอยุธยา พบว่าคุณภาพน้ำบริเวณทำน้ำ วัดจุฬามณี มีค่าออกซิเจนละลายต่ำสุด คือ 1.02 มิลลิกรัมต่อลิตร และบริเวณที่มีปลาตายในกระชังปลาใกล้ทำน้ำวัดสุทธาวาส มีค่าออกซิเจนละลาย เท่ากับ 2.61 มิลลิกรัมต่อลิตร ดังตารางที่ 6

ตารางที่ 6 ผลการตรวจวัดคุณภาพน้ำแม่น้ำเจ้าพระยา วันที่ 12 มีนาคม 2550

สถานที่เก็บตัวอย่างน้ำ	ข้อมูลที่ตรวจวิเคราะห์				หมายเหตุ
	ออกซิเจนละลาย (DO) มก./ล	ค่ากรด-ด่าง (pH)	Turbidity	ค่าการนำไฟฟ้า (ไมโครซีเมนต์/ ซม.)	
ทำน้ำวัดราชปักษ์ เหนือจุดที่เรือบรรทุกน้ำตาลล่ม จ.อ่างทอง	3.13	8.2	56	0.175	
บริเวณทำน้ำห่างจากบริษัทยูไนเต็ด สแตนดาร์ดเทอร์มินัล จำกัด จ.อ่างทอง	3.02	8.1	30	0.175	บริเวณเรือล่ม
บริเวณกระชังปลาหน้าทำน้ำการ อ.ป่าโมก	2.24	7.04	26	0.188	ไม่พบปลาตาย
บริเวณกระชังปลาใกล้ทำน้ำวัดสุทธาวาส	2.61	7.33	19	0.200	พบปลาตายจำนวนมาก
ทำน้ำวัดจุฬามณี อ.บางบาล จ. พระนครศรีอยุธยา	1.02	7.04	17	0.198	

ผลการติดตามตรวจสอบค่าออกซิเจนละลาย (DO) ในแม่น้ำเจ้าพระยา เดือนธันวาคม 2549

จังหวัดอ่างทอง ค่า DO = 6.6 มก./ล

จังหวัดพระนครศรีอยุธยา ค่า DO = 4.9-5.7 มก./ล

วันที่ 13 มีนาคม 2550

การตรวจวัดคุณภาพน้ำในแม่น้ำเจ้าพระยา ตั้งแต่บริเวณเหนือจุดที่เรือบรรทุกน้ำตาลล่ม
ได้แก่ จังหวัดอ่างทองถึงตำบลสามโคก จังหวัดปทุมธานี พบว่า คุณภาพน้ำบริเวณอำเภอบางบาล จังหวัด
พระนครศรีอยุธยา มีค่าออกซิเจนละลายต่ำสุด คือ 0.5 มิลลิกรัมต่อลิตร ดังตารางที่ 7

ตารางที่ 7 ผลการตรวจวัดคุณภาพน้ำแม่น้ำเจ้าพระยา วันที่ 13 มีนาคม 2550

สถานที่เก็บตัวอย่างน้ำ	ผลการตรวจวัด			
	ออกซิเจนละลาย (DO) มก./ล	ค่ากรด-ด่าง (pH)	ค่าการนำไฟฟ้า (ไมโครซีเมนต์/ซม.)	เกณฑ์ คุณภาพน้ำ
บริเวณเหนือจุดเรือบรรทุกน้ำตาลล่ม 500 เมตร อ.เมือง จ.อ่างทอง	6.5	8.4	211	ดี
บริเวณเรือบรรทุกน้ำตาลล่ม อ.ป่าโมก จ.อ่างทอง	6.6	8.3	217	ดี
อ.ป่าโมก จ.อ่างทอง	5.5	6.3	350	พอใช้
อ.บางบาล จ. พระนครศรีอยุธยา	0.5	7.8	250	เสื่อมโทรมมาก
บริเวณป้อมเพชร จ.พระนครศรีอยุธยา	4.0	7.0	185	พอใช้
อ.บางปะอิน จ.พระนครศรีอยุธยา	5.0	7.0	217	พอใช้
ต. สามโคก จ.ปทุมธานี	4.5	7.0	205	พอใช้

ผลการติดตามตรวจสอบค่าออกซิเจนละลาย (DO) ในแม่น้ำเจ้าพระยา เดือนธันวาคม 2549

จังหวัดอ่างทอง ค่า DO = 6.6 มก./ล

จังหวัดพระนครศรีอยุธยา ค่า DO = 4.9-5.7 มก./ล

จังหวัดปทุมธานี ค่า DO = 2.8-3.3 มก./ล

วันที่ 14 มีนาคม 2550

การตรวจวัดคุณภาพน้ำในแม่น้ำเจ้าพระยา ตั้งแต่บริเวณเหนือจุดที่เรือบรรทุกน้ำตาลล่มได้แก่ ท่าวัดราชปักษ์ จังหวัดอ่างทอง ถึงตำบลบ้านกะแซง อำเภอเมือง จังหวัดปทุมธานี พบว่า คุณภาพน้ำแม่น้ำเจ้าพระยาบริเวณป้อมเพชร อำเภอพระนครศรีอยุธยา จังหวัดพระนครศรีอยุธยา มีค่าออกซิเจนละลายต่ำสุด คือ 0.9 มิลลิกรัมต่อลิตร ดังตารางที่ 8

ตารางที่ 8 ผลการตรวจวัดคุณภาพน้ำแม่น้ำเจ้าพระยา วันที่ 14 มีนาคม 2550

สถานที่เก็บตัวอย่างน้ำ	ผลการตรวจวัด			
	ออกซิเจนละลาย (DO) มก./ล	ค่ากรด-ด่าง (pH)	ค่าการนำไฟฟ้า (ไมโครซีเมนต์/ซม.)	เกณฑ์คุณภาพน้ำ
ท่าวัดราชปักษ์ เหนือจุดที่เรือบรรทุกน้ำตาลล่ม	7.2	7.8	165.7	ดี
ใต้เรื่อน้ำตาลล่ม 100 ม. อ.เมือง จ. อ่างทอง	6.7	7.8	166.2	ดี
บริเวณกระชังปลาหน้าที่ว่าการ อ. ป่าโมก จ.อ่างทอง	6.0	7.8	174.7	ดี
ใต้โรงงานกระดาษ อ.ป่าโมก จ.อ่างทอง	6.7	7.5	188.4	ดี
เหนือโรงงานอายิโนะทะเละระ อ.ป่าโมก จ. อ่างทอง	6.3	6.0	179.4	ดี
อ.บางบาล จ. พระนครศรีอยุธยา	6.0	7.5	180	ดี
บริเวณป้อมเพชร จ.พระนครศรีอยุธยา	0.9	7.3	239	เสื่อมโทรมมาก
อ.บางปะอิน จ.พระนครศรีอยุธยา	4.5	7.1	210	พอใช้
ต. สาม โลก จ.ปทุมธานี	3.9	7.8	230	เสื่อมโทรม
จุดสูบน้ำดิบเพื่อการประปาสำแล ต.บ้านกะแซง อ.เมือง จ.ปทุมธานี	3.4	7.2	240	เสื่อมโทรม

ผลการติดตามตรวจสอบค่าออกซิเจนละลาย (DO) ในแม่น้ำเจ้าพระยา เดือนธันวาคม 2549

จังหวัดอ่างทอง ค่า DO = 6.6 มก./ล

จังหวัดพระนครศรีอยุธยา ค่า DO = 4.9-5.7 มก./ล

จังหวัดปทุมธานี ค่า DO = 2.8-3.3 มก./ล

วันที่ 15 มีนาคม 2550

การตรวจวัดคุณภาพน้ำในแม่น้ำเจ้าพระยา ตั้งแต่บริเวณเหนือจุดที่เรือบรรทุกน้ำตาลล่มได้แก่ ท่าวัดราชปักษ์ จังหวัดอ่างทอง ถึงตำบลบ้านกะแซง อำเภอเมือง จังหวัดปทุมธานี พบว่า คุณภาพน้ำในแม่น้ำเจ้าพระยาบริเวณป้อมเพชร อำเภอเมือง จังหวัดพระนครศรีอยุธยา มีค่าออกซิเจนละลาย เพิ่มขึ้น เป็น 4.8 มิลลิกรัมต่อลิตร และพบว่าคุณภาพน้ำบริเวณอำเภอบางปะอิน จังหวัดพระนครศรีอยุธยา มีค่าออกซิเจนละลายต่ำสุด คือ 1.1 มิลลิกรัมต่อลิตร ดังตารางที่ 9

ตารางที่ 9 ผลการตรวจวัดคุณภาพน้ำแม่น้ำเจ้าพระยา วันที่ 15 มีนาคม 2550

สถานที่เก็บตัวอย่างน้ำ	ผลการตรวจวัด			
	ออกซิเจนละลาย (DO) มก./ล	ค่ากรด-ด่าง (pH)	ค่าการนำไฟฟ้า (ไมโครซีเมนต์/ซม.)	เกณฑ์คุณภาพน้ำ
ทำน้ำวัดราชปักษ์ เหนือจุดที่เรือบรรทุกน้ำตาลล่ม	7.0	7.45	172	ดี
ม.1 ต. โปสะ ท้ายจุดเรือล่ม 100 ม. อ.เมือง จ. อ่างทอง	7.0	7.40	172	ดี
ม.5 ต. โปสะ ใกล้บริษัทสุภัทร์ อ.ป่าโมก	6.9	7.63	206	ดี
วัดแจ้ง ต. บางปลาจ อ.ป่าโมก จ.อ่างทอง	6.7	7.67	184	ดี
หน้าที่ว่าการ อ. ป่าโมก จ.อ่างทอง	6.9	7.20	183	ดี
บริเวณกระซังปลา ม.5 ต. บางเสด็จ อ.ป่าโมก	7.0	7.20	185	ดี
วัดสุทธาวาส ต. บางเสด็จ อ.ป่าโมก	7.4	7.4	187	ดี
วัดจุฬามณี อ.บางบาล จ.พระนครศรีอยุธยา	6.6	7.63	190	ดี
อ.บางบาล จ. พระนครศรีอยุธยา	6.1	7.4	180.9	ดี
บริเวณป้อมเพชร จ. พระนครศรีอยุธยา	4.8	7.7	239	พอใช้
อ.บางปะอิน จ.พระนครศรีอยุธยา	1.1	8.0	234	เสื่อมโทรมมาก
ต. สามโคก จ.ปทุมธานี	4.0	7.8	234	พอใช้
จุดสูบน้ำดิบเพื่อการประปาสำแล ต.บ้านกะแซง อ.เมือง จ.ปทุมธานี	4.1	7.0	238	พอใช้

ผลการติดตามตรวจสอบค่าออกซิเจนละลาย (DO) ในแม่น้ำเจ้าพระยา เดือนธันวาคม 2549

จังหวัดอ่างทอง ค่า DO = 6.6 มก./ล
 จังหวัดพระนครศรีอยุธยา ค่า DO = 4.9-5.7 มก./ล
 จังหวัดปทุมธานี ค่า DO = 2.8-3.3 มก./ล

วันที่ 16 มีนาคม 2550

การตรวจวัดคุณภาพน้ำในแม่น้ำเจ้าพระยา ตั้งแต่บริเวณเหนือจุดที่เรือบรรทุกน้ำตาลล่มได้แก่ ทำวัตรราชปักษี จังหวัดอ่างทอง ถึงตำบลบ้านกะแซง อำเภอเมือง จังหวัดปทุมธานี พบว่า คุณภาพน้ำบริเวณ ได้โรงงานกระดาษบางปะอิน อำเภอบางปะอิน จังหวัดพระนครศรีอยุธยา มีค่าออกซิเจนละลายต่ำสุด คือ 0.8 มิลลิกรัมต่อลิตร ดังตารางที่ 10

ตารางที่ 10 ผลการตรวจวัดคุณภาพน้ำแม่น้ำเจ้าพระยา วันที่ 16 มีนาคม 2550

สถานที่เก็บตัวอย่างน้ำ	ผลการตรวจวัด			
	ออกซิเจนละลาย (DO) มก./ล	ค่ากรด-ด่าง (pH)	ค่าการนำไฟฟ้า (ไมโครซีเมนต์/ซม.)	เกณฑ์คุณภาพน้ำ
ทำนน้ำวัตรราชปักษี เหนือจุดที่เรือบรรทุกน้ำตาลล่ม	7.5	7.15	167	ดี
ม.1 ต. โทสะ ท้ายจุดเรือล่ม 100 ม. อ.เมือง จ. อ่างทอง	7.7	7.36	167	ดี
ม.5 ต. โทสะ ใกล้บริษัทสุภัทร์ อ.ป่าโมก	7.4	7.2	186	ดี
วัดแจ้ง ต. บางปลาจ อ.ป่าโมก	7.4	7.38	175	ดี
หน้าที่ว่าการ อ. ป่าโมก จ.อ่างทอง	7.3	6.9	178	ดี
บริเวณกระชังปลา ม.5 ต. บางเสด็จ อ.ป่าโมก	7.0	6.9	180	ดี
วัดสุทธาวาส ต. บางเสด็จ อ.ป่าโมก	7.0	6.91	185	ดี
วัดจุฬามณี อ.บางบาล จ.พระนครศรีอยุธยา	8.2	7.15	179	ดี
อ.บางบาล จ. พระนครศรีอยุธยา	6.1	7.5	179.9	ดี
บริเวณป้อมเพชร จ. พระนครศรีอยุธยา	5.7	7.7	211	พอใช้
อ.บางปะอิน จ.พระนครศรีอยุธยา	1.2	7.5	236	เสื่อมโทรมมาก
ใต้โรงงานกระดาษบางปะอิน อ.บางปะอิน จ.พระนครศรีอยุธยา	0.8	7.5	263	เสื่อมโทรมมาก
อ.บางไทร จ.พระนครศรีอยุธยา	3.4	7.9	227	เสื่อมโทรม
ต. สามโคก จ.ปทุมธานี	4.2	8.0	242	พอใช้
จุดสูบน้ำดิบเพื่อการประปาสำแล ต.บ้านกะแซง อ.เมือง จ.ปทุมธานี	4.4	6.0	242	พอใช้

ผลการติดตามตรวจสอบค่าออกซิเจนละลาย (DO) ในแม่น้ำเจ้าพระยา เดือนธันวาคม 2549

จังหวัดอ่างทอง ค่า DO = 6.6 มก./ล
 จังหวัดพระนครศรีอยุธยา ค่า DO = 4.9-5.7 มก./ล
 จังหวัดปทุมธานี ค่า DO = 2.8-3.3 มก./ล

วันที่ 17 มีนาคม 2550

การตรวจวัดคุณภาพน้ำในแม่น้ำเจ้าพระยา ตั้งแต่บริเวณเหนือจุดที่เรือบรรทุกน้ำตาลล่ม ได้แก่ ท่าวัดราชปึกมี จังหวัดอ่างทอง ถึง อำเภอเมืองปทุมธานี จังหวัดปทุมธานี พบว่า คุณภาพน้ำบริเวณวัดเชิงเลน อำเภอบางไทร จังหวัดพระนครศรีอยุธยา มีค่าออกซิเจนละลายต่ำสุด คือ 2.2 มิลลิกรัมต่อลิตร ดังตารางที่ 11

ตารางที่ 11 ผลการตรวจวัดคุณภาพน้ำแม่น้ำเจ้าพระยา วันที่ 17 มีนาคม 2550

สถานที่เก็บตัวอย่างน้ำ	ผลการตรวจวัด			
	ออกซิเจนละลาย (DO) มก./ล	ค่ากรด-ด่าง (pH)	ค่าการนำไฟฟ้า (ไมโครซีเมนต์/ซม.)	เกณฑ์คุณภาพน้ำ
ทำน้ำวัดราชปึกมี เหนือจุดที่เรือบรรทุกน้ำตาลล่ม	7.1	7.36	165	ดี
ม.1 ต. โปะสะ ท้ายจุดเรือล่ม 100 ม. อ.เมือง จ. อ่างทอง	7.2	7.35	165	ดี
ม.5 ต. โปะสะ ใกล้บริษัทสุภัทท์ อ.ป่าโมก	6.6	7.09	193	ดี
วัดแจ้ง ต. บางปลาจอก อ.ป่าโมก	7.1	7.2	176	ดี
หน้าที่ว่าการ อ. ป่าโมก จ.อ่างทอง	6.3	7.0	176	ดี
บริเวณกระชังปลา ม.5 ต. บางเสด็จ อ.ป่าโมก จ.อ่างทอง	6.1	7.2	179	ดี
วัดสุทธาวาส ต. บางเสด็จ อ.ป่าโมก	6.2	7.3	183	ดี
วัดจุฬามณี อ.บางบาล จ.พระนครศรีอยุธยา	6.3	7.3	179	ดี
อ.บางปะอิน จ.พระนครศรีอยุธยา	4.7	7.9	225	พอใช้
ใต้โรงงานกระดาษบางปะอิน อ.บางปะอิน จ.พระนครศรีอยุธยา	4.5	7.3	243	พอใช้
วัดเชิงเลน อ.บางไทร จ.พระนครศรีอยุธยา	2.2	7.5	251	เสื่อมโทรม
อ. สามโคก จ.ปทุมธานี	4.2	7.3	261	พอใช้
จุดสูบน้ำดิบเพื่อการประปาสำแล ต.บ้านกะแซง อ.เมือง จ.ปทุมธานี	3.7	7.0	266	เสื่อมโทรม
อ.เมืองปทุมธานี จ.ปทุมธานี	3.0	7.3	271	เสื่อมโทรม

ผลการติดตามตรวจสอบค่าออกซิเจนละลาย (DO) ในแม่น้ำเจ้าพระยา เดือนธันวาคม 2549

จังหวัดอ่างทอง ค่า DO = 6.6 มก./ล
 จังหวัดพระนครศรีอยุธยา ค่า DO = 4.9-5.7 มก./ล
 จังหวัดปทุมธานี ค่า DO = 2.8-3.3 มก./ล

วันที่ 18 มีนาคม 2550

การตรวจวัดคุณภาพน้ำในแม่น้ำเจ้าพระยา ตั้งแต่บริเวณเหนือจุดที่เรือบรรทุกน้ำตาลล่มได้แก่ ท่าวัดราชปักษ์ จังหวัดอ่างทอง ถึง ตำบลลำแล จังหวัดปทุมธานี พบว่า คุณภาพน้ำบริเวณใต้โรงงานกระดาษบางปะอิน จังหวัดพระนครศรีอยุธยา มีค่าออกซิเจนละลายต่ำสุด คือ 2.8 มิลลิกรัมต่อลิตร ดังตารางที่ 12

ตารางที่ 12 ผลการตรวจวัดคุณภาพน้ำแม่น้ำเจ้าพระยา วันที่ 18 มีนาคม 2550

สถานที่เก็บตัวอย่างน้ำ	ผลการตรวจวัด			
	ออกซิเจนละลาย (DO) มก./ล	ค่ากรด-ด่าง (pH)	ค่าการนำไฟฟ้า (ไมโครซีเมนส์/ซม.)	เกณฑ์ คุณภาพน้ำ
ท่าหน้าวัดราชปักษ์เหนือจุดที่เรือบรรทุกน้ำตาลล่ม	7.2	7.4	169	ดี
ม.1 ต. โปสะ ท้ายจุดเรือล่ม 100 ม. อ. เมือง จ. อ่างทอง	6.9	7.4	170	ดี
ใกล้โรงงานกระดาษภัทรชนนกรเปเปอร์มิล ม1 ต. โปสะ อ.เมือง จ.อ่างทอง	6.5	7.3	193	ดี
วัดแจ้ง ต. บางปลาจ อ.ป่าโมก จ.อ่างทอง	6.5	7.4	182	ดี
หน้าที่ว่าการ อ. ป่าโมก จ.อ่างทอง	6.4	7.3	185	ดี
บริเวณกระชังปลา ม.5 ต. บางเสด็จ อ.ป่าโมก จ.อ่างทอง	6.0	7.0	187	ดี
46 หมู่ 3 ต. บางเสด็จ อ.ป่าโมก จ.อ่างทอง	6.3	7.2	188	ดี
วัดท่าสุทธาวาส ต. บางเสด็จ อ.ป่าโมก จ.อ่างทอง	6.6	7.3	190	ดี
วัดจุฬามณี อ.บางบาล จ.พระนครศรีอยุธยา	6.0	7.0	179	ดี
วัดพนัญเชิง (บริเวณป้อมเพชร) จ.พระนครศรีอยุธยา	5.2	7.5	209	พอใช้
อ.บางปะอิน จ.พระนครศรีอยุธยา	5.4	7.5	215	พอใช้

ตาราง 12 ผลการตรวจวัดคุณภาพน้ำแม่น้ำเจ้าพระยา วันที่ 18 มีนาคม 2550 (ต่อ)

สถานที่เก็บตัวอย่างน้ำ	ผลการตรวจวัด			
	ออกซิเจนละลาย (DO) มก./ล	ค่ากรด-ด่าง (pH)	ค่าการนำไฟฟ้า (ไมโครซีเมนต์/ซม.)	เกณฑ์ คุณภาพน้ำ
ใต้โรงงานกระดาษบางปะอิน อ.บางปะอิน จ.พระนครศรีอยุธยา	2.8	7.5	221	เสื่อมโทรม
วัดเชิงเลน อ. บางไทร จ. พระนครศรีอยุธยา	3.5	7.4	221	เสื่อมโทรม
อ. สามโคก จ.ปทุมธานี	3.6	7.5	232	เสื่อมโทรม
จุดสูบน้ำดิบเพื่อการประปาสำแล ต.บ้านกะแซง อ.เมือง จ.ปทุมธานี	4.3	7.3	236	พอใช้
วัดหงส์ปทุมวาาส อ.เมือง จ. ปทุมธานี	3.5	7.2	226	เสื่อมโทรม
อ.เมืองปทุมธานี จ.ปทุมธานี	3.0	7.2	370	เสื่อมโทรม

ผลการติดตามตรวจสอบค่าออกซิเจนละลาย (DO) ในแม่น้ำเจ้าพระยา เดือนธันวาคม 2549

จังหวัดอ่างทอง ค่า DO = 6.6 มก./ล

จังหวัดพระนครศรีอยุธยา ค่า DO = 4.9-5.7 มก./ล

จังหวัดปทุมธานี ค่า DO = 2.8-3.3 มก./ล

วันที่ 19 มีนาคม 2550

การตรวจวัดคุณภาพน้ำในแม่น้ำเจ้าพระยา ตั้งแต่บริเวณเหนือจุดที่เรือบรรทุกน้ำตาลล่มได้แก่ท่าวัดราชปักษ์ จังหวัดอ่างทอง ถึงตำบลบ้านกะแซง อำเภอเมือง จังหวัดปทุมธานี พบว่า คุณภาพน้ำบริเวณศูนย์ศิลปาชีพบางไทร อำเภอบางไทร จังหวัดพระนครศรีอยุธยา มีค่าออกซิเจนละลายต่ำสุด คือ 3.0 มิลลิกรัมต่อลิตร ดังตารางที่ 13

ตารางที่ 13 ผลการตรวจวัดคุณภาพน้ำแม่น้ำเจ้าพระยา วันที่ 19 มีนาคม 2550

สถานที่เก็บตัวอย่างน้ำ	ผลการตรวจวัด			
	ออกซิเจนละลาย (DO) มก./ล	ค่ากรด-ด่าง (pH)	ค่าการนำไฟฟ้า (ไมโครซีเมนต์/ซม.)	เกณฑ์คุณภาพน้ำ
ทำน้ำวัดราชปักษ์ เหนือจุดที่เรือบรรทุกน้ำตาลล่ม	7.2	7.0	176	ดี
ม.1 ต. โปะสะ ท้ายจุดเรือล่ม 100 ม. อ.เมือง จ. อ่างทอง	7.0	7.0	178	ดี
ใกล้โรงงานกระดาษภัทรธรรมากร เปปเปอร์มิล ม1 ต. โปะสะ อ.เมือง จ.อ่างทอง	6.4	7.2	189	ดี
วัดแจ้ง ต. บางปลาจอก อ.ป่าโมก จ.อ่างทอง	6.2	7.1	183	ดี
หน้าที่ว่าการ อ. ป่าโมก จ.อ่างทอง	6.2	7.1	183	ดี
บริเวณกระชังปลา ม.5 ต. บางเสด็จ อ.ป่าโมก จ.อ่างทอง	6.3	7.2	186	ดี
46 หมู่ 3 ต. บางเสด็จ อ.ป่าโมก จ.อ่างทอง	6.2	7.0	189	ดี
วัดสุทธาวาส ต. บางเสด็จ อ.ป่าโมก จ.อ่างทอง	6.0	7.2	190	ดี
วัดจุฬามณี ต.บ้านกุ่ม อ.บางบาล จ.พระนครศรีอยุธยา	6.0	7.39	179	ดี
อ.บางบาล จ. พระนครศรีอยุธยา	6.5	7.9	180	ดี
วัดพญานาง (บริเวณป้อมเพชร) จ.พระนครศรีอยุธยา	5.0	7.2	204	พอใช้

ตาราง 13 ผลการตรวจวัดคุณภาพน้ำแม่น้ำเจ้าพระยา วันที่ 19 มีนาคม 2550 (ต่อ)

สถานที่เก็บตัวอย่างน้ำ	ผลการตรวจวัด			
	ออกซิเจนละลาย (DO) มก./ล	ค่ากรด-ด่าง (pH)	ค่าการนำไฟฟ้า (ไมโครซีเมนต์/ซม.)	เกณฑ์ คุณภาพน้ำ
อ.บางปะอิน จ.พระนครศรีอยุธยา	5.5	7.7	209	พอใช้
วัดเชิงเลน อ. บางไทร จ. พระนครศรีอยุธยา	3.6	7.3	214	เสื่อมโทรม
ทำนุบางไทร อ.บางไทร	3.5	7.6	215	เสื่อมโทรม
ศูนย์ศิลปะชีพบางไทร อ.บางไทร จ.พระนครศรีอยุธยา	3.0	7.3	254	เสื่อมโทรม
จุดกึ่งกลางระหว่าง อ.สามโคก และ ศูนย์ศิลปะชีพฯ	4.0	7.2	225	พอใช้
อ. สามโคก จ. อ่างทอง	4.3	7.2	237	พอใช้
จุดสูบน้ำดิบเพื่อการประปาสำแล ต.บ้านกะแซง อ.เมือง จ.ปทุมธานี	4.1	7.5	237	พอใช้

ผลการติดตามตรวจสอบค่าออกซิเจนละลาย (DO) ในแม่น้ำเจ้าพระยา เดือนธันวาคม 2549

จังหวัดอ่างทอง ค่า DO = 6.6 มก./ล

จังหวัดพระนครศรีอยุธยา ค่า DO = 4.9-5.7 มก./ล

จังหวัดปทุมธานี ค่า DO = 2.8-3.3 มก./ล

วันที่ 20 มีนาคม 2550

การตรวจวัดคุณภาพน้ำในแม่น้ำเจ้าพระยา ตั้งแต่บริเวณเหนือจุดที่เรือบรรทุกน้ำตาลล่มได้แก่ ทำวัตรราชปึกษ์ จังหวัดอ่างทอง ถึงตำบลบ้านกะแซง อำเภอเมือง จังหวัดปทุมธานี พบว่า คุณภาพน้ำแม่น้ำเจ้าพระยา บริเวณศูนย์ศิลป์บางไพร อำเภอบางไพร จังหวัดพระนครศรีอยุธยา มีค่าออกซิเจนละลายต่ำสุด คือ 2.5 มิลลิกรัมต่อลิตร ดังตารางที่ 14

ตารางที่ 14 ผลการตรวจวัดคุณภาพน้ำแม่น้ำเจ้าพระยา วันที่ 20 มีนาคม 2550

สถานที่เก็บตัวอย่างน้ำ	ผลการตรวจวัด			
	ออกซิเจนละลาย (DO) มก./ล	ค่ากรด-ด่าง (pH)	ค่าการนำไฟฟ้า (ไมโครซีเมนต์/ซม.)	เกณฑ์ คุณภาพน้ำ
ทำน้ำวัตรราชปึกษ์ เหนือจุดที่เรือบรรทุกน้ำตาลล่ม	6.7	7.4	178	ดี
ม.1 ต. โปสะ ท้ายจุดเรือล่ม 100 ม. อ.เมือง จ. อ่างทอง	6.2	7.3	209	ดี
ใกล้โรงงานกระดาษภัทรธนากรเปเปอร์มิล ม. 1 ต. โปสะ อ.เมือง จ.อ่างทอง	6.1	7.5	190	ดี
วัดแจ้ง ต. บางปลาจอก อ.ป่าโมก จ.อ่างทอง	6.2	7.3	189	ดี
หน้าที่ว่าการ อ. ป่าโมก จ.อ่างทอง	6.1	7.4	193	ดี
46 หมู่ 3 ต. บางเสด็จ อ.ป่าโมก จ.อ่างทอง	6.0	7.4	194	ดี
วัดสุทธาวาส ต. บางเสด็จ อ.ป่าโมก จ.อ่างทอง	6.0	7.0	191	ดี
อ.บางบาล จ. พระนครศรีอยุธยา	6.2	7.4	179	ดี
วัดพัญญูเชิง (บริเวณป้อมเพชร) จ.พระนครศรีอยุธยา	5.1	7.3	209	พอใช้
อ.บางปะอิน จ.พระนครศรีอยุธยา	5.3	7.8	215	พอใช้
วัดเชิงเลน อ. บางไทร จ. พระนครศรีอยุธยา	4.2	7.1	236	พอใช้
ทำน้ำบางไทร อ.บางไทร	4.8	7.5	215	พอใช้
ศูนย์ศิลป์บางไพร อ.บางไทร จ.พระนครศรีอยุธยา	2.5	7.2	254	เสื่อมโทรม

ตารางที่ 14 ผลการตรวจวัดคุณภาพน้ำแม่น้ำเจ้าพระยา วันที่ 20 มีนาคม 2550 (ต่อ)

สถานที่เก็บตัวอย่างน้ำ	ผลการตรวจวัด			
	ออกซิเจนละลาย (DO) มก./ล	ค่ากรด-ด่าง (pH)	ค่าการนำไฟฟ้า (ไมโครซีเมนต์/ซม.)	เกณฑ์ คุณภาพน้ำ
ท้ายศูนย์ศิลปาชีพบางไทร 1 กิโลเมตร	3.0	7.2	256	เสื่อมโทรม
ท้ายศูนย์ศิลปาชีพบางไทร 3 กิโลเมตร	4.0	7.2	255	พอใช้
อ. สามโคก จ. ปทุมธานี	4.0	7.9	229	พอใช้
วัดไผ่ล้อม อ.สามโคก จ.ปทุมธานี	3.0	7.3	257	เสื่อมโทรม
จุดสูบน้ำดิบเพื่อการประปาสำแล ต.บ้านกะแซง อ.เมือง จ.ปทุมธานี	4.0	7.2	264	พอใช้
วัดหงส์ปทุมवास จ.ปทุมธานี	3.6	7.2	268	เสื่อมโทรม
สะพานนนทบุรี (นวลฉวี)	3.7	7.3	310	เสื่อมโทรม

ผลการติดตามตรวจสอบค่าออกซิเจนละลาย (DO) ในแม่น้ำเจ้าพระยา เดือนธันวาคม 2549

จังหวัดอ่างทอง	ค่า DO = 6.6 มก./ล
จังหวัดพระนครศรีอยุธยา	ค่า DO = 4.9-5.7 มก./ล
จังหวัดปทุมธานี	ค่า DO = 2.8-3.3 มก./ล
จังหวัดนนทบุรี	ค่า DO = 1.5-2.4 มก./ล

วันที่ 21 มีนาคม 2550

การตรวจวัดคุณภาพน้ำในแม่น้ำเจ้าพระยา ตั้งแต่บริเวณอำเภอบางบาล จังหวัดพระนครศรีอยุธยา ถึงสะพานนนทบุรี อำเภopakเกร็ด จังหวัดนนทบุรี พบว่าคุณภาพน้ำบริเวณศูนย์ศิลปาชีพบางไทร จังหวัดพระนครศรีอยุธยา มีค่าออกซิเจนละลายต่ำสุด คือ 2.5 มิลลิกรัมต่อลิตร ดังตารางที่ 15

ตารางที่ 15 ผลการตรวจวัดคุณภาพน้ำแม่น้ำเจ้าพระยา วันที่ 21 มีนาคม 2550

สถานที่เก็บตัวอย่างน้ำ	ผลการตรวจวัด			
	ออกซิเจนละลาย (DO) มก./ล	ค่ากรด-ด่าง (pH)	ค่าการนำไฟฟ้า (ไมโครซีเมนต์/ซม.)	เกณฑ์ คุณภาพน้ำ
อ.บางบาล จ. พระนครศรีอยุธยา	6.0	7.8	174.8	ดี
วัดพัญญูเชิง (บริเวณป้อมเพชร) จ.พระนครศรีอยุธยา	5.0	7.9	209	ดี
ใต้โรงงานกระดาษบางปะอิน อ.บางปะอิน จ. พระนครศรีอยุธยา	6.5	7.9	225	ดี
วัดเชิงเลน อ. บางไทร จ. พระนครศรีอยุธยา	5.4	7.8	213	พอใช้
ทำนบกางไทร อ.บางไทร จ. พระนครศรีอยุธยา	4.6	7.8	207	พอใช้
ศูนย์ศิลปาชีพบางไทร อ.บางไทร จ.พระนครศรีอยุธยา	2.5	7.7	219	เสื่อมโทรม
อ. สามโคก จ.ปทุมธานี	4.2	7.6	227	พอใช้
ต. ลำไทร อ.เมือง จ.ปทุมธานี	5.0	7.4	230	พอใช้
วัดหงส์ปทุมवास จ.นนทบุรี	4.9	7.5	238	พอใช้
สะพานนนทบุรี (นวลฉวี)	4.6	7.7	242	พอใช้

ผลการติดตามตรวจสอบค่าออกซิเจนละลาย (DO) ในแม่น้ำเจ้าพระยา เดือนธันวาคม 2549

จังหวัดพระนครศรีอยุธยา ค่า DO = 4.9-5.7 มก./ล

จังหวัดปทุมธานี ค่า DO = 2.8-3.3 มก./ล

จังหวัดนนทบุรี ค่า DO = 1.5-2.4 มก./ล

วันที่ 22 มีนาคม 2550

การตรวจวัดคุณภาพน้ำในแม่น้ำเจ้าพระยา ตั้งแต่บริเวณอำเภอบางบาล จังหวัดพระนครศรีอยุธยา ถึงสะพานพระรามหก อำเภอบางกรวย จังหวัดนนทบุรี พบว่า คุณภาพน้ำบริเวณศูนย์ศิลปาชีพบางไทร จังหวัดพระนครศรีอยุธยา มีค่าออกซิเจนละลาย เท่าเดิม คือ 2.5 มิลลิกรัมต่อลิตร และคุณภาพน้ำบริเวณสะพานพระรามหก อำเภอบางกรวย จังหวัดนนทบุรี มีค่าออกซิเจนละลาย ต่ำสุด คือ 1.2 มิลลิกรัมต่อลิตร ดังตารางที่ 16

ตารางที่ 16 ผลการตรวจวัดคุณภาพน้ำแม่น้ำเจ้าพระยา วันที่ 22 มีนาคม 2550

สถานที่เก็บตัวอย่างน้ำ	ผลการตรวจวัด			
	ออกซิเจนละลาย (DO) มก./ล	ค่ากรด-ด่าง (pH)	ค่าการนำไฟฟ้า (ไมโครซีเมนส์/ซม.)	เกณฑ์คุณภาพน้ำ
อ.บางบาล จ. พระนครศรีอยุธยา	4.8	7.9	178	พอใช้
วัดพญานาง (บริเวณป้อมเพชร) จ.พระนครศรีอยุธยา	3.0	7.7	197	เสื่อมโทรม
ใต้โรงงานกระดาษบางปะอิน อ.บางปะอิน จ.พระนครศรีอยุธยา	4.3	7.8	223	พอใช้
วัดเชิงเลน อ. บางไทร จ. พระนครศรีอยุธยา	3.4	7.8	216	เสื่อมโทรม
ทำนบกั้นน้ำบางไทร อ.บางไทร จ. พระนครศรีอยุธยา	3.6	7.5	216	เสื่อมโทรม
ศูนย์ศิลปาชีพบางไทร อ.บางไทร จ.พระนครศรีอยุธยา	2.5	7.7	222	เสื่อมโทรม
ต.บางเตย อ.สามโคก จ.ปทุมธานี	3.8	6.8	246	เสื่อมโทรม
จุดสูบน้ำดิบเพื่อการประปาสำแล ต.บ้านกะแซง อ.เมือง จ.ปทุมธานี	3.6	6.7	256	เสื่อมโทรม
สะพานนนทบุรี อ.ปากเกร็ด จ.นนทบุรี	3.8	6.8	275	เสื่อมโทรม
สะพานพระรามหก อ.บางกรวย จ.นนทบุรี	1.2	6.6	303	เสื่อมโทรมมาก

ผลการติดตามตรวจสอบค่าออกซิเจนละลาย (DO) ในแม่น้ำเจ้าพระยา เดือนธันวาคม 2549

จังหวัดพระนครศรีอยุธยา ค่า DO = 4.9-5.7 มก./ล

จังหวัดปทุมธานี ค่า DO = 2.8-3.3 มก./ล

จังหวัดนนทบุรี ค่า DO = 1.5-2.4 มก./ล

วันที่ 23 มีนาคม 2550

การตรวจวัดคุณภาพน้ำในแม่น้ำเจ้าพระยา ตั้งแต่บริเวณอำเภอบางบาล จังหวัดพระนครศรีอยุธยา ถึง สะพานพระรามหก อำเภอบางกรวย จังหวัดนนทบุรี พบว่า คุณภาพน้ำบริเวณท้ายศูนย์ศิลปาชีพบางไทร 1 กิโลเมตร มีค่าออกซิเจนละลาย เท่ากับ 2.7 มิลลิกรัมต่อลิตร คุณภาพน้ำบริเวณวัดหงส์ปทุมาวาส อำเภอมือง จังหวัดปทุมธานี มีค่าออกซิเจนละลาย เท่ากับ คือ 2.6 มิลลิกรัมต่อลิตร และคุณภาพน้ำบริเวณสะพานพระรามหก อำเภอบางกรวย จังหวัดนนทบุรี มีค่าออกซิเจนละลาย ต่ำสุด คือ 1.2 มิลลิกรัมต่อลิตร ดังตารางที่ 17

ตารางที่ 17 ผลการตรวจวัดคุณภาพน้ำแม่น้ำเจ้าพระยา วันที่ 23 มีนาคม 2550

สถานที่เก็บตัวอย่างน้ำ	ผลการตรวจวัด			
	ออกซิเจนละลาย (DO) มก./ล	ค่ากรด-ด่าง (pH)	ค่าการนำไฟฟ้า (ไมโครซีเมนต์/ซม.)	เกณฑ์คุณภาพน้ำ
อ.บางบาล จ. พระนครศรีอยุธยา	4.4	8.1	188	พอใช้
วัดพัญญูเชิง (บริเวณป้อมเพชร) จ.พระนครศรีอยุธยา	4.2	7.6	199	พอใช้
ใต้โรงงานกระดาษบางปะอิน อ.บางปะอิน จ.พระนครศรีอยุธยา	3.7	7.6	220	เสื่อมโทรม
วัดเชิงเลน อ. บางไทร จ. พระนครศรีอยุธยา	3.6	7.7	216	เสื่อมโทรม
ทำน้ำบางไทร อ.บางไทร จ. พระนครศรีอยุธยา	3.3	7.7	216	เสื่อมโทรม
ศูนย์ศิลปาชีพบางไทร อ.บางไทร จ.พระนครศรีอยุธยา	3.5	7.6	218	เสื่อมโทรม
ท้ายศูนย์ศิลปาชีพบางไทร 1 กม. จ.พระนครศรีอยุธยา	2.7	7.6	216	เสื่อมโทรม
ต.บางเตย อ.สามโคก จ.ปทุมธานี	3.9	6.9	244	เสื่อมโทรม
จุดสูบน้ำดิบเพื่อการประปาสำแล ต.บ้านกะแซง อ.เมือง จ.ปทุมธานี	3.7	6.8	250	เสื่อมโทรม
วัดหงส์ปทุมาวาส อ.เมือง จ.ปทุมธานี	2.6	7.7	234	เสื่อมโทรม
สะพานนนทบุรี อ.ปากเกร็ด จ.นนทบุรี	3.6	6.8	270	เสื่อมโทรม
ทำนายนนทบุรี อ.เมือง จ.นนทบุรี	2.8	6.5	289	เสื่อมโทรม
สะพานพระรามหก อ.บางกรวย จ.นนทบุรี	1.2	6.8	307	เสื่อมโทรมมาก

ผลการติดตามตรวจสอบค่าออกซิเจนละลาย (DO) ในแม่น้ำเจ้าพระยา เดือนธันวาคม 2549

- จังหวัดพระนครศรีอยุธยา ค่า DO = 4.9-5.7 มก./ล
- จังหวัดปทุมธานี ค่า DO = 2.8-3.3 มก./ล
- จังหวัดนนทบุรี ค่า DO = 1.5-2.4 มก./ล

วันที่ 24 มีนาคม 2550

การตรวจวัดคุณภาพน้ำในแม่น้ำเจ้าพระยา ตั้งแต่บริเวณสะพานพระรามหก อำเภอบางกรวย จังหวัดนนทบุรี ถึง อำเภอบางบาล จังหวัดพระนครศรีอยุธยา พบว่า คุณภาพน้ำบริเวณใต้โรงงานกระดาษบางปะอิน มีค่าออกซิเจนละลาย ลดลงเหลือ 2.5 มิลลิกรัมต่อลิตร ส่วนคุณภาพน้ำบริเวณท้ายศูนย์ศิลปาชีพบางไทร 1 กิโลเมตร มีค่าออกซิเจนละลาย เพิ่มขึ้นเป็น 2.9 มิลลิกรัมต่อลิตร สำหรับคุณภาพน้ำบริเวณสะพานพระรามหก อำเภอบางกรวย จังหวัดนนทบุรี พบว่า มีค่าออกซิเจนละลาย ต่ำสุด คือ 1.3 มิลลิกรัมต่อลิตร ดังตารางที่ 18

ตารางที่ 18 ผลการตรวจวัดคุณภาพน้ำแม่น้ำเจ้าพระยา วันที่ 24 มีนาคม 2550

สถานที่เก็บตัวอย่างน้ำ	ผลการตรวจวัด			
	ออกซิเจนละลาย (DO) มก./ล	ค่ากรด-ด่าง (pH)	ค่าการนำไฟฟ้า (ไมโครซีเมนต์/ซม.)	เกณฑ์คุณภาพน้ำ
อ.บางบาล จ. พระนครศรีอยุธยา	3.7	7.6	182	เสื่อมโทรม
วัดพัญญูเชิง (บริเวณป้อมเพชร) จ.พระนครศรีอยุธยา	6.5	7.6	193	ดี
ใต้โรงงานกระดาษบางปะอิน อ.บางปะอิน จ.พระนครศรีอยุธยา	2.5	7.6	218	เสื่อมโทรม
วัดเชิงเลน อ. บางไทร จ. พระนครศรีอยุธยา	3.7	7.7	221	เสื่อมโทรม
ทำน้ำบางไทร อ.บางไทร จ. พระนครศรีอยุธยา	3.6	7.5	220	เสื่อมโทรม
ศูนย์ศิลปาชีพบางไทร อ.บางไทร จ.พระนครศรีอยุธยา	3.5	7.6	222	เสื่อมโทรม
ท้ายศูนย์ศิลปาชีพบางไทร 1 กม. จ.พระนครศรีอยุธยา	2.9	7.6	219	เสื่อมโทรม
ต.บางเตย อ.สามโคก จ.ปทุมธานี	3.4	6.9	243	เสื่อมโทรม
จุดสูบน้ำดิบเพื่อการประปาสำแล ต.บ้านกะแซง อ.เมือง จ.ปทุมธานี	4.0	6.9	251	พอใช้
วัดหงส์ปทุมवास อ.เมือง จ.ปทุมธานี	2.6	7.6	237	เสื่อมโทรม
สะพานนนทบุรี อ.ปากเกร็ด จ.นนทบุรี	3.8	6.9	268	เสื่อมโทรม
สะพานพระรามหก อ.บางกรวย จ.นนทบุรี	1.3	6.9	303	เสื่อมโทรมมาก

ผลการติดตามตรวจสอบค่าออกซิเจนละลาย (DO) ในแม่น้ำเจ้าพระยา เดือนธันวาคม 2549

จังหวัดพระนครศรีอยุธยา ค่า DO = 4.9-5.7 มก./ล

จังหวัดปทุมธานี ค่า DO = 2.8-3.3 มก./ล

จังหวัดนนทบุรี ค่า DO = 1.5-2.4 มก./ล

วันที่ 25 มีนาคม 2550

การตรวจวัดคุณภาพน้ำในแม่น้ำเจ้าพระยา ตั้งแต่บริเวณอำเภอบางบาล จังหวัดพระนครศรีอยุธยา ถึงสะพานพระรามหก อำเภอบางกรวย จังหวัดนนทบุรี พบว่า คุณภาพน้ำบริเวณใต้โรงงานกระดาษบางปะอิน มีค่าออกซิเจนละลาย เท่าเดิม คือ 2.5 มิลลิกรัมต่อลิตร สำหรับคุณภาพน้ำบริเวณสะพานพระรามหก อำเภอบางกรวย จังหวัดนนทบุรี พบว่า มีค่าออกซิเจนละลายต่ำสุด คือ 1.3 มิลลิกรัมต่อลิตร ดังตารางที่ 19

ตารางที่ 19 ผลการตรวจวัดคุณภาพน้ำแม่น้ำเจ้าพระยา วันที่ 25 มีนาคม 2550

สถานที่เก็บตัวอย่างน้ำ	ผลการตรวจวัด			
	ออกซิเจนละลาย (DO) มก./ล	ค่ากรด-ด่าง (pH)	ค่าการนำไฟฟ้า (ไมโครซีเมนส์/ซม.)	เกณฑ์คุณภาพน้ำ
อ.บางบาล จ. พระนครศรีอยุธยา	4.0	7.7	173	พอใช้
วัดพัญญูเชิง (บริเวณป้อมเพชร) จ.พระนครศรีอยุธยา	4.4	7.5	193	พอใช้
ใต้โรงงานกระดาษบางปะอิน อ.บางปะอิน จ.พระนครศรีอยุธยา	2.5	7.6	205	เสื่อมโทรม
วัดเชิงเลน อ. บางไทร จ. พระนครศรีอยุธยา	3.2	7.7	209	เสื่อมโทรม
ทำน้ำบางไทร อ.บางไทร จ. พระนครศรีอยุธยา	3.9	7.6	213	เสื่อมโทรม
ศูนย์ศิลปาชีพบางไทร อ.บางไทร จ.พระนครศรีอยุธยา	3.9	7.6	219	เสื่อมโทรม
ท้ายศูนย์ศิลปาชีพบางไทร 1 กม. จ.พระนครศรีอยุธยา	3.5	7.6	220	เสื่อมโทรม
ต.บางเตย อ.สามโคก จ.ปทุมธานี	3.0	6.8	250	เสื่อมโทรม
จุดสูบน้ำดิบเพื่อการประปาสำแล ต.บ้านกะแซง อ.เมือง จ.ปทุมธานี	3.3	6.7	256	เสื่อมโทรม
วัดหงส์ปทุมवास อ.เมือง จ.ปทุมธานี	3.0	7.6	237	เสื่อมโทรม
สะพานนนทบุรี อ.ปากเกร็ด จ.นนทบุรี	3.0	6.7	277	เสื่อมโทรม
สะพานพระรามหก อ.บางกรวย จ.นนทบุรี	1.3	6.6	317	เสื่อมโทรมมาก

ผลการติดตามตรวจสอบค่าออกซิเจนละลาย (DO) ในแม่น้ำเจ้าพระยา เดือนธันวาคม 2549

จังหวัดพระนครศรีอยุธยา ค่า DO = 4.9-5.7 มก./ล

จังหวัดปทุมธานี ค่า DO = 2.8-3.3 มก./ล

จังหวัดนนทบุรี ค่า DO = 1.5-2.4 มก./ล

วันที่ 26 มีนาคม 2550

การตรวจวัดคุณภาพน้ำในแม่น้ำเจ้าพระยา ตั้งแต่บริเวณตำบลบางเตย อำเภอสามโคก จังหวัดปทุมธานี ถึงบริเวณสะพานพระรามหก อำเภอบางกรวย จังหวัดนนทบุรี พบว่า คุณภาพน้ำบริเวณสะพานพระรามหก อำเภอบางกรวย จังหวัดนนทบุรี คุณภาพน้ำอยู่ในเกณฑ์เสื่อมโทรมมา โดยมีค่าออกซิเจนละลาย เท่ากับ 1.4 มิลลิกรัมต่อลิตร ดังตารางที่ 20

ตารางที่ 20 ผลการตรวจวัดคุณภาพน้ำแม่น้ำเจ้าพระยา วันที่ 26 มีนาคม 2550

สถานที่เก็บตัวอย่างน้ำ	ผลการตรวจวัด			
	ออกซิเจนละลาย (DO) มก./ล	ค่ากรด-ด่าง (pH)	ค่าการนำไฟฟ้า (ไมโครซีเมนต์/ซม.)	เกณฑ์คุณภาพน้ำ
ต.บางเตย อ.สามโคก จ.ปทุมธานี	3.8	6.7	251	เสื่อมโทรม
จุดสูบน้ำดิบเพื่อการประปาสำแล ต.บ้านกะแซง อ.เมือง จ.ปทุมธานี	3.4	6.8	257	เสื่อมโทรม
สะพานนนทบุรี อ.ปากเกร็ด จ.นนทบุรี	3.5	6.8	218	เสื่อมโทรม
สะพานพระรามหก อ.บางกรวย จ.นนทบุรี	1.4	6.7	317	เสื่อมโทรมมาก

ผลการติดตามตรวจสอบค่าออกซิเจนละลาย (DO) ในแม่น้ำเจ้าพระยา เดือนธันวาคม 2549

จังหวัดปทุมธานี ค่า DO = 2.8-3.3 มก./ล

จังหวัดนนทบุรี ค่า DO = 1.5-2.4 มก./ล

วันที่ 27 มีนาคม 2550

การตรวจวัดคุณภาพน้ำในแม่น้ำเจ้าพระยา ตั้งแต่บริเวณตำบลบางเตย อำเภอสามโคก จังหวัดปทุมธานี ถึงบริเวณสะพานพระรามหก อ่างทองบางกรวย จังหวัดนนทบุรี พบว่า คุณภาพน้ำอยู่ในเกณฑ์เสื่อมโทรม โดยมีค่าออกซิเจนละลาย อยู่ในช่วง 3.4 - 3.5 มิลลิกรัมต่อลิตร สำหรับบริเวณสะพานพระรามหก คุณภาพน้ำยังอยู่ในเกณฑ์เสื่อมโทรมมาก โดยมีค่าออกซิเจนละลาย เท่ากับ 1.9 มิลลิกรัมต่อลิตร ดังตารางที่ 21

ตารางที่ 21 ผลการตรวจวัดคุณภาพน้ำแม่น้ำเจ้าพระยา วันที่ 27 มีนาคม 2550

สถานที่เก็บตัวอย่างน้ำ	ผลการตรวจวัด			
	ออกซิเจนละลาย (DO) มก./ล	ค่ากรด-ด่าง (pH)	ค่าการนำไฟฟ้า (ไมโครซีเมนต์/ซม.)	เกณฑ์คุณภาพน้ำ
ต.บางเตย อ.สามโคก จ.ปทุมธานี	3.4	6.7	252	เสื่อมโทรม
จุดสูบน้ำดิบเพื่อการประปาสำแล ต.บ้านกะแซง อ.เมือง จ.ปทุมธานี	3.5	6.7	259	เสื่อมโทรม
สะพานนนทบุรี อ.ปากเกร็ด จ.นนทบุรี	3.4	6.6	279	เสื่อมโทรม
สะพานพระรามหก อ.บางกรวย จ.นนทบุรี	1.9	6.6	316	เสื่อมโทรมมาก

ผลการติดตามตรวจสอบค่าออกซิเจนละลาย (DO) ในแม่น้ำเจ้าพระยา เดือนธันวาคม 2549

จังหวัดปทุมธานี ค่า DO = 2.8-3.3 มก./ล

จังหวัดนนทบุรี ค่า DO = 1.5-2.4 มก./ล

วันที่ 28 มีนาคม 2550

การตรวจวัดคุณภาพน้ำในแม่น้ำเจ้าพระยา ตั้งแต่บริเวณตำบลบางเดย อำเภอสามโคก จังหวัดปทุมธานี ถึงบริเวณสะพานพระรามหก อำเภอบางกรวย จังหวัดนนทบุรี พบว่า คุณภาพน้ำอยู่ในเกณฑ์เสื่อมโทรม โดยมีค่าออกซิเจนละลาย อยู่ในช่วง 3.4 - 3.67 มิลลิกรัมต่อลิตร สำหรับบริเวณสะพานพระรามหก คุณภาพน้ำเปลี่ยนแปลงในเกณฑ์ที่ดีขึ้นกว่าเดิม จากเกณฑ์ที่เสื่อมโทรมมาก อยู่ในเกณฑ์เสื่อมโทรม โดยมีค่าออกซิเจนละลาย เท่ากับ 2.0 มิลลิกรัมต่อลิตร ดังตารางที่ 22

ตารางที่ 22 ผลการตรวจวัดคุณภาพน้ำแม่น้ำเจ้าพระยา วันที่ 28 มีนาคม 2550

สถานที่เก็บตัวอย่างน้ำ	ผลการตรวจวัด			
	ออกซิเจนละลาย (DO) มก./ล	ค่ากรด-ด่าง (pH)	ค่าการนำไฟฟ้า (ไมโครซีเมนต์/ซม.)	เกณฑ์คุณภาพน้ำ
ต.บางเดย อ.สามโคก จ.ปทุมธานี	3.6	6.7	251	เสื่อมโทรม
จุดสูบน้ำดิบเพื่อการประปาสำแล ต.บ้านกะแซง อ.เมือง จ.ปทุมธานี	3.4	6.7	257	เสื่อมโทรม
สะพานนนทบุรี อ.ปากเกร็ด จ.นนทบุรี	3.6	6.8	276	เสื่อมโทรม
สะพานพระรามหก อ.บางกรวย จ.นนทบุรี	2.0	6.8	308	เสื่อมโทรม

ผลการติดตามตรวจสอบค่าออกซิเจนละลาย (DO) ในแม่น้ำเจ้าพระยา เดือนธันวาคม 2549

จังหวัดปทุมธานี ค่า DO = 2.8-3.3 มก./ล

จังหวัดนนทบุรี ค่า DO = 1.5-2.4 มก./ล

วันที่ 29 มีนาคม 2550

การตรวจวัดคุณภาพน้ำในแม่น้ำเจ้าพระยา ตั้งแต่บริเวณตำบลบางเตย อำเภอสสามโคก จังหวัดปทุมธานี ถึงบริเวณสะพานพระรามหก อำเภอบางกรวย จังหวัดนนทบุรี พบว่า คุณภาพน้ำอยู่ในเกณฑ์เสื่อมโทรม โดยมีค่าออกซิเจนละลาย อยู่ในช่วง 3.5 - 3.6 มิลลิกรัมต่อลิตร ทั้งนี้ ค่าที่ได้ไม่แตกต่างจากผลการตรวจวัดในรอบหลายปีที่ผ่านมา และบริเวณสะพานพระรามหก คุณภาพน้ำเปลี่ยนแปลงในเกณฑ์ที่ดีขึ้นกว่าเดิม จากเกณฑ์ที่เสื่อมโทรมมาก อยู่ในเกณฑ์เสื่อมโทรม โดยมีค่าออกซิเจนละลาย เท่ากับ 2.3 มิลลิกรัมต่อลิตร ดังตารางที่ 23

ตารางที่ 23 ผลการตรวจวัดคุณภาพน้ำแม่น้ำเจ้าพระยา วันที่ 29 มีนาคม 2550

สถานที่เก็บตัวอย่างน้ำ	ผลการตรวจวัด			
	ออกซิเจนละลาย (DO) มก./ล	ค่ากรด-ด่าง (pH)	ค่าการนำไฟฟ้า (ไมโครซีเมนต์/ซม.)	เกณฑ์คุณภาพน้ำ
ต.บางเตย อ.สามโคก จ.ปทุมธานี	3.6	6.8	248	เสื่อมโทรม
จุดสูบน้ำดิบเพื่อการประปาสำแล ต.บ้านกะแซง อ.เมือง จ.ปทุมธานี	3.5	6.8	253	เสื่อมโทรม
สะพานนนทบุรี อ.ปากเกร็ด จ.นนทบุรี	3.6	6.9	272	เสื่อมโทรม
สะพานพระรามหก อ.บางกรวย จ.นนทบุรี	2.3	6.98	306	เสื่อมโทรม

ผลการติดตามตรวจสอบค่าออกซิเจนละลาย (DO) ในแม่น้ำเจ้าพระยา เดือนธันวาคม 2549

จังหวัดปทุมธานี ค่า DO = 2.8-3.3 มก./ล

จังหวัดนนทบุรี ค่า DO = 1.5-2.4 มก./ล

วันที่ 30 มีนาคม 2550

การตรวจวัดคุณภาพน้ำในแม่น้ำเจ้าพระยา ตั้งแต่บริเวณตำบลบางเตย อำเภอสามโคก จังหวัดปทุมธานี ถึงบริเวณสะพานพระรามหก อำเภอบางกรวย จังหวัดนนทบุรี พบว่า คุณภาพน้ำอยู่ในเกณฑ์เสื่อมโทรม โดยมีค่าออกซิเจนละลาย อยู่ในช่วง 3.5 - 3.8 มิลลิกรัมต่อลิตร สำหรับบริเวณสะพานพระรามหก คุณภาพน้ำเปลี่ยนแปลงในเกณฑ์ที่เสื่อมโทรมลง อยู่ในเกณฑ์เสื่อมโทรมมาก โดยมีค่าออกซิเจนละลายเท่ากับ 1.5 มิลลิกรัมต่อลิตร ดังตารางที่ 24

ตารางที่ 24 ผลการตรวจวัดคุณภาพน้ำแม่น้ำเจ้าพระยา วันที่ 30 มีนาคม 2550

สถานที่เก็บตัวอย่างน้ำ	ผลการตรวจวัด			
	ออกซิเจนละลาย (DO) มก./ล	ค่ากรด-ด่าง (pH)	ค่าการนำไฟฟ้า (ไมโครซีเมนต์/ซม.)	เกณฑ์คุณภาพน้ำ
ต.บางเตย อ.สามโคก จ.ปทุมธานี	3.8	6.9	252	เสื่อมโทรม
จุดสูบน้ำดิบเพื่อการประปาสำแล ต.บ้านกะแซง อ.เมือง จ.ปทุมธานี	3.4	6.8	258	เสื่อมโทรม
สะพานนนทบุรี อ.ปากเกร็ด จ.นนทบุรี	3.5	6.89	276	เสื่อมโทรม
สะพานพระรามหก อ.บางกรวย จ.นนทบุรี	1.5	6.8	310	เสื่อมโทรมมาก

ผลการติดตามตรวจสอบค่าออกซิเจนละลาย (DO) ในแม่น้ำเจ้าพระยา เดือนธันวาคม 2549

จังหวัดปทุมธานี ค่า DO = 2.8-3.3 มก./ล

จังหวัดนนทบุรี ค่า DO = 1.5-2.4 มก./ล

ผลการตรวจวิเคราะห์คุณภาพน้ำแม่น้ำเจ้าพระยา

วันที่ 12 มีนาคม 2550

สำนักงานสิ่งแวดล้อมภาคที่ 6 นนทบุรี ได้ออกสำรวจและติดตามสถานการณ์ พร้อมเก็บตัวอย่างน้ำแม่น้ำเจ้าพระยาส่งตรวจวิเคราะห์ค่า ความสกปรกในรูปของบีโอดี (BOD) และหาเชื้อแบคทีเรีย ชนิดโคลิฟอร์ม แบคทีเรีย และ ฟีคัลโคลิฟอร์ม แบคทีเรีย สรุปผล ดังตารางที่ 25

ตารางที่ 25 ผลการตรวจวิเคราะห์คุณภาพน้ำแม่น้ำเจ้าพระยา วันที่ 12 มีนาคม 2550

สถานที่เก็บตัวอย่างน้ำ	ค่า BOD (มก./ล)	โคลิฟอร์ม แบคทีเรีย เอ็ม.พี.เอ็น ต่อ 100 มล.	ฟีคัลโคลิฟอร์ แบคทีเรีย เอ็ม.พี.เอ็น ต่อ 100 มล.	เกณฑ์คุณภาพน้ำ
วัดราชปักษี ต.โพสะ อ.เมืองอ่างทอง จ. อ่างทอง	1.3	7,000	800	ดี
ใต้โรงงานน้ำตาล ต.โพสะ อ.เมืองอ่างทอง จ. อ่างทอง	3.8	30,000	5,000	พอใช้
แพปลาหน้าท่าว่าการ อ.ป่าโมก จ.อ่างทอง	6.0	> 160,000	28,000	เสื่อมโทรมมาก
วัดสุทธาวาส ต. บางเสด็จ อ.ป่าโมก จ. อ่างทอง	6.0	160,000	90,000	เสื่อมโทรมมาก
วัดจุฬามณี ต. บ้านกุ่ม อ.บางบาล จ. พระนครศรีอยุธยา	37.5	> 160,000	160,000	เสื่อมโทรมมาก

ค่ามาตรฐานคุณภาพน้ำในแหล่งน้ำผิวดินเทียบกับประเภท / เกณฑ์คุณภาพน้ำ

เกณฑ์คุณภาพน้ำในระดับ ดี	มีค่า BOD	ไม่มากกว่า 1.5	มิลลิกรัมต่อลิตร
เกณฑ์คุณภาพน้ำในระดับ พอใช้	มีค่า BOD	ไม่มากกว่า 2.0	มิลลิกรัมต่อลิตร
เกณฑ์คุณภาพน้ำในระดับ เสื่อมโทรม	มีค่า BOD	ไม่มากกว่า 4.0	มิลลิกรัมต่อลิตร
เกณฑ์คุณภาพน้ำในระดับ เสื่อมโทรมมาก	มีค่า BOD	มากกว่า 4.0	มิลลิกรัมต่อลิตร

วันที่ 22 มีนาคม 2550

การติดตามสถานการณ์คุณภาพน้ำแม่น้ำเจ้าพระยามายังบริเวณจังหวัดปทุมธานีและนนทบุรี จำนวน 4 สถานี โดยเก็บตัวอย่างแม่น้ำเจ้าพระยา ส่งตรวจวิเคราะห์ห้องปฏิบัติการ ในวันที่ 22 มีนาคม 2550 ผลวิเคราะห์ ดังตารางที่ 26

ตารางที่ 26 ผลการตรวจวิเคราะห์คุณภาพน้ำแม่น้ำเจ้าพระยา วันที่ 22 มีนาคม 2550

สถานที่เก็บตัวอย่างน้ำ	ผลการตรวจวิเคราะห์				
	ออกซิเจนละลายน้ำ (DO)	BOD (มก./ล)	TCB	FCB	เกณฑ์คุณภาพน้ำ
ต.บางเตย อ.สามโคก จ.ปทุมธานี	4.1	2.2	7,000	200	พอใช้
จุดสูบน้ำดิบเพื่อการประปาสำแล ต.บ้านกะแซง อ.เมือง จ.ปทุมธานี	4.0	2.4	90,000	1,700	พอใช้
สะพานนนทบุรี อ.ปากเกร็ด จ.นนทบุรี	3.8	4.2	17,000	7,000	เสื่อมโทรม
สะพานพระรามหก อ.บางกรวย จ.นนทบุรี	1.3	7.9	11,000	3,000	เสื่อมโทรมมาก

ค่ามาตรฐานคุณภาพน้ำในแหล่งน้ำผิวดินเทียบกับประเภท / เกณฑ์คุณภาพน้ำ

เกณฑ์คุณภาพน้ำในระดับ ดี	มีค่า BOD ไม่มากกว่า 1.5 มิลลิกรัมต่อลิตร
เกณฑ์คุณภาพน้ำในระดับ พอใช้	มีค่า BOD ไม่มากกว่า 2.0 มิลลิกรัมต่อลิตร
เกณฑ์คุณภาพน้ำในระดับ เสื่อมโทรม	มีค่า BOD ไม่มากกว่า 4.0 มิลลิกรัมต่อลิตร
เกณฑ์คุณภาพน้ำในระดับ เสื่อมโทรมมาก	มีค่า BOD มากกว่า 4.0 มิลลิกรัมต่อลิตร

วันที่ 26 มีนาคม 2550

การติดตามสถานการณ์คุณภาพน้ำแม่น้ำเจ้าพระยา มายังบริเวณจังหวัดปทุมธานี และนนทบุรี จำนวน 4 สถานี โดยเก็บตัวอย่างแม่น้ำเจ้าพระยา ส่งตรวจวิเคราะห์ยังห้องปฏิบัติการ ในวันที่ 26 มีนาคม 2550 ผลวิเคราะห์ ดังตารางที่ 27

ตารางที่ 27 ผลการตรวจวิเคราะห์คุณภาพน้ำแม่น้ำเจ้าพระยา วันที่ 26 มีนาคม 2550

สถานที่เก็บตัวอย่างน้ำ	ผลการตรวจวิเคราะห์				
	ออกซิเจนละลายน้ำ (DO)	BOD (มก./ล)	TCB	FCB	เกณฑ์คุณภาพน้ำ
ต.บางเตย อ.สามโคก จ.ปทุมธานี	3.84	1.7	7,000	400	เสื่อมโทรม
จุดสูบน้ำดิบเพื่อการประปาสำแล ต.บ้านกะแซง อ.เมือง จ.ปทุมธานี	3.44	1.7	17,000	800	เสื่อมโทรม
สะพานนนทบุรี อ.ปากเกร็ด จ.นนทบุรี	3.46	1.8	11,000	800	เสื่อมโทรม
สะพานพระรามหก อ.บางกรวย จ.นนทบุรี	1.43	2.8	90,000	4,500	เสื่อมโทรมมาก

ค่ามาตรฐานคุณภาพน้ำในแหล่งน้ำผิวดินเทียบกับประเภท / เกณฑ์คุณภาพน้ำ

เกณฑ์คุณภาพน้ำในระดับ ดี	มีค่า BOD ไม่มากกว่า 1.5 มิลลิกรัมต่อลิตร
เกณฑ์คุณภาพน้ำในระดับ พอใช้	มีค่า BOD ไม่มากกว่า 2.0 มิลลิกรัมต่อลิตร
เกณฑ์คุณภาพน้ำในระดับ เสื่อมโทรม	มีค่า BOD ไม่มากกว่า 4.0 มิลลิกรัมต่อลิตร
เกณฑ์คุณภาพน้ำในระดับ เสื่อมโทรมมาก	มีค่า BOD มากกว่า 4.0 มิลลิกรัมต่อลิตร

การจัดการปัญหา : วิกฤตการณ์แม่น้ำเจ้าพระยาเน่า ปลาตาย
จังหวัดอ่างทองและพระนครศรีอยุธยา

ตารางที่ 28 สรุปค่าออกซิเจนละลาย (Dissolved Oxygen : DO) ในแม่น้ำเจ้าพระยาที่มีค่า 3 มก./ล.ลงมา จำแนกตามจุดเก็บตัวอย่างน้ำ

ที่	จุดเก็บตัวอย่างน้ำในแม่น้ำเจ้าพระยา	ค่าออกซิเจนละลาย (DO) ในแม่น้ำเจ้าพระยา (หน่วย : มก./ล.) จำแนกตามวัน (ตั้งแต่วันที่ 12 - 30 มีนาคม 2550)																			
		12	13	14	15	16	17	18	19	20	21	22	23	24	25	26	27	28	29	30	
1	ท่าน้ำวัดราชปักษ์ เหนือจุดที่เรือบรรทุกน้ำตาลล่ม																				
2	ม.1 ต. โปสะ ท้ายจุดเรือล่ม 100 ม. อ.เมือง จ. อ่างทอง	3.0																			
3	ใกล้โรงงานกระดาษภัทรธนากรเปเปอร์มิล ม.1 ต. โปสะ อ.เมือง จ.อ่างทอง																				
4	ม.5 ต. โปสะ ใกล้บริษัทสุภัทท์ อ.ป่าโมก จ.อ่างทอง																				
5	วัดแจ้ง ต. บางปลาจ อ.ป่าโมก จ.อ่างทอง																				
6	หน้าที่ว่าการ อ. ป่าโมก จ.อ่างทอง																				
7	บริเวณกระชังปลา ม.5 ต. บางเสด็จ อ.ป่าโมก จ.อ่างทอง	2.24																			
8	46 หมู่ 3 ต. บางเสด็จ อ.ป่าโมก จ.อ่างทอง																				
9	วัดสุทธาวาส ต. บางเสด็จ อ.ป่าโมก จ.อ่างทอง	2.61																			
10	วัดจุฬามณี อ.บางบาล จ.พระนครศรีอยุธยา																				
11	อ.บางบาล จ. พระนครศรีอยุธยา		0.5																		
12	วัดพัญญูเชิง (บริเวณป้อมเพชร) จ. พระนครศรีอยุธยา			0.9								3.0									
13	อ.บางปะอิน จ. พระนครศรีอยุธยา				1.1	1.2															
14	ใต้โรงงานกระดาษบางปะอิน อ.บางปะอิน จ.พระนครศรีอยุธยา					0.8		2.8						2.5	2.5						
15	วัดเชิงเลน อ. บางไทร จ. พระนครศรีอยุธยา						2.2														
16	ท่าน้ำบางไทร อ.บางไทร จ. พระนครศรีอยุธยา																				
17	ศูนย์ศิลปาชีพบางไทร อ.บางไทร จ.พระนครศรีอยุธยา								3.0	2.5	2.5	2.5									
18	อ.สามโคก จ.ปทุมธานี									3.0					3.0						

หมายเหตุ : ในจังหวัดปทุมธานีและจังหวัดนนทบุรี พบว่า แม้วค่าออกซิเจนละลายในแม่น้ำเจ้าพระยาดังกล่าว 3 มก./ล.แต่ค่าเฉลี่ยอยู่ในเกณฑ์ที่ตรวจพบในกรณีไม่เกิดเหตุใดๆ



สำนักงานสิ่งแวดล้อมภาคที่ 6 นนทบุรี
47/100 ซอยโรงพยาบาลศรีธัญญา ถนนติวานนท์
ตำบลตลาดขวัญ อำเภอเมือง จังหวัดนนทบุรี 11000
โทร 02 968 8397 โทรสาร 02 968 8602
<http://reo06.envicluste.r.deqp.go.th>
<http://www.reo06.net>
e-mail address : reo06@mnre.go.th