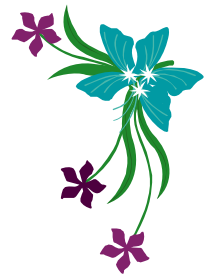




รายงานผลการดำเนินงาน ประจำปี 2551



สำนักงานสิ่งแวดล้อมภาคที่ 6 นนทบุรี

สำนักงานปลัดกระทรวง

กระทรวงทรัพยากรธรรมชาติและสิ่งแวดล้อม

ธันวาคม 2551

คำนำ

รายงานผลการดำเนินงานประจำปีงบประมาณ 2551 ฉบับนี้เป็นการสรุปผลการดำเนินงานภายใต้ภารกิจและความรับผิดชอบของสำนักงานสิ่งแวดล้อมภาคที่ 6 นนทบุรี ในรอบปีงบประมาณ พ.ศ. 2551 โดยมีสาระสำคัญแบ่งออกเป็น 2 ส่วน คือ ส่วนที่ 1 ข้อมูลทั่วไป ประกอบด้วย ความเป็นมา บทบาท อำนาจหน้าที่ โครงสร้างอัตรากำลัง ฝังบุคลากร สรุปการใช้จ่ายงบประมาณการถ่ายทอดตัวชี้วัดและเป้าหมายของระดับองค์กรสู่ระดับบุคคล ส่วนที่ 2 สรุปผลการดำเนินงานประกอบด้วย งานอำนวยการ การสำรวจข้อมูลพื้นฐานด้านสิ่งแวดล้อมเพื่อประเมินตัวชี้วัดตามแผนจัดการคุณภาพสิ่งแวดล้อมกลาง พ.ศ.2550-2554 การวิเคราะห์และกลั่นกรองแผนปฏิบัติการเพื่อการจัดการคุณภาพสิ่งแวดล้อมในระดับจังหวัด การจัดทำระบบข้อมูลรายงานการวิเคราะห์ผลกระทบสิ่งแวดล้อมฯ งานติดตามตรวจสอบคุณภาพสิ่งแวดล้อม งานพัฒนาศักยภาพห้องปฏิบัติการ งานเครือข่ายสิ่งแวดล้อม งานเผยแพร่ประชาสัมพันธ์ งานความร่วมมือทางวิชาการ และโครงการพิเศษ ทั้งนี้วัตถุประสงค์ของการจัดทำรายงานเพื่อเผยแพร่ประชาสัมพันธ์ให้หน่วยงานต่าง ๆ ทั้งภาครัฐ เอกชน และประชาชน ได้รับทราบถึงภารกิจของสำนักงานฯ ซึ่งจะเป็ประโยชน์ในการประสานงานและดำเนินงานด้านสิ่งแวดล้อมในพื้นที่รับผิดชอบต่อไป



(นางจรรุญ จิรัญจิติ)

ผู้อำนวยการสำนักงานสิ่งแวดล้อมภาคที่ 6 นนทบุรี

ธันวาคม 2551

สารบัญ

หน้า

คำนำ

สารบัญ

สารบัญตาราง

สารบัญรูปภาพ

ส่วนที่ 1 ข้อมูลทั่วไป

- ความเป็นมา 1
- บทบาทอำนาจหน้าที่ความรับผิดชอบของสำนักงาน 2
- การจัดแบ่งองค์กรภายในสำนักงานสิ่งแวดล้อมภาคที่ 6 นนทบุรี 3 - 6
- โครงสร้างกลุ่มอำนวยการกระทรวงทรัพยากรธรรมชาติและสิ่งแวดล้อม 7
- โครงสร้างอัตรากำลังของเจ้าหน้าที่สำนักงานสิ่งแวดล้อมภาคที่ 6 นนทบุรี 8 - 10
- งบประมาณและผลการใช้จ่าย 11
- การถ่ายทอดตัวชี้วัดและเป้าหมายของระดับองค์กรสู่ระดับบุคคล
Internal Performance Agreement : IPA 12 - 15
- ผลสัมฤทธิ์ในการประเมินตนเองของการถ่ายทอดตัวชี้วัดและเป้าหมาย
ระดับองค์กรสู่ระดับบุคคลประจำปีงบประมาณ พ.ศ.2551 16 - 18

ส่วนที่ 2 สรุปผลการดำเนินงาน

- งานอำนวยการ 19
- งานธุรการและสารบรรณ 19 - 23
- งานพัสดุ 24 - 26
- งานยานพาหนะ 27 - 28
- งานรักษาความปลอดภัย 28
- งานการเงินการบัญชีและงบประมาณ 28 - 34
- การสำรวจข้อมูลพื้นฐานด้านสิ่งแวดล้อมเพื่อประเมินตัวชี้วัดตามแผนจัดการ
คุณภาพสิ่งแวดล้อมภาคกลาง พ.ศ.2550-2554 ประจำปีงบประมาณ พ.ศ.2551 34 - 35
- การวิเคราะห์และกลั่นกรองแผนปฏิบัติการเพื่อการจัดการคุณภาพ
สิ่งแวดล้อมในระดับจังหวัด ปีงบประมาณ พ.ศ.2552 36 - 37
- การจัดทำระบบข้อมูลรายงานการวิเคราะห์ผลกระทบสิ่งแวดล้อม สำหรับ
องค์กรปกครองส่วนท้องถิ่นและประชาชนในพื้นที่จังหวัดสิงห์บุรี อ่างทอง
พระนครศรีอยุธยา ปทุมธานี นนทบุรี และสมุทรปราการ 38 - 39

สารบัญ (ต่อ)

- โครงการติดตามตรวจสอบและวิเคราะห์คุณภาพน้ำแหล่งน้ำปี 2551 40 - 46
- โครงการติดตามตรวจสอบและวิเคราะห์คุณภาพอากาศในบรรยากาศปี 2551 47 - 50
- โครงการติดตามประเมินประสิทธิภาพระบบบำบัดน้ำเสียรวมชุมชนปี 2551 51 - 53
- โครงการพัฒนาศักยภาพห้องปฏิบัติการสำนักงานสิ่งแวดล้อมภาคที่ 6 นนทบุรี
ปีงบประมาณ 2551 54 - 57
- การสร้างเสริมศักยภาพเครือข่ายอาสาสมัครพิทักษ์ทรัพยากรธรรมชาติและ
สิ่งแวดล้อมหมู่บ้าน (ทสม.) ปี 2551 58 - 60
- เครือข่ายเฝ้าระวังคุณภาพน้ำ แม่น้ำเจ้าพระยาตอนล่าง 61 - 64
- งานเผยแพร่ประชาสัมพันธ์ 65 - 72
- การบริหารจัดการระบบสารสนเทศสิ่งแวดล้อมภาคที่ 6 นนทบุรี
ปีงบประมาณ 2551 73 - 74
- ศูนย์ถ่ายทอดเทคโนโลยีเพื่อการพัฒนาบุคลากรด้านสารสนเทศ
สิ่งแวดล้อม ปี 2551 75 - 76
- ศูนย์บริการประชาชนปี 2551 77 - 78
- การพัฒนาบุคลากรสำนักงานสิ่งแวดล้อมภาคที่ 6 นนทบุรี 79 - 85
- โครงการพัฒนาศักยภาพบุคลากรขององค์กรปกครองส่วนท้องถิ่น
เพื่อการบริหารจัดการสิ่งแวดล้อม 86 - 89
- โครงการติดตามตรวจสอบเรื่องร้องทุกข์ ร้องเรียน 90 - 94
- คลินิกสิ่งแวดล้อมจังหวัดอ่างทอง 95
- การส่งเสริมองค์กรปกครองส่วนท้องถิ่นในการพัฒนาเมืองและชุมชน
อย่างยั่งยืนภายใต้แผนปฏิบัติการ 21 ระดับท้องถิ่น (Local Agenda 21)
ปีงบประมาณ 2551 96 - 98
- โครงการประกวดธนาคารขยะรีไซเคิล ปี 2551 99 - 101
- โครงการประกวดสร้างสรรค์สิ่งประดิษฐ์จากวัสดุเหลือใช้ปี 2551 102 - 104
ซึ่งด้วยพระทานพระเจ้าวรวงศ์เธอ พระองค์เจ้าศรีรัศมิ์ พระวรชายา
ในสมเด็จพระบรมโอรสาธิราชฯ สยามมกุฎราชกุมาร
- กิจกรรมรณรงค์เนื่องในวันสำคัญทางด้านสิ่งแวดล้อม 105 - 106

สารบัญ (ต่อ)

- โครงการศูนย์บริการสารสนเทศสิ่งแวดล้อม สำนักงานสิ่งแวดล้อมภาคที่ 6
ปีงบประมาณ 2551 107 - 108
- โครงการเพิ่มประสิทธิภาพการปฏิบัติราชการโดยกิจกรรม 5 ส. 109 - 111



สารบัญตาราง

หน้า

ส่วนที่ 1 ข้อมูลทั่วไป

ตารางที่ 1	สรุปการใช้เงินงบประมาณจำแนกตามงบประมาณและงานที่ได้รับ จัดสรรประจำปีงบประมาณ พ.ศ. 2551	11
ตารางที่ 2	เป้าประสงค์และตัวชี้วัดของสำนักงานสิ่งแวดล้อมภาคที่ 6 นนทบุรี (IPA)	14
ตารางที่ 3	รายการเป้าประสงค์และตัวชี้วัดของสำนักงานสิ่งแวดล้อมภาคที่ 6 นนทบุรี ประจำปีงบประมาณ พ.ศ. 2551	15
ตารางที่ 4	เป้าประสงค์และตัวชี้วัดของสำนักงานสิ่งแวดล้อมภาคที่ 6 นนทบุรี (ผลสัมฤทธิ์)	16 - 17
ตารางที่ 5	รายงานการประเมินตนเอง ของสำนักงานสิ่งแวดล้อมภาคที่ 6 นนทบุรี (SAR)	18

ส่วนที่ 2 สรุปผลการดำเนินงาน

ตารางที่ 6	อายุการใช้งาน การซ่อมแซมและปริมาณการใช้เชื้อเพลิงยานพาหนะ	30
ตารางที่ 7	เปรียบเทียบปริมาณการใช้พลังงานไฟฟ้ารายเดือนปี 2550 และปี 2551	30
ตารางที่ 8	เปรียบเทียบปริมาณการใช้น้ำมันเชื้อเพลิงปี 2550 และปี 2551	31
ตารางที่ 9	เปรียบเทียบปริมาณการใช้น้ำปี 2550 และปี 2551	32
ตารางที่ 10	โครงการที่ได้รับการสนับสนุนงบประมาณ	37
ตารางที่ 11	ผลการติดตามตรวจสอบและวิเคราะห์ตัวอย่างน้ำแหล่งน้ำ ปี 2551	41
ตารางที่ 12	ผลการติดตามตรวจสอบและวิเคราะห์ตัวอย่างน้ำแหล่งน้ำรายจังหวัด ปี 2551	43 - 45
ตารางที่ 13	ผลการติดตามตรวจสอบและเฝ้าระวังคุณภาพอากาศในบรรยากาศปี 2551	48 - 49
ตารางที่ 14	แสดงข้อมูลระบบบำบัดน้ำเสียและปริมาณน้ำเสียของเทศบาล	52
ตารางที่ 15	แสดงผลการตรวจวิเคราะห์คุณภาพน้ำทิ้งจากระบบบำบัดน้ำเสียของเทศบาล	53
ตารางที่ 16	ผลการดำเนินงาน โครงการพัฒนาศักยภาพห้องปฏิบัติการ	56 - 57
ตารางที่ 17	ทำเนียบรายชื่อเครือข่าย	63
ตารางที่ 18	สรุปผลการดำเนินงานเผยแพร่ประชาสัมพันธ์	65
ตารางที่ 19	การจัดประชุม สัมมนาของสำนักงานสิ่งแวดล้อมภาคที่ 6 นนทบุรี ปี 2551	66
ตารางที่ 20	แสดงการจัดนิทรรศการของสำนักงานสิ่งแวดล้อมภาคที่ 6 นนทบุรีปี 2551	66

สารบัญตาราง (ต่อ)

	หน้า
ตารางที่ 21 แสดงการสนับสนุนวิทยากรของสำนักงานสิ่งแวดล้อมภาคที่ 6 นนทบุรี ปี 2551	67 - 70
ตารางที่ 22 รายชื่อและจำนวนเอกสารที่ดำเนินการผลิต และเผยแพร่ประชาสัมพันธ์	72
ตารางที่ 23 แสดงรายชื่อบุคลากรของสำนักงานสิ่งแวดล้อมภาคที่ 6 นนทบุรี ที่ได้รับการฝึกอบรมหลักสูตรภายนอก	79 - 85
ตารางที่ 24 แสดงจำนวนเจ้าหน้าที่ อปท. ที่เข้ารับการอบรมโครงการพัฒนาศักยภาพบุคลากรองค์กรปกครองส่วนท้องถิ่นเพื่อการบริหารจัดการสิ่งแวดล้อม ปี 2550 พื้นที่สำนักงานสิ่งแวดล้อมภาคที่ 6 นนทบุรี	87
ตารางที่ 25 แสดงจำนวนเจ้าหน้าที่ อปท. ที่เข้ารับการอบรมโครงการพัฒนาศักยภาพบุคลากรองค์กรปกครองส่วนท้องถิ่นเพื่อการบริหารจัดการสิ่งแวดล้อม ปี 2551 พื้นที่สำนักงานสิ่งแวดล้อมภาคที่ 6 นนทบุรี	88
ตารางที่ 26 แสดงจำนวนร้อยละ อปท. ที่เข้ารับการอบรมโครงการพัฒนาศักยภาพบุคลากรองค์กรปกครองส่วนท้องถิ่นเพื่อการบริหารจัดการสิ่งแวดล้อม ปี 2550-2551 พื้นที่สำนักงานสิ่งแวดล้อมภาคที่ 6 นนทบุรี	89
ตารางที่ 27 แสดงสถิติเรื่องร้องเรียนในพื้นที่สำนักงานสิ่งแวดล้อมภาคที่ 6 นนทบุรี พ.ศ. 2551	91
ตารางที่ 28 แสดงสถิติเรื่องร้องเรียนเกี่ยวกับปัญหามลพิษ แยกตามประเภทของมลพิษ ปี 2551	91
ตารางที่ 29 ช่องทางการร้องเรียนที่มีการใช้บริการ	92
ตารางที่ 30 แหล่งกำเนิดมลพิษที่มีการร้องเรียน	92
ตารางที่ 31 แสดงสถิติข้อมูลแหล่งกำเนิดมลพิษ แยกตามประเภทของแหล่งกำเนิดมลพิษ ปี 2551	93
ตารางที่ 32 กิจกรรมการเข้าร่วมดำเนินงานโครงการ LA21	97
ตารางที่ 33 แสดงจำนวนโรงเรียนที่เข้าสมัครรวม 6 จังหวัดในพื้นที่	99
ตารางที่ 34 รายชื่อโรงเรียนที่ได้รับรางวัลระดับจังหวัด	100 - 101
ตารางที่ 35 ผลการประกวดการสร้างสรรค์สิ่งประดิษฐ์จากวัสดุเหลือใช้ ระดับภาค	103 - 104
ตารางที่ 36 แสดงกำหนดการกิจกรรม หยิบง่าย หายรู้ คู่กิ่งมตา	109

สารบัญรูปภาพ

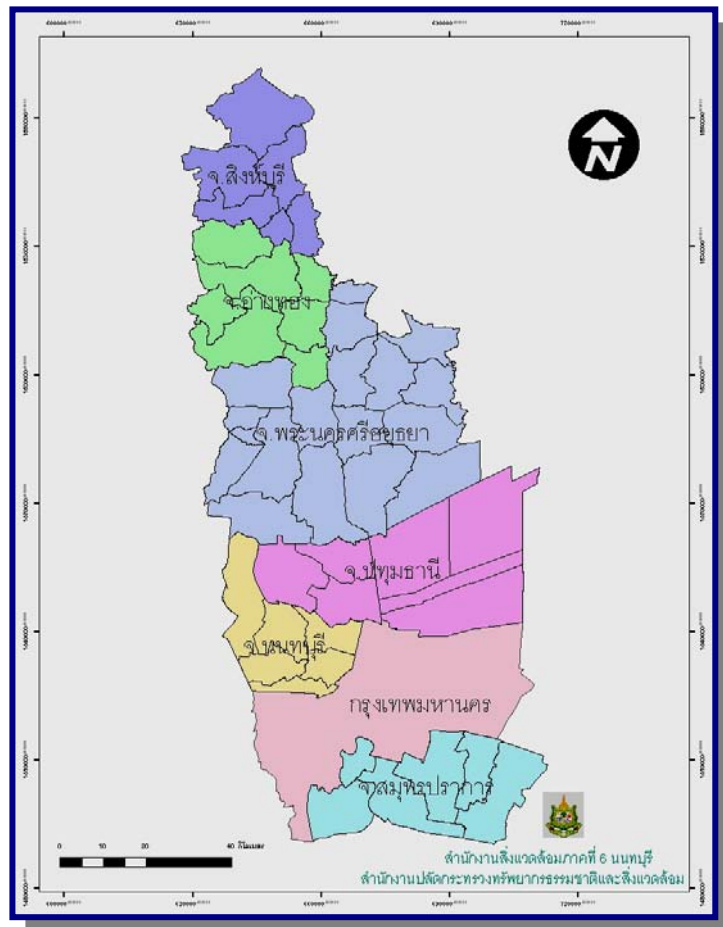
	หน้า
รูปที่ 1 กระบวนการงานการรับหนังสือ	20
รูปที่ 2 กระบวนการงานการปฏิบัติงานส่งหนังสือ	22
รูปที่ 3 กระบวนการงานการจัดหาพัสดุ	25 - 26
รูปที่ 4 การปฏิบัติงานยานพาหนะ	27
รูปที่ 5 กระบวนการงานการปฏิบัติงานเบิก-จ่ายเงินงบประมาณ/งบประมาณเบิกแทน	29
รูปที่ 6 เปรียบเทียบปริมาณการใช้พลังงานไฟฟ้าระหว่างปีงบประมาณ 2550 และ 2551	31
รูปที่ 7 เปรียบเทียบปริมาณการใช้น้ำมันเชื้อเพลิงพาหนะระหว่างปีงบประมาณ 2550 และ 2551	32
รูปที่ 8 เปรียบเทียบปริมาณการใช้น้ำระหว่างปีงบประมาณ 2550 และ 2551	33
รูปที่ 9 คุณภาพน้ำแม่น้ำเจ้าพระยา ปี 2551	46
รูปที่ 10 แสดงแผนที่ตั้งสถานีตรวจวัดคุณภาพอากาศในพื้นที่รับผิดชอบ	50
รูปที่ 11 แผนที่เครือข่ายเฝ้าระวังคุณภาพน้ำ	62
รูปที่ 12 สัดส่วนช่องทางการร้องเรียนที่มีการใช้บริการ	92
รูปที่ 13 สัดส่วนแหล่งกำเนิดมลพิษที่มีการร้องเรียน	92

ส่วนที่ 1 ข้อมูลทั่วไป

ความเป็นมา

สำนักงานสิ่งแวดล้อมภาคที่ 6 นนทบุรี เป็นหน่วยงานส่วนกลางที่ตั้งอยู่ในภูมิภาคสังกัดสำนักงานปลัดกระทรวงทรัพยากรธรรมชาติและสิ่งแวดล้อม ที่เกิดขึ้นตามพระราชกฤษฎีกา โอนกิจการบริหารและอำนาจหน้าที่ของส่วนราชการ ให้เป็นไปตามพระราชบัญญัติปรับปรุง กระทรวง ทบวง กรม พ.ศ.2545 กฎกระทรวงแบ่งส่วนราชการสำนักงานปลัดกระทรวงทรัพยากรธรรมชาติและสิ่งแวดล้อม โดยสำนักงานตั้งอยู่เลขที่ 47/100 หมู่ 4 ซอยโรงพยาบาลศรีธัญญา ถนนติวานนท์ ตำบลตลาดขวัญ อำเภอเมือง จังหวัดนนทบุรี

สำนักงานสิ่งแวดล้อมภาคที่ 6 นนทบุรี มีพื้นที่ปฏิบัติงานตามพื้นที่ลุ่มน้ำเจ้าพระยาครอบคลุม 6 จังหวัด คือ จังหวัดสิงห์บุรี อ่างทอง พระนครศรีอยุธยา ปทุมธานี นนทบุรี และ สมุทรปราการ มีพื้นที่รวม 7,499.741 ตารางกิโลเมตร หรือประมาณ 4,687,338.125 ไร่



บทบาทอำนาจหน้าที่ความรับผิดชอบของสำนักงาน

สำนักงานสิ่งแวดล้อมภาคที่ 6 นครบุรี เป็นสำนักงานบริหารและบริการวิชาการส่วนกลางของสำนักงานปลัดกระทรวงทรัพยากรธรรมชาติและสิ่งแวดล้อม มีที่ตั้งอยู่ในส่วนภูมิภาค เป็นตัวแทนของสำนักงานปลัดกระทรวง ในด้านสิ่งแวดล้อม ผู้อำนวยการสำนักงานเป็นหัวหน้าส่วนราชการ ขึ้นตรงต่อสำนักงานปลัดกระทรวง มีหน้าที่ดำเนินงานในความรับผิดชอบดังนี้

- 1) จัดทำแผนจัดการคุณภาพสิ่งแวดล้อมระดับภาค
- 2) ประสานการดำเนินงาน ตลอดจนติดตามประเมินผล แผนและมาตรการจัดการสิ่งแวดล้อมในระดับภาค
- 3) จัดทำรายงานสถานการณ์สิ่งแวดล้อมภาค
- 4) จัดทำและพัฒนาระบบฐานข้อมูลสารสนเทศสิ่งแวดล้อมระดับภาค
- 5) ให้คำปรึกษาและเสนอแนะทางวิชาการและมาตรการด้านสิ่งแวดล้อม ตลอดจนสนับสนุนและส่งเสริมศักยภาพการดำเนินงานการจัดการสิ่งแวดล้อม
- 6) ติดตาม ตรวจสอบและเฝ้าระวังคุณภาพสิ่งแวดล้อม
- 7) ส่งเสริมการมีส่วนร่วมและสร้างเครือข่ายด้านสิ่งแวดล้อม รวมทั้งเผยแพร่ประชาสัมพันธ์ด้านสิ่งแวดล้อม
- 8) พัฒนารูปแบบการจัดการสิ่งแวดล้อมบนพื้นฐานภูมิปัญญาท้องถิ่นและสภาพท้องถิ่น หรือพัฒนาเทคโนโลยีสิ่งแวดล้อมให้เหมาะสมกับท้องถิ่น
- 9) ปฏิบัติงานในฐานะเลขานุการของคณะกรรมการบริหารสิ่งแวดล้อมระดับภาค
- 10) ปฏิบัติงานร่วมกับหรือสนับสนุนการปฏิบัติงานของหน่วยงานอื่นที่เกี่ยวข้องหรือที่ได้รับมอบหมาย



สำนักงานสิ่งแวดล้อมภาคที่ 6 นครบุรี
จัดแบ่งองค์กรภายในออกเป็นกลุ่มงานและฝ่ายต่าง ๆ ดังนี้

ฝ่ายบริหารทั่วไป

งานบริหารทั่วไปของสำนักงานสิ่งแวดล้อมภาคที่ 6 ดำเนินงานเกี่ยวกับกฎหมาย ระเบียบงานนิติกรรม สัญญา ความรับผิดชอบในทางแพ่ง อาญา งานคดีปกครอง จัดระบบงานและบริหารงานบุคคล บริหารแผนเงิน และดำเนินงานเกี่ยวกับการเงิน การบัญชี การงบประมาณ การพัสดุ อาคารสถานที่และยานพาหนะของสำนักงาน รวมถึงกลิ่นกรอง และเสนอความเห็นทางการบริหารบุคคล การเงิน งบประมาณ เพื่อสนับสนุนการปฏิบัติงานของผู้บริหารสำนักงานฯ และปฏิบัติงานร่วมกับหรือสนับสนุนการปฏิบัติงานของกลุ่มงานอื่นที่เกี่ยวข้องหรือที่ได้รับมอบหมาย โดยแบ่งงานเป็นงานต่าง ๆ ดังนี้



1) **งานธุรการและสารบรรณ** มีหน้าที่รับผิดชอบในการปฏิบัติงานสารบรรณและงานธุรการทั่วไป ให้คำปรึกษาแนะนำ ควบคุม กำกับ การตรวจสอบเสนอความเห็น ประสาน นัดหมายการจัดกรงานต่าง ๆ หลายด้านเกี่ยวกับงานธุรการ และสารบรรณทั่วไป เช่น กำกับดูแลการรับ - ส่งหนังสือ วิทยุ โทรเลข โทรสาร โทรศัพท์ทางไกล จดรายงานการประชุมทางด้านบริหาร ร่างและได้ตอบหนังสือราชการ จัดเก็บเอกสาร การทำลายหนังสือราชการตามระเบียบสำนักนายกรัฐมนตรีว่าด้วยงานสารบรรณ (ทุกฉบับ)

2) **งานการเจ้าหน้าที่** มีหน้าที่รับผิดชอบเกี่ยวกับงานบริหารงานบุคคลซึ่งมีข้าราชการ ลูกจ้างประจำ ลูกจ้างชั่วคราว และพนักงานราชการ ได้แก่ การขอกำหนดตำแหน่งและอัตราเงินเดือน การสรรหา การสอบ การขอแต่งตั้ง การโอน-ย้าย การเลื่อนขั้นเงินเดือน การเลื่อนระดับตำแหน่ง การจัดระบบงาน การควบคุมวินลาทุกประเภท การดำเนินการทางวินัย การขอเครื่องราชอิสริยาภรณ์ การลาศึกษาต่อของข้าราชการ และลูกจ้างประจำ จัดทำคำสั่งในการปฏิบัติงานภายในสำนักงานฯ ดำเนินการในเรื่องการปรับปรุง โครงสร้างและจัดกรอบอัตรากำลัง การพัฒนาและส่งเสริมสมรรถภาพข้าราชการที่เกี่ยวกับการบริหาร การรับบำเหน็จ บำนาญ การเงินทดแทนต่าง ๆ การลงทะเบียนประวัติ การวินิจฉัยและแก้ไขปัญหาข้อขัดข้องต่าง ๆ ในเรื่องงานบุคคลให้เป็นไปตามมติคณะรัฐมนตรี มติ ก.พ. และระเบียบอื่น ๆ ที่เกี่ยวข้อง

3) **งานการเงินการบัญชีและงบประมาณ** มีหน้าที่จัดทำและดำเนินการต่าง ๆ ในด้านการเงิน งบประมาณ เงินนอกงบประมาณ เงินช่วยเหลือต่างประเทศ เงินบำรุง ขอดตั้งงบประมาณร่วมกับกลุ่มงานต่าง ๆ แจกเงินจัดสรรงบประมาณพร้อมรายละเอียดให้กลุ่มงานต่าง ๆ ทราบ เบิกจ่ายลงทะเบียนคุมเงิน เก็บรักษาเงิน จัดทำบัญชีงบเดือนและรายงานการเงินต่าง ๆ ทุกประเภท ศึกษาวิเคราะห์ ประเมินผล และติดตามผลการใช้เงินให้เป็นไปตามระเบียบปฏิบัติด้านการเงิน-บัญชีและงบประมาณ

4) งานพัสดุ มีหน้าที่รับผิดชอบในการจัดหา ตรวจสอบ จัดทำทะเบียนพัสดุ ควบคุมการเบิกจ่าย เก็บรักษา ซ่อมบำรุง ตรวจสอบจำนวน ทำรายงาน รวมทั้งเก็บรักษาใบสำคัญหลักฐานและเอกสารที่เกี่ยวข้องกับพัสดุและเสนอความเห็นเกี่ยวกับระเบียบการพัสดุ ๆ เพื่อประกอบการตัดสินใจในการดำเนินงานพัสดุและให้บริการด้านพัสดุแก่เจ้าหน้าที่และหน่วยงานที่เกี่ยวข้องทั้งภาครัฐและเอกชน

5) งานยานพาหนะและอาคารสถานที่ มีหน้าที่รับผิดชอบในการดำเนินงานยานพาหนะและอาคารสถานที่ในการวางแผนการใช้และควบคุมยานพาหนะให้เป็นไปตามระเบียบสำนักนายกรัฐมนตรีว่าด้วยการใช้รถราชการ บำรุงรักษา ซ่อมแซมยานพาหนะ อาคารสถานที่และสาธารณูปโภคให้อยู่ในสภาพดี ดูแลสำนักงานบริเวณภายในและภายนอกให้สะอาดเป็นระเบียบเรียบร้อย รวมถึงการดูแลรักษาความปลอดภัยภายในสำนักงานฯ

กลุ่มงานแผนสิ่งแวดล้อม

- 1) จัดทำแผนจัดการคุณภาพสิ่งแวดล้อมระดับภาค
- 2) พิจารณากลับกรองแผนงาน/โครงการ/งบประมาณการจัดทำคำขอตั้งงบประมาณประจำปี
- 3) จัดทำแผนปฏิบัติงานประจำปีของสำนักงาน
- 4) ประสานการดำเนินงาน ตลอดจนติดตามประเมินผลแผนและมาตรการการจัดการสิ่งแวดล้อมในระดับภาค
- 5) ให้คำปรึกษาและเสนอแนะทางวิชาการและมาตรการด้านสิ่งแวดล้อม ตลอดจนสนับสนุนและส่งเสริมศักยภาพการดำเนินงานการจัดการสิ่งแวดล้อม
- 6) พัฒนารูปแบบการจัดการสิ่งแวดล้อมบนพื้นฐานภูมิปัญญาท้องถิ่น สภาพท้องถิ่น และพัฒนาเทคโนโลยีสิ่งแวดล้อมให้เหมาะสมกับท้องถิ่น
- 7) ปฏิบัติงานเป็นคณะเลขานุการคณะกรรมการบริหารสิ่งแวดล้อมระดับภาค
- 8) จัดทำรายงานประจำปีของสำนักงาน รวมทั้งรายงานความก้าวหน้าเกี่ยวกับแผนงาน/งบประมาณ



กลุ่มงานส่งเสริมและเผยแพร่

- 1) ส่งเสริมการมีส่วนร่วมของทุกภาคส่วนในการสงวนอนุรักษ์ทรัพยากรธรรมชาติและสิ่งแวดล้อม
- 2) ดำเนินการฝึกอบรมให้ความรู้วิชาการด้านสิ่งแวดล้อม แก่กลุ่มเป้าหมายต่างๆ ทั้งในระดับจังหวัดและท้องถิ่น
- 3) เผยแพร่ประชาสัมพันธ์เพื่อสร้างความรู้ ความเข้าใจในการดำเนินงาน แก่หน่วยงานองค์กรและประชาชนทั่วไป



4) ส่งเสริมการจัดตั้งและพัฒนาศักยภาพเครือข่ายด้านสิ่งแวดล้อม เพื่อให้เกิดกระบวนการติดตามเฝ้าระวังและแก้ไขปัญหาด้านสิ่งแวดล้อมในพื้นที่ต่าง ๆ

5) พัฒนารูปแบบการจัดการสิ่งแวดล้อมบนพื้นฐานภูมิปัญญาท้องถิ่น

6) จัดทำรายงานสถานการณ์สิ่งแวดล้อม (ระดับภาค)

กลุ่มงานเฝ้าระวังและควบคุมคุณภาพสิ่งแวดล้อม

1) ประสานการดำเนินงาน และดำเนินการติดตามตรวจสอบเฝ้าระวังคุณภาพสิ่งแวดล้อมและกำกับดูแลให้มีการจัดการมลพิษในระดับพื้นที่

2) จัดทำรายงานสถานการณ์สิ่งแวดล้อมระดับภาค และรายงานสถานการณ์มลพิษในระดับภาคและระดับพื้นที่

3) ให้คำปรึกษาและเสนอแนะทางวิชาการและมาตรการด้านสิ่งแวดล้อมตลอดจนสนับสนุนและส่งเสริมศักยภาพการดำเนินงานด้านการจัดการสิ่งแวดล้อม

4) ติดตามตรวจสอบปัญหาเรื่องร้องทุกข์ ร้องเรียนจากแหล่งกำเนิดมลพิษและประสานการดำเนินงานเรื่องเหตุฉุกเฉินจากมลพิษสิ่งแวดล้อม

5) พัฒนาระบบ รูปแบบที่เหมาะสมในการลดมลพิษสิ่งแวดล้อม



กลุ่มงานวิเคราะห์คุณภาพสิ่งแวดล้อม

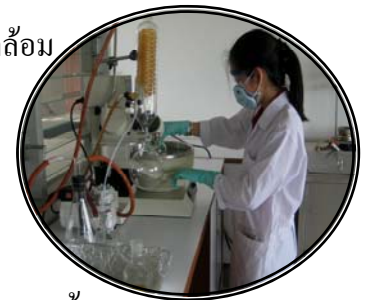
1) ตรวจวิเคราะห์ตัวอย่างสิ่งแวดล้อมในห้องปฏิบัติการ

2) วิจัยและพัฒนาวิธีวิเคราะห์ตัวอย่างสิ่งแวดล้อม

3) ให้คำปรึกษาทางด้านวิชาการด้านการวิเคราะห์คุณภาพสิ่งแวดล้อม

4) ประสานงานดำเนินการติดตามตรวจสอบปัญหาและเหตุฉุกเฉินจากมลพิษ เพื่อการควบคุมคุณภาพสิ่งแวดล้อม

5) พัฒนาระบบคุณภาพห้องปฏิบัติการเพื่อให้เป็นไปตามมาตรฐานสากล



กลุ่มงานสารสนเทศสิ่งแวดล้อม

1) ศึกษา วิเคราะห์และจัดทำระบบฐานข้อมูลด้านทรัพยากรธรรมชาติและสิ่งแวดล้อมระดับภาค

2) ประมวลผลข้อมูล ข้อเสนอแนะและสถิติ เพื่อสนับสนุนการบริหารจัดการทรัพยากรธรรมชาติและสิ่งแวดล้อม



- 3) พัฒนาระบบการจัดเก็บข้อมูลสารสนเทศ ระบบการแลกเปลี่ยนข้อมูลสารสนเทศ ระบบเครือข่ายคอมพิวเตอร์และระบบเว็บไซต์ รวมทั้งให้คำปรึกษาแนะนำหรือฝึกอบรมการใช้คอมพิวเตอร์และการใช้โปรแกรม
- 4) เป็นศูนย์เครือข่ายระบบสารสนเทศภูมิศาสตร์ด้านทรัพยากรธรรมชาติและสิ่งแวดล้อมระดับภาค
- 5) เป็นศูนย์บริการประชาชนระดับภาค

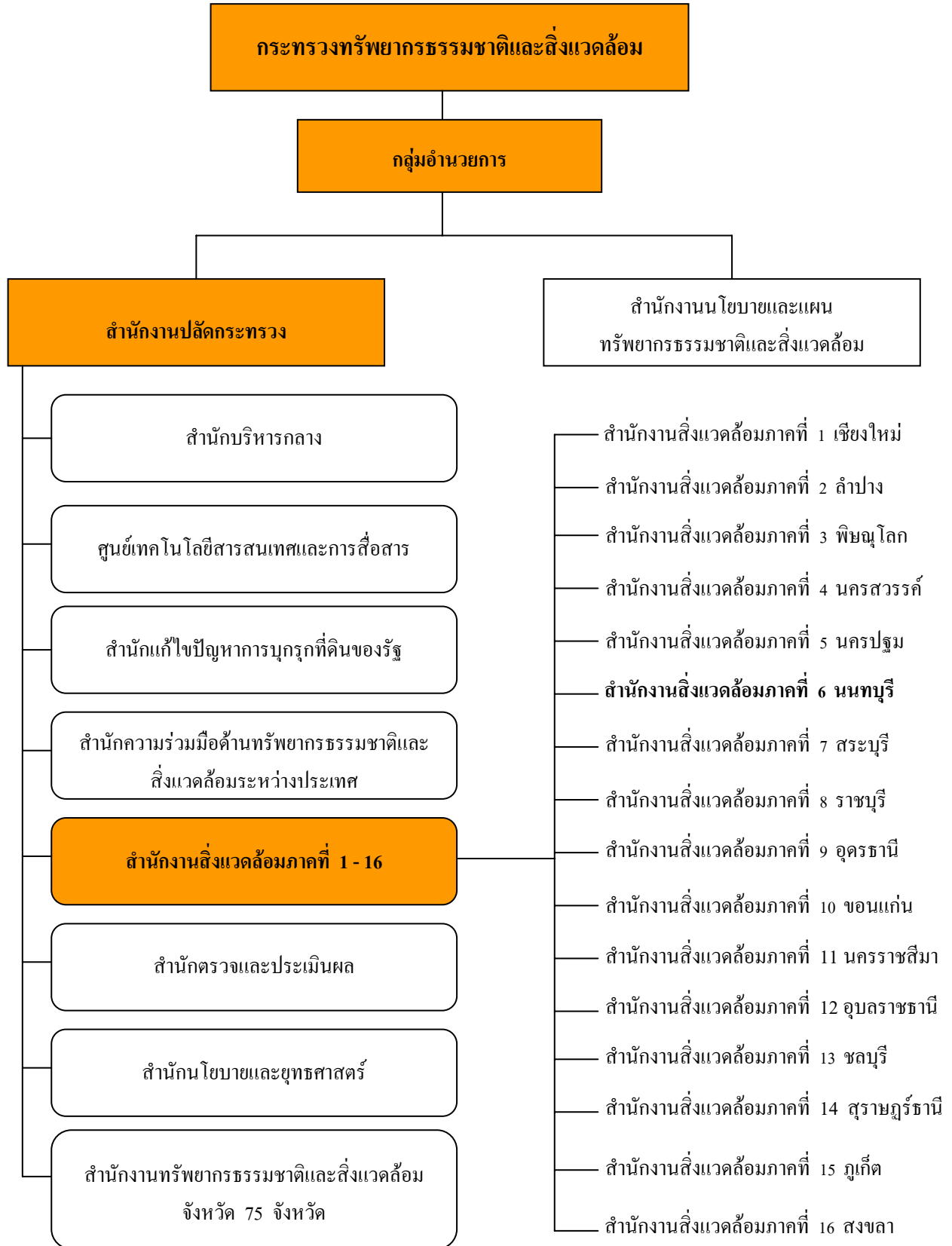
กลุ่มพัฒนาระบบบริหาร

1) สนับสนุนการทำงานของกลุ่มงานภายในหน่วยงาน และกลุ่มพัฒนาระบบบริหาร สำนักงานปลัดกระทรวงทรัพยากรธรรมชาติและสิ่งแวดล้อม

- 2) วางแผนการบริหารการเปลี่ยนแปลง
- 3) ให้คำปรึกษาแนะนำเกี่ยวกับการพัฒนาการบริหารงาน
- 4) ประสานงาน ผลักดันให้เกิดการเปลี่ยนแปลงภายในหน่วยงาน
- 5) กำกับ ติดตามและประเมินผลการพัฒนาระบบราชการ
- 6) จัดทำรายงานเกี่ยวกับการพัฒนาระบบบริหารราชการภายในหน่วยงาน



โครงสร้างกลุ่มอำนวยการกระทรวงทรัพยากรธรรมชาติและสิ่งแวดล้อม

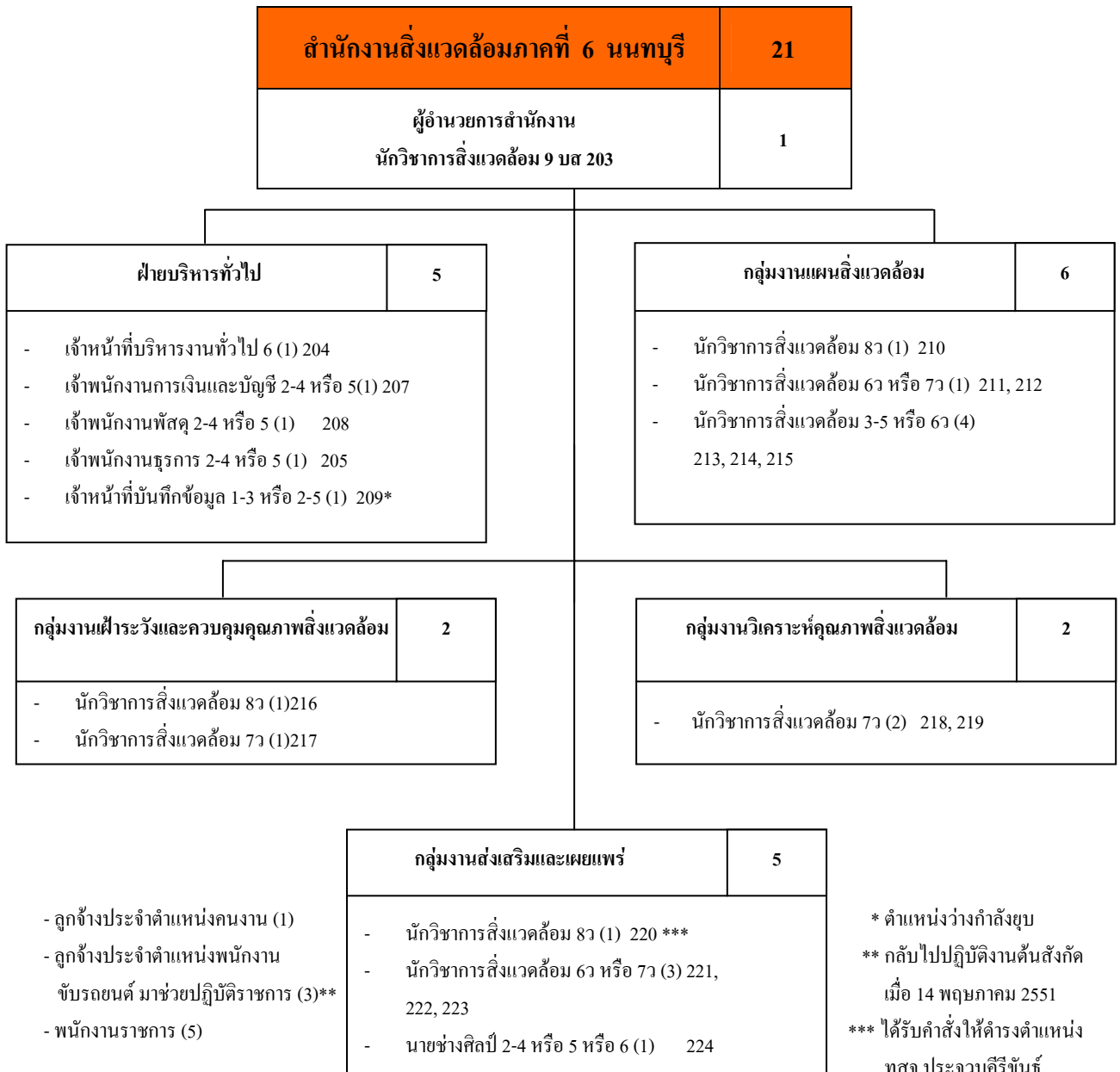


โครงสร้างอัตรากำลังของเจ้าหน้าที่สำนักงานสิ่งแวดล้อมภาคที่ 6 นนทบุรี

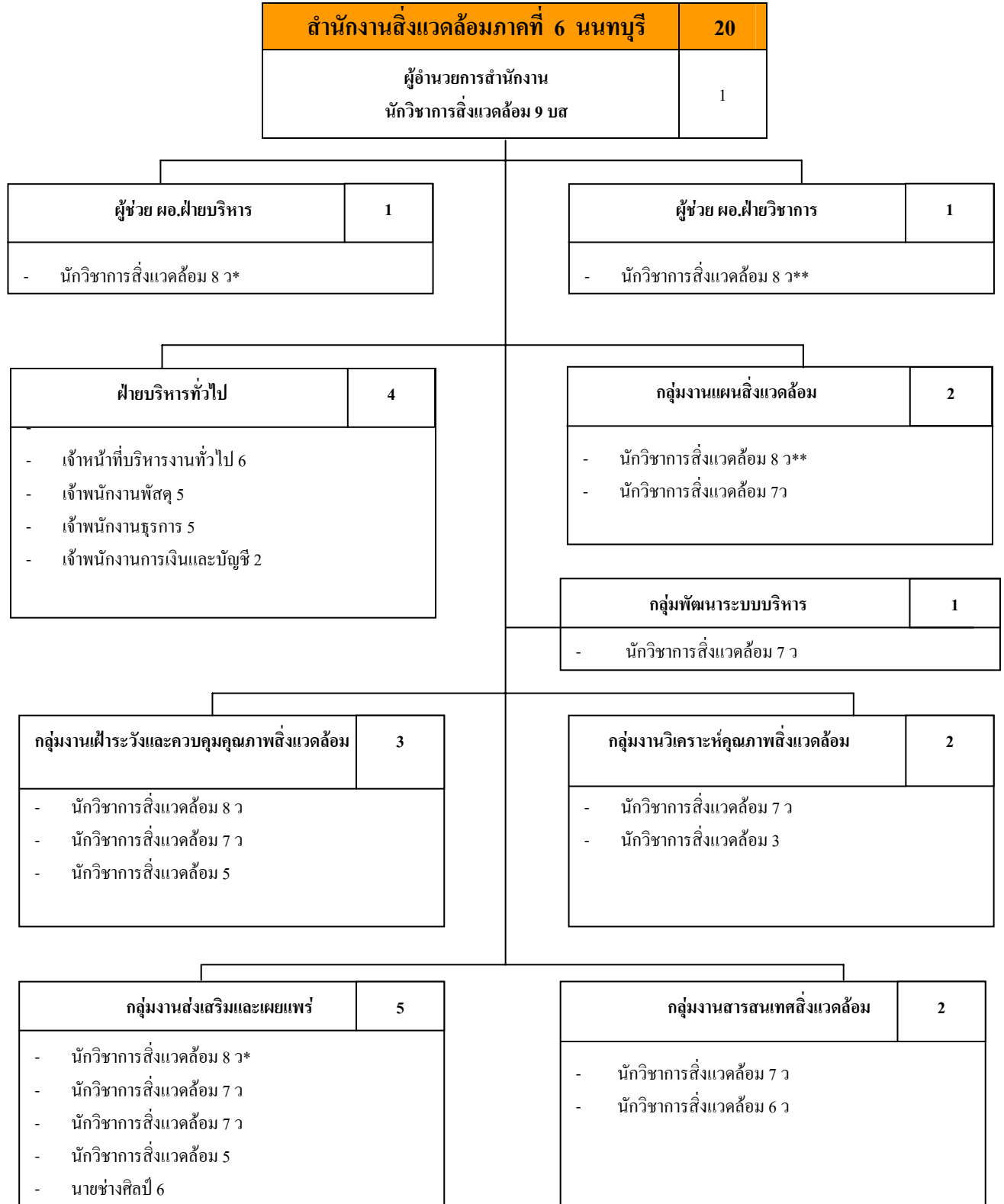
• อัตรากำลังเจ้าหน้าที่

ประเภท	อัตรากำลังตามกรอบ	ปฏิบัติงานจริง	อัตรารว่าง	ไปช่วยราชการ	มาช่วยราชการ	ลาศึกษาต่อ
ข้าราชการ	21	20	1*	-	-	-
ลูกจ้างประจำ	1	1	-	-	3**	-
พนักงานราชการ	5	4	0	-	-	-
รวม	27	25	1	0	3	0

• โครงสร้างอัตรากำลังตามกรอบ



- โครงสร้างอัตรากำลังที่ปฏิบัติงานจริง



ลูกจ้างประจำตำแหน่งคนงาน

1 คน

ลูกจ้างประจำตำแหน่งพนักงานขับรถขนถ่ายขยะราชการ 3 คน กลับคืนสังกัด เมื่อ 14 พฤษภาคม 2551

พนักงานราชการ

5 คน

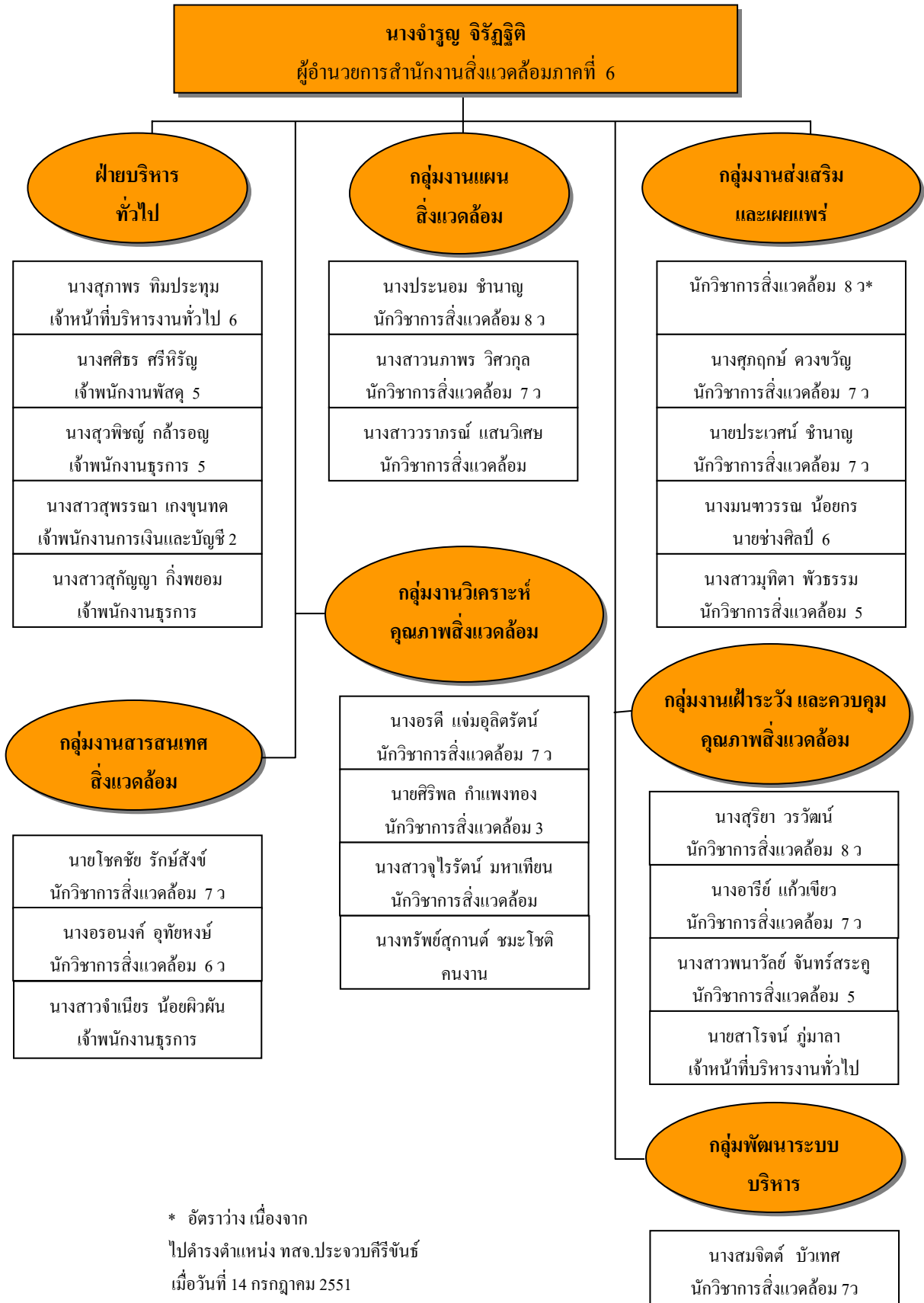
* บุคคลเดียวกัน ได้รับคำสั่งให้ดำรงตำแหน่ง ทสจ.ประจำบริษัชนันท์ เมื่อ 14 กรกฎาคม 2551

ตำแหน่งว่าง 1 ตำแหน่ง กำลังขูบเพื่อกำหนดตำแหน่งหัวหน้าฝ่ายบริหารทั่วไปเป็นระดับ 7

** บุคคลเดียวกัน

รายงานผลการดำเนินงานประจำปี 2551 สำนักงานสิ่งแวดล้อมภาคที่ 6 นนทบุรี

- ผังบุคลากรและอัตรากำลังปฏิบัติงานจริง



* อัตราว่าง เนื่องจาก
ไปดำรงตำแหน่ง ทสจ.ประจวบคีรีขันธ์
เมื่อวันที่ 14 กรกฎาคม 2551

งบประมาณและผลการใช้จ่าย

ตารางที่ 1 สรุปการใช้จ่ายเงินงบประมาณจำแนกตามงบประมาณและงานที่ได้รับจัดสรรประจำปีงบประมาณ พ.ศ.2551

งบประมาณส่วนราชการ งาน/โครงการ	งบประมาณ (บาท)			ร้อยละ
	ได้รับ	ใช้ไป	คงเหลือ	ใช้ไป
งบประมาณจาก สป.ทส.	4,599,260.00	4,595,242.71	4,017.29	99.91
งานผลผลิตการบริหารจัดการทรัพยากรธรรมชาติและสิ่งแวดล้อม				
1. งบบุคลากร (ค่าจ้างพนักงานราชการ)	622,114.19	620,014.19	2,100.00	99.66
2. งบดำเนินงาน	2,235,745.81	2,235,745.74	0.07	100.00
- ค่าตอบแทนใช้สอยและวัสดุ	1,935,745.81	1,935,745.74	0.07	100.00
- ค่าสาธารณูปโภค	300,000.00	300,000.00	-	100.00
3. งบรายจ่ายอื่น	1,741,400.00	1,739,482.78	1,917.22	99.89
- ค่าใช้จ่ายในการเพิ่มประสิทธิภาพห้องปฏิบัติการ	1,741,400.00	1,739,482.78	1,917.22	99.89
งบประมาณจากกรมควบคุมมลพิษ	1,085,840.00	1,085,575.30	264.70	99.98
- การติดตามตรวจสอบปัญหาคุณภาพน้ำช่วงฤดูแล้ง	17,840.00	17,792.62	47.38	99.73
- การติดตามตรวจสอบคุณภาพน้ำเนื่องจากอุทกภัย	120,000.00	119,803.45	196.55	99.84
- การติดตามตรวจสอบคุณภาพน้ำแหล่งน้ำผิวดินทั่วประเทศ	450,000.00	450,000.00	-	100.00
- การประเมินประสิทธิภาพระบบบำบัดน้ำเสียชุมชน	298,000.00	297,979.70	20.30	99.99
- การเสริมสร้างสมรรถนะในการบริหารจัดการขยะมูลฝอยฯ	200,000.00	199,999.53	0.47	100.00
งบประมาณจากกรมส่งเสริมคุณภาพสิ่งแวดล้อม	2,894,002.63	2,893,339.67	662.96	99.98
- กิจกรรมวันสำคัญทางสิ่งแวดล้อม	100,000.00	99,926.80	73.20	99.93
- โครงการประกวดธนาคารขยะรีไซเคิลปี 2551	100,000.00	100,000.00	-	100.00
- กิจกรรมพัฒนาเครือข่ายอาสาสมัครพิทักษ์ทรัพยากรฯ	30,000.00	29,995.21	4.79	99.98
- การพัฒนาศักยภาพบุคลากรของ อปท.ฯ ปี2550 (กันไว้เบิกฯ)	1,337,812.63	1,337,548.07	264.56	99.98
- การพัฒนาศักยภาพบุคลากรของ อปท.ฯ ปี2551	836,190.00	836,061.60	128.40	99.98
- การจัดตั้งศูนย์บริการสารสนเทศสิ่งแวดล้อมระดับจังหวัด	300,000.00	299,871.93	128.07	99.96
- การส่งเสริมทพพาคีในการพัฒนาชุมชนอย่างยั่งยืน (LA 21)	40,000.00	39,999.06	0.94	100.00
- โครงการประกวดสิ่งประดิษฐ์จากวัสดุเหลือใช้ปี 2551	95,000.00	95,000.00	-	100.00
- โครงการอบรมเครือข่ายคุณภาพน้ำแม่น้ำเจ้าพระยาตอนล่าง	55,000.00	54,937.00	63.00	99.89
งบประมาณจากสำนักงานนโยบายและแผนทรัพยากรธรรมชาติและฯ	15,000.00	15,000.00	-	100.00
- งานเสริมสร้างสมดุลของการใช้ประโยชน์และการอนุรักษ์ฯ	15,000.00	15,000.00	-	100.00
รวมทั้งสิ้น	8,594,102.63	8,589,157.68	4,944.95	99.94

การถ่ายทอดตัวชี้วัดและเป้าหมายของระดับองค์กรสู่ระดับบุคคล
Internal Performance Agreement : IPA

สำนักงานสิ่งแวดล้อมภาคที่ 6 นครบุรี
ประจำปีงบประมาณ พ.ศ.2551

ยุทธศาสตร์สำนักงานปลัดกระทรวงทรัพยากรธรรมชาติและสิ่งแวดล้อม
ปีงบประมาณ พ.ศ.2551

วิสัยทัศน์

มุ่งมั่นอำนวยความสะดวกให้เกิดการบริหารจัดการทรัพยากรธรรมชาติและสิ่งแวดล้อมเพื่อประชาชน

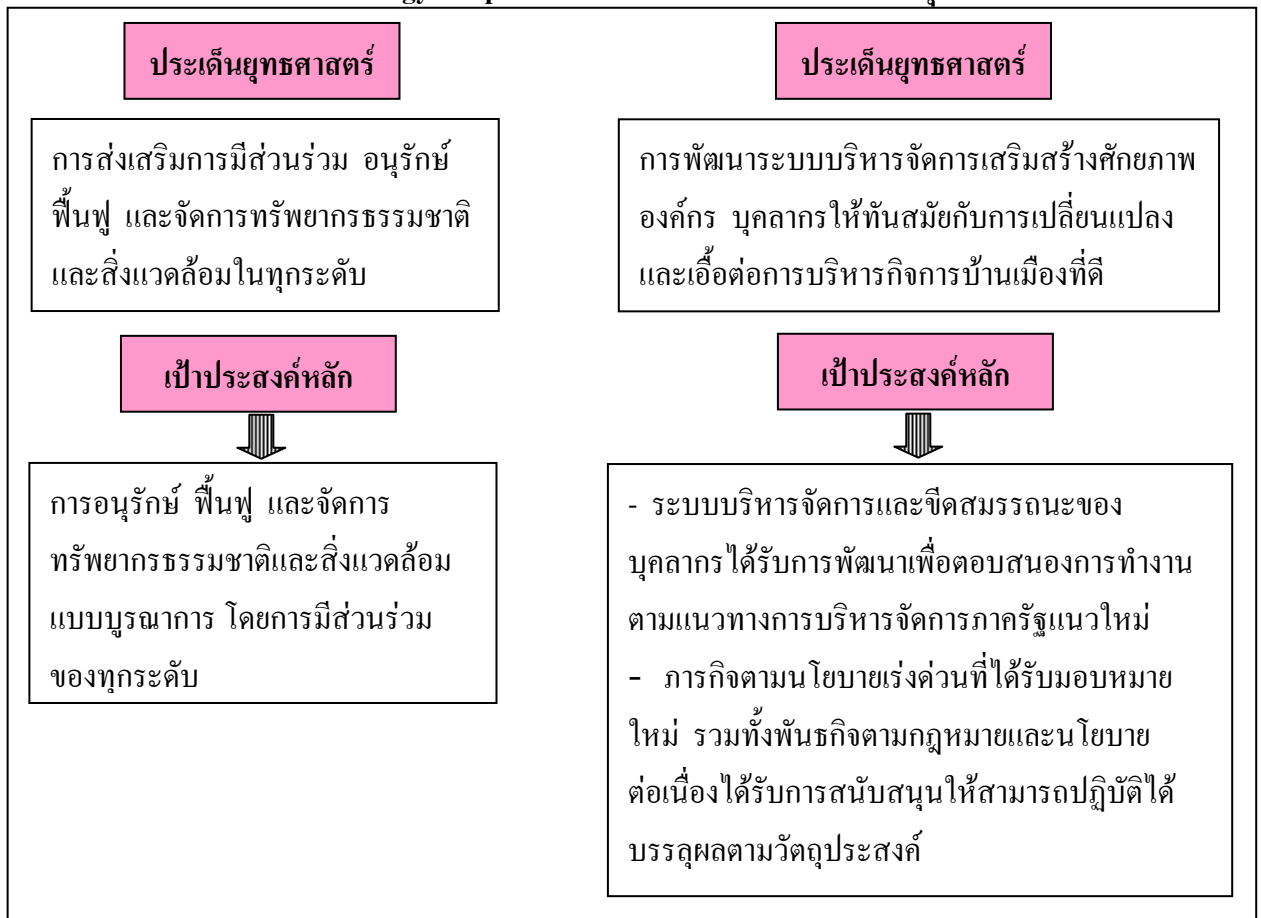
พันธกิจ

1. อำนวยความสะดวก ประสานงาน และสนับสนุนให้เกิดกระบวนการในการกำหนดนโยบาย ยุทธศาสตร์ การจัดทำแผนปฏิบัติการและงบประมาณ รวมทั้งการติดตามตรวจสอบผลงาน และการประเมินผลอย่างมีประสิทธิภาพ และเกิดประสิทธิผล
2. ประสานความร่วมมือในการดำเนินงานการป้องกันและแก้ไขปัญหาด้านทรัพยากรธรรมชาติและสิ่งแวดล้อมทุกระดับ
3. พัฒนาระบบสารสนเทศและเครือข่ายคอมพิวเตอร์ และการสื่อสารสำหรับการบริหารจัดการ การตัดสินใจ และการบริการประชาชน

เป้าหมายการให้บริการ

1. ระบบข้อมูลภูมิสารสนเทศและแผนที่มาตรฐานสำหรับการบริหารจัดการทรัพยากรธรรมชาติและที่ดินของรัฐ
2. พัฒนาศักยภาพการอำนวยความสะดวก และบริหารจัดการทรัพยากรธรรมชาติและสิ่งแวดล้อมภายใต้การมีส่วนร่วมในทุกระดับ
3. พัฒนาฐานข้อมูลองค์ความรู้ด้านความหลากหลายทางชีวภาพ และภูมิปัญญาท้องถิ่น

Strategy Map สำนักงานสิ่งแวดล้อมภาคที่ 6 นนทบุรี



มิติ	เป้าประสงค์ของ สป.ทส.	เป้าประสงค์ของสำนักงานสิ่งแวดล้อมภาคที่ 6 นนทบุรี
ประสิทธิผลตาม ยุทธศาสตร์	<div style="border: 1px solid black; padding: 5px; margin-bottom: 5px;">การมีส่วนร่วมในการบริหารจัดการทรัพยากร ธรรมชาติและสิ่งแวดล้อมในทุกกระดับ</div> <div style="border: 1px solid black; padding: 5px;">การแก้ไขปัญหาให้แก่กลุ่มเป้าหมาย</div>	<div style="border: 1px solid black; padding: 5px; margin-bottom: 5px;">การมีส่วนร่วมในการบริหารจัดการสิ่งแวดล้อม ในทุกกระดับ</div> <div style="border: 1px solid black; padding: 5px;">การแก้ไขปัญหาให้กลุ่มเป้าหมาย</div>
คุณภาพการให้บริการ	<div style="border: 1px solid black; padding: 5px; display: inline-block; width: 45%;">การถ่ายทอด นโยบายสู่หน่วยงาน</div> <div style="border: 1px solid black; padding: 5px; display: inline-block; width: 45%;">การถ่ายทอดความรู้สู่ กลุ่มเป้าหมาย</div> <div style="border: 1px solid black; padding: 5px; margin-top: 5px; text-align: center;">การสนับสนุนด้านบริหารจัดการ</div>	<div style="border: 1px solid black; padding: 5px; display: inline-block; width: 45%;">การนำนโยบายสู่ การปฏิบัติ</div> <div style="border: 1px solid black; padding: 5px; display: inline-block; width: 45%;">การถ่ายทอดความรู้ สู่กลุ่มเป้าหมาย</div>
ประสิทธิภาพของ การปฏิบัติราชการ	<div style="border: 1px solid black; padding: 5px; text-align: center;">การพัฒนากระบวนการจัดการ</div>	<div style="border: 1px solid black; padding: 5px; text-align: center;">พัฒนาระบบบริหารจัดการ</div>
การพัฒนาองค์กร	<div style="border: 1px solid black; padding: 5px; text-align: center;">การพัฒนาเพิ่มศักยภาพหน่วยงาน</div> <div style="border: 1px solid black; padding: 5px; display: inline-block; width: 45%;">การพัฒนาบุคลากร</div> <div style="border: 1px solid black; padding: 5px; display: inline-block; width: 45%;">การจัดการองค์ความรู้</div>	<div style="border: 1px solid black; padding: 5px; text-align: center;">การพัฒนาศักยภาพหน่วยงาน</div> <div style="border: 1px solid black; padding: 5px; display: inline-block; width: 45%;">การพัฒนาบุคลากร</div> <div style="border: 1px solid black; padding: 5px; display: inline-block; width: 45%;">การจัดการองค์ความรู้</div>

ตารางที่ 2 เป้าประสงค์และตัวชี้วัดของสำนักงานสิ่งแวดล้อมภาคที่ 6 นครบุรี

มิติ	เป้าประสงค์ สป.ทส.	เป้าประสงค์ สสภ.6	ตัวชี้วัด
ประสิทธิผลตามยุทธศาสตร์	1. การมีส่วนร่วมในการบริหารจัดการทรัพยากรธรรมชาติและสิ่งแวดล้อมในทุกกระดับ 2. การแก้ไขปัญหาให้แก่กลุ่มเป้าหมาย	1. การมีส่วนร่วมในการบริหารจัดการสิ่งแวดล้อมในทุกระดับ 2. การแก้ไขปัญหาให้แก่กลุ่มเป้าหมาย	1.1 จำนวนกิจกรรม ความร่วมมือด้านสิ่งแวดล้อมกับองค์กรปกครองส่วนท้องถิ่นและกลุ่มเป้าหมาย 2.1 ร้อยละของเรื่องร้องเรียนด้านสิ่งแวดล้อมที่นำเข้าสู่กระบวนการ แก้ไขภายใน 5 วันทำการ 2.2 ร้อยละของการตรวจวิเคราะห์ตัวอย่างจากห้องปฏิบัติการได้นำไปใช้ประโยชน์
คุณภาพการให้บริการ	3. การถ่ายทอดนโยบายสู่หน่วยงาน 4. การถ่ายทอดความรู้สู่กลุ่มเป้าหมาย	3.การนำนโยบายสู่การปฏิบัติ 4. การถ่ายทอดความรู้สู่กลุ่มเป้าหมาย	3.1 ระดับความสำเร็จในการเปิดโอกาสให้ประชาชนเข้ามามีส่วนร่วมในการแสดงความคิดเห็นและร่วมติดตามตรวจสอบผลการปฏิบัติราชการ 4.1 จำนวนเรื่องที่ให้บริการคำปรึกษา แนะนำ แก่องค์กรปกครองส่วนท้องถิ่นและกลุ่มเป้าหมาย
ประสิทธิภาพของการปฏิบัติราชการ	5. การพัฒนาระบบบริหารจัดการ	5. การพัฒนาระบบบริหารจัดการ	5.1 ร้อยละของเรื่องด้านอำนวยการที่ดำเนินการถูกต้องตามระเบียบและแล้วเสร็จภายใน 5 วันทำการ
การพัฒนาองค์กร	6. การพัฒนาเพิ่มศักยภาพหน่วยงาน 7. การพัฒนาบุคลากร 8. การจัดการองค์ความรู้	6. การพัฒนาศักยภาพหน่วยงาน 7. การพัฒนาบุคลากร 8. การจัดการองค์ความรู้	6.1 ร้อยละของข้อมูลสารสนเทศที่นำเข้าสู่ระบบมีการนำไปใช้ประโยชน์ 6.2 ระดับความสำเร็จของการพัฒนาห้องปฏิบัติการตามมาตรฐานสากล 7.1 ร้อยละของบุคลากรที่เข้าร่วมกิจกรรมการสร้างค่านิยมขององค์กร 8.1 จำนวนความรู้ใหม่ ๆ ที่ทำการบินที่กเป็นเอกสารและทำการเผยแพร่สู่กลุ่มเป้าหมาย

ตารางที่ 3 รายการเป้าประสงค์และตัวชี้วัดรายเป้าประสงค์ของสำนักงานสิ่งแวดล้อมภาคที่ 6 นครบุรี
ประจำปีงบประมาณ พ.ศ. 2551

เป้าประสงค์	ตัวชี้วัด	เป้าหมาย	น้ำหนัก
1. การมีส่วนร่วมในการบริหารจัดการสิ่งแวดล้อมในระดับ	1.1 จำนวนกิจกรรมความร่วมมือด้านสิ่งแวดล้อมกับองค์กรปกครองส่วนท้องถิ่นและกลุ่มเป้าหมาย	30 เรื่อง	14%
2. การแก้ไขปัญหาให้แก่กลุ่มเป้าหมาย	2.1 ร้อยละของเรื่องร้องเรียนด้านสิ่งแวดล้อมที่นำเข้าสู่กระบวนการแก้ไข ภายใน 5 วันทำการ	ร้อยละ 85	4%
	2.2 ร้อยละของการตรวจวิเคราะห์ตัวอย่างจากห้องปฏิบัติการได้นำไปใช้ประโยชน์	ร้อยละ 80	14%
3. การนำนโยบายสู่การปฏิบัติ	3.1 ระดับความสำเร็จในการเปิดโอกาสให้ประชาชนเข้ามามีส่วนร่วมในการแสดงความคิดเห็นและร่วมติดตามตรวจสอบผลการปฏิบัติราชการ	ระดับ 3	14%
4. การถ่ายทอดความรู้สู่กลุ่มเป้าหมาย	4.1 จำนวนเรื่องที่ทำให้บริการคำปรึกษาแนะนำแก่องค์กรปกครองส่วนท้องถิ่นและกลุ่มเป้าหมาย	90 เรื่อง	14%
5. การพัฒนาระบบบริหารจัดการ	5.1 ร้อยละของเรื่องด้านอำนาจหน้าที่ดำเนินการถูกต้องตามระเบียบและแล้วเสร็จภายใน 5 วันทำการ	ร้อยละ 80	4%
6. การพัฒนาศักยภาพหน่วยงาน	6.1 ร้อยละของข้อมูลสารสนเทศที่นำเข้าสู่ระบบมีการนำไปใช้ประโยชน์	ร้อยละ 80	4%
	6.2 ระดับความสำเร็จของการพัฒนาห้องปฏิบัติการตามมาตรฐานสากล	ร้อยละ 80	14%
7. การพัฒนาบุคลากร	7.1 ร้อยละของบุคลากรที่เข้าร่วมกิจกรรมการสร้างค่านิยมขององค์กร	ร้อยละ 90	14%
8. การจัดการองค์ความรู้	8.1 จำนวนความรู้ใหม่ๆ ที่ทำการบันทึกเป็นเอกสารและทำการเผยแพร่สู่กลุ่มเป้าหมาย	12 เรื่อง	4%

**ผลสัมฤทธิ์ในการประเมินตนเองของการถ่ายทอดตัวชี้วัดและค่าเป้าหมาย
ระดับองค์กรสู่ระดับบุคคล ประจำปีงบประมาณ พ.ศ.2551**

ในปีงบประมาณ พ.ศ.2551 สำนักงานปลัดกระทรวงทรัพยากรธรรมชาติและสิ่งแวดล้อม ได้จัดให้มีการถ่ายทอดตัวชี้วัดและค่าเป้าหมายระดับองค์กรสู่ระดับบุคคล โดยมีการถ่ายทอดวิสัยทัศน์ พันธกิจ ประเด็นยุทธศาสตร์ เป้าประสงค์หลัก ดังปรากฏตามกรอบการประเมินผลการถ่ายทอดตัวชี้วัดและค่าเป้าหมายระดับองค์กรสู่ระดับบุคคล ซึ่งมีเป้าประสงค์และตัวชี้วัดของสำนักงานสิ่งแวดล้อมภาคที่ 6 นนทบุรี ดังนี้

ตารางที่ 4 เป้าประสงค์และตัวชี้วัดของสำนักงานสิ่งแวดล้อมภาคที่ 6 นนทบุรี

มิติ	เป้าประสงค์ สป.ทส.	เป้าประสงค์ สสภ.6	ตัวชี้วัด
ประสิทธิผลตามยุทธศาสตร์	1. การมีส่วนร่วมในการบริหารจัดการทรัพยากรธรรมชาติและสิ่งแวดล้อมในทุกกระดับ 2. การแก้ไขปัญหาให้แก่กลุ่มเป้าหมาย	1. การมีส่วนร่วมในการบริหารจัดการสิ่งแวดล้อมในทุกระดับ 2. การแก้ไขปัญหาให้แก่กลุ่มเป้าหมาย	1.1 จำนวนกิจกรรม ความร่วมมือด้านสิ่งแวดล้อมกับองค์กรปกครองส่วนท้องถิ่นและกลุ่มเป้าหมาย 2.1 ร้อยละของเรื่องร้องเรียนด้านสิ่งแวดล้อมที่นำเข้าสู่กระบวนการ แก้ไขภายใน 5 วันทำการ 2.2 ร้อยละของการตรวจวิเคราะห์ตัวอย่างจากห้องปฏิบัติการได้นำไปใช้ประโยชน์
คุณภาพการให้บริการ	3. การถ่ายทอดนโยบายสู่หน่วยงาน 4. การถ่ายทอดความรู้สู่กลุ่มเป้าหมาย	3. การนำนโยบายสู่การปฏิบัติ 4. การถ่ายทอดความรู้สู่กลุ่มเป้าหมาย	3.1 ระดับความสำเร็จในการเปิดโอกาสให้ประชาชนเข้ามามีส่วนร่วมในการแสดงความคิดเห็นและร่วมติดตามตรวจสอบผลการปฏิบัติราชการ 4.1 จำนวนเรื่องที่ทำให้บริการคำปรึกษา แนะนำ แก่องค์กรปกครองส่วนท้องถิ่นและกลุ่มเป้าหมาย

ตารางที่ 4 เป้าประสงค์และตัวชี้วัดของสำนักงานสิ่งแวดล้อมภาคที่ 6 นนทบุรี (ต่อ)

มิติ	เป้าประสงค์ สป.ทส.	เป้าประสงค์ สสภ.6	ตัวชี้วัด
ประสิทธิภาพของการปฏิบัติราชการ	5. การพัฒนาระบบบริหารจัดการ	5. การพัฒนาระบบบริหารจัดการ	5.1 ร้อยละของเรื่องด้านอำนวยการที่ดำเนินการถูกต้องตามระเบียบและแล้วเสร็จภายใน 5 วันทำการ
การพัฒนาองค์กร	6. การพัฒนาเพิ่มศักยภาพหน่วยงาน	6. การพัฒนาศักยภาพหน่วยงาน	6.1 ร้อยละของข้อมูลสารสนเทศที่นำเข้าสู่ระบบมีการนำไปใช้ประโยชน์ 6.2 ระดับความสำเร็จของการพัฒนาห้องปฏิบัติการตามมาตรฐานสากล
	7. การพัฒนาบุคลากร	7. การพัฒนาบุคลากร	7.1 ร้อยละของบุคลากรที่เข้าร่วมกิจกรรมการสร้างค่านิยมขององค์กร
	8. การจัดการองค์ความรู้	8. การจัดการองค์ความรู้	8.1 จำนวนความรู้ใหม่ ๆ ที่ทำการบินที่กเป็นเอกสารและทำการเผยแพร่สู่กลุ่มเป้าหมาย

การประเมินตนเองของสำนักงานสิ่งแวดล้อมภาคที่ 6 นนทบุรี ในการถ่ายทอดตัวชี้วัดและค่าเป้าหมายระดับองค์กรสู่ระดับบุคคล ประจำปีงบประมาณ พ.ศ.2551 รอบ 12 เดือน (1 ตุลาคม 2550 ถึง 30 กันยายน 2551) ได้คะแนนตามรายงานการประเมินตนเอง จากโปรแกรม e-IPA เท่ากับ 5.00 ดังรายละเอียด คือ



ส่วนที่ 1 ข้อมูลทั่วไป

ตารางที่ 5 รายงานการประเมินตนเองของสำนักงานสิ่งแวดล้อมภาคที่ 6 (SAR) รายงาน ณ วันที่ 12 เดือน ตุลาคม พ.ศ. 2551

ตัวชี้วัดผลปฏิบัติราชการ	ข้อมูลพื้นฐาน		เป้าหมาย ปี 2551	ร้อยละ (น้ำหนัก)	6 เดือน		9 เดือน		12 เดือน				
	ปี 2549	ปี 2550			ผลงาน	คะแนน ประเมินตัวเอง	ผลงาน	คะแนน ประเมินตัวเอง	ผลงาน	คะแนน ประเมินตัวเอง			
มิติที่ 1 ด้านประสิทธิผลตามยุทธศาสตร์				32			84.19			160.00			160.00
ตัวชี้วัดหลักที่ 1.1 จำนวนกิจกรรมความร่วมมือด้านสิ่งแวดล้อมกับองค์กรปกครองส่วนท้องถิ่นและกลุ่มเป้าหมาย			40 เรื่อง	14	26	2.20	●	59	5.00	●	82	5.00	●
ตัวชี้วัดหลักที่ 1.2 ร้อยละของเรื่องร้องเรียนด้านสิ่งแวดล้อมที่นำเข้าสู่กระบวนการแก้ไขภายใน 5 วันทำการ	-	90	ร้อยละ 95	4	97.67	5.00	●	98.36	5.00	●	98.72	5.00	●
ตัวชี้วัดหลักที่ 1.3 ร้อยละของการตรวจวิเคราะห์ตัวอย่างจากห้องปฏิบัติการได้นำไปใช้ประโยชน์	-	-	ร้อยละ 90	14	76.92	2.38	●	100	5.00	●	100	5.00	●
มิติที่ 2 ด้านคุณภาพการให้บริการ				28			86.80			112.00			140.00
ตัวชี้วัดหลักที่ 2.1 ระดับความสำเร็จในการเปิดโอกาสให้ประชาชนเข้ามามีส่วนร่วมในการแสดงความคิดเห็นและร่วมติดตามตรวจสอบผลการปฏิบัติราชการ			ระดับ 5	14	2	2.00	●	3	3.00	●	5	5.00	●
ตัวชี้วัดหลักที่ 2.2 จำนวนเรื่องที่ให้บริการคำปรึกษาแนะนำแก่องค์กรปกครองส่วนท้องถิ่นและกลุ่มเป้าหมาย			110 เรื่อง	14	102	4.20	●	186	5.00	●	244	5.00	●
มิติที่ 3 ด้านประสิทธิภาพของการปฏิบัติราชการ				4			20.00			20.00			20.00
ตัวชี้วัดหลักที่ 3.1 ร้อยละของเรื่องคำนำขออนุญาตที่ดำเนินการถูกต้องตามระเบียบและแล้วเสร็จภายใน 5 วัน ทำการ	-	-	ร้อยละ 90	4	99.08	5.00	●	98.63	5.00	●	98.93	5.00	●
มิติที่ 4 ด้านการพัฒนาองค์กร				36			132.01			166.00			180.00
ตัวชี้วัดหลักที่ 4.1 ระดับความสำเร็จของการพัฒนาห้องปฏิบัติการตามมาตรฐานสากล	-	-	ระดับ 5	14	2	2.00	●	4	4.00	●	5	5.00	●
ตัวชี้วัดหลักที่ 4.2 ร้อยละของข้อมูลสารสนเทศที่นำเข้าสู่ระบบมีการนำไปใช้ประโยชน์	-	-	ร้อยละ 84	4	92.31	5.00	●	84.21	5.00	●	100	5.00	●
ตัวชี้วัดหลักที่ 4.3 ร้อยละของบุคลากรที่เข้าร่วมกิจกรรมการสร้างค่านิยมขององค์กร	-	-	ร้อยละ 100	14	100	5.00	●	100	5.00	●	100	5.00	●
ตัวชี้วัดหลักที่ 4.4 จำนวนความรู้ใหม่ ๆ ที่ทำการบันทึกเป็นเอกสารและทำการเผยแพร่สู่กลุ่มเป้าหมาย	-	-	16 เรื่อง	4	13	3.50	●	22	5.00	●	34	5.00	●
รวม				100.00			322.98			458.00			500.00
คะแนนเต็ม 5							3.23			4.58			5.00

○ = N/A ● = 1.00 ● = 1.50-2.49 ● = 2.50-3.49 ● = 3.50-4.49 ● = 4.50-5.00

รณนำใจ ใฝ่คุณธรรม นำสู่ความเป็นเลิศ



สำนักงานสิ่งแวดล้อมภาคที่ 6 นครบุรี
47/100 หมู่ 4 ซอยโรงพยาบาลศรีธัญญา ถนนติวานนท์
ต.ตลาดขวัญ อ.เมือง จ.นครบุรี 11000
โทร 02 968 8065 โทรสาร 02 968 8062
www.reo06.net e-mail : reo06@mnre.go.th
<http://reo06.envicluster.deqp.go.th>