

รายงานฉบับสมบูรณ์

โครงการศูนย์บริการสารสนเทศสิ่งแวดล้อม

ปีงบประมาณ 2552



สำนักงานสิ่งแวดล้อมภาคที่ 6 นครบุรี

สำนักงานปลัดกระทรวงทรัพยากรธรรมชาติและสิ่งแวดล้อม

กระทรวงทรัพยากรธรรมชาติและสิ่งแวดล้อม

คำนำ

รายงานฉบับสมบูรณ์โครงการศูนย์บริการสารสนเทศสิ่งแวดล้อม
ปีงบประมาณ 2552 นี้ จัดทำขึ้นโดยมีวัตถุประสงค์เพื่อนำเสนอผลการดำเนินงานจัดหาข้อมูล
เชิงพื้นที่ด้านสิ่งแวดล้อมรายสาขา นำเข้าข้อมูลด้านสิ่งแวดล้อมเชิงพื้นที่ และดูแลระบบ
เผยแพร่ข้อมูลผ่านเว็บไซต์ <http://:reo06.envicluster.deqp.go.th> โดยสาระสำคัญของรายงาน
ประกอบด้วย บทนำ ผลการดำเนินงานและบทสรุปและข้อเสนอแนะ

สำนักงานสิ่งแวดล้อมภาคที่ 6 นนทบุรี จึงใคร่ขอแนะนำรายงานฉบับสมบูรณ์
โครงการศูนย์บริการสารสนเทศสิ่งแวดล้อม ปี 2552 เพื่อให้สำนักงานปลัดกระทรวง
ทรัพยากรธรรมชาติและสิ่งแวดล้อมและกรมส่งเสริมคุณภาพสิ่งแวดล้อม ได้รับทราบข้อมูล
ผลการดำเนินงานของสำนักงานฯ ภายใต้โครงการศูนย์บริการสารสนเทศสิ่งแวดล้อม
ปีงบประมาณ 2552

สำนักงานสิ่งแวดล้อมภาคที่ 6 นนทบุรี

ตุลาคม 2552

สารบัญ

	หน้า
คำนำ	ก
สารบัญ	ข
สารบัญตาราง	ง
สารบัญรูป	จ
บทที่ 1 บทนำ	1
- หลักการและเหตุผล	1
- วัตถุประสงค์	1
- เป้าหมาย	2
- วิธีดำเนินการศึกษา	2
- ขอบเขตการดำเนินงาน	3
- ผลที่คาดว่าจะได้รับ	4
บทที่ 2 ผลการดำเนินงาน	5
2.1 ข้อมูลทั่วไปของพื้นที่	5
- ขอบเขตการปกครอง	5
- การปกครอง	7
- ประชากร	7
2.2 ข้อมูลทั่วไปของระบบเผยแพร่	7
- ข้อมูลทั่วไป	7
- เว็บไซต์ที่เกี่ยวข้อง	8
- ข้อมูล Download	9
2.3 ข้อมูลเชิงพื้นที่ด้านสิ่งแวดล้อมรายสาขา	9
- ข้อมูลคุณภาพน้ำผิวดิน	9
- ข้อมูลคุณภาพอากาศ	11
- ข้อมูลคุณภาพเสียง	15
- ข้อมูลระบบกำจัดขยะชุมชน	17

สารบัญ (ต่อ)

	หน้า
- ข้อมูลระบบบำบัดน้ำเสียชุมชน	18
- ข้อมูลแหล่งกำเนิดมลพิษ	20
- ข้อมูลโรงงานอุตสาหกรรม	20
- ข้อมูลอาคารประเภท ก (โรงแรมและโรงพยาบาล)	21
- ข้อมูลโรงโม่บดหรือย่อยหิน	22
- ข้อมูลโรงไฟฟ้าเก่า	22
- ข้อมูลเตาเผาศพ	23
- ข้อมูลเตาเผาขยะมูลฝอย	23
- ข้อมูลฟาร์มสุกร	24
2.4 การดูแลระบบเผยแพร่	24
บทที่ 3 บทสรุปและข้อเสนอแนะ	27
3.1 บทสรุป	27
3.2 ข้อเสนอแนะ	28
ภาคผนวก	
ภาคผนวก ก โครงการศูนย์บริการสารสนเทศสิ่งแวดล้อม ปีงบประมาณ 2552	
ภาคผนวก ข ตารางสรุปข้อมูลคุณภาพน้ำผิวดิน	
ภาคผนวก ค ข้อมูลโรงงานอุตสาหกรรมจังหวัดนนทบุรี	

สารบัญตาราง

	หน้า
ตารางที่ 1 แสดงพื้นที่ของ 6 จังหวัดในพื้นที่รับผิดชอบของสำนักงาน	5
ตารางที่ 2 แสดงข้อมูลการแบ่งเขตการปกครองของพื้นที่รับผิดชอบของสำนักงาน	7
ตารางที่ 3 แสดงข้อมูลสถานีตรวจวัดและครั้งที่ตรวจวัดคุณภาพน้ำที่นำเข้าสู่ระบบเผยแพร่	10
ตารางที่ 4 แสดงข้อมูลจุดตรวจวัดและประเภทข้อมูลคุณภาพอากาศที่นำเข้าสู่ระบบเผยแพร่	12
ตารางที่ 5 แสดงข้อมูลคุณภาพอากาศเสียงตามจุดตรวจวัดที่นำเข้าสู่ระบบเผยแพร่	16
ตารางที่ 6 แสดงข้อมูลจุดตรวจวัดและประเภทข้อมูลคุณภาพน้ำจากระบบบำบัดน้ำเสีย ที่นำเข้าสู่ระบบเผยแพร่	19
ตารางที่ 7 แสดงข้อมูลเตาเผาศพ จังหวัดพระนครศรีอยุธยา	23
ตารางที่ 8 แสดงข้อมูลฟาร์มสุกรในจังหวัดอ่างทอง	24

สารบัญรูป

	หน้า
รูปที่ 1 แสดงขั้นตอนการดำเนินงาน โครงการ	3
รูปที่ 2 แสดงที่ตั้งและอาณาเขต	6
รูปที่ 3 แสดงหัวข้อข่าวที่นำเข้าเผยแพร่ในระบบ	8
รูปที่ 4 แสดงชื่อหน่วยงานและ URL ที่ Link ข้อมูล	8
รูปที่ 5 แสดงชื่อข้อมูลที่ให้บริการ Download	9
รูปที่ 6 แสดงรายงานข้อมูลคุณภาพน้ำ ปี 2552	11
รูปที่ 7 แสดงรายงานข้อมูลคุณภาพอากาศ ปี 2552	15
รูปที่ 8 แสดงรายงานข้อมูลระดับความดังเสียง ปี 2551	17
รูปที่ 9 แสดงตารางการแก้ไขข้อมูลสถานที่กำจัดขยะมูลฝอย	17
รูปที่ 10 แสดงที่ตั้งและจำนวนสถานที่กำจัดมูลฝอย	18
รูปที่ 11 แสดงรายงานข้อมูลคุณภาพน้ำจากระบบบำบัดน้ำเสียชุมชน ปี 2552	19
รูปที่ 12 แสดงตารางการแก้ไขข้อมูลนิคมอุตสาหกรรมและโรงงานอุตสาหกรรม	20
รูปที่ 13 แสดงแผนที่ตั้งโรงงานอุตสาหกรรมจังหวัดนนทบุรี	20
รูปที่ 14 แสดงแผนที่ตั้งอาคารประเภท ก จังหวัดสิงห์บุรีและนนทบุรี	21
รูปที่ 15 แสดงแผนที่ตั้งอาคารประเภท ก (โรงแรมและโรงพยาบาล) จังหวัดอ่างทอง ปทุมธานี พระนครศรีอยุธยา สิงห์บุรี และสมุทรปราการ	21
รูปที่ 16 แสดงแผนที่ตั้งโรงโม่บดหรือย่อยหิน	22
รูปที่ 17 แสดงแผนที่ตั้งโรงไฟฟ้าเก่า	22
รูปที่ 18 แสดงแผนที่ตั้งเตาเผาขยะมูลฝอย	23
รูปที่ 19 แสดงแผนที่ตั้งและจำนวนฟาร์มสุกรในเขตพื้นที่จังหวัดอ่างทอง	25
รูปที่ 20 แสดงหน้าหลักเว็บไซต์โครงการ	26

1.1 หลักการและเหตุผล

ตามยุทธศาสตร์ สำนักงานสิ่งแวดล้อมภาค การพัฒนาเทคโนโลยีและเครื่องมือในการจัดการสิ่งแวดล้อมที่มีประสิทธิภาพ ได้กำหนดกลยุทธ์พัฒนาระบบเฝ้าระวังและเตือนภัยสิ่งแวดล้อม ซึ่งสอดคล้องกับยุทธศาสตร์ กระทรวงทรัพยากรธรรมชาติและสิ่งแวดล้อม ภายใต้แผนปฏิบัติการ 4 ปี พ.ศ.2551-2554 ข้อ 2 พัฒนามาตรการและระบบบริหารจัดการพิบัติภัยและยุทธศาสตร์ 4 ปี สป.ทส. ข้อ 2 การพัฒนาการบริหารจัดการการป้องกันและบรรเทาภัยพิบัติจากธรรมชาติและมนุษย์ กลยุทธ์หลัก บูรณาการ ระบบสารสนเทศสิ่งแวดล้อมสำหรับติดตามและเปลี่ยนแปลงทรัพยากรธรรมชาติและสิ่งแวดล้อม

สำนักงานสิ่งแวดล้อมภาคที่ 6 นนทบุรี ในฐานะเป็นศูนย์บริการสารสนเทศด้านสิ่งแวดล้อม จึงจัดทำโครงการศูนย์บริการสารสนเทศสิ่งแวดล้อมตั้งแต่ปีงบประมาณ 2549 เพื่อจัดหาและนำเข้าข้อมูลเชิงพื้นที่ด้านสิ่งแวดล้อมรายสาขา ได้แก่ ข้อมูลคุณภาพแหล่งน้ำผิวดิน คุณภาพอากาศและเสียง ระบบกำจัดขยะชุมชน ระบบบำบัดน้ำเสีย มลพิษจากสารอันตรายและของเสียอันตราย แหล่งกำเนิดมลพิษ ฯ และดูแลบำรุงรักษาชุดคอมพิวเตอร์ระบบเผยแพร่และให้บริการข้อมูลเชิงพื้นที่ด้านทรัพยากรธรรมชาติและสิ่งแวดล้อมรายสาขาผ่านเครือข่ายอินเทอร์เน็ตให้สามารถบริการได้อย่างต่อเนื่อง โดยปีงบประมาณ 2552 จะเป็นการพัฒนาปรับปรุงข้อมูลให้ทันสมัยและจัดหาข้อมูลแหล่งกำเนิดมลพิษ 7 ประเภทตามประกาศกระทรวงทรัพยากรธรรมชาติและสิ่งแวดล้อม (เตาเผาขยะมูลฝอย เตาเผาศพ นิคมอุตสาหกรรมและโรงงานอุตสาหกรรม ฟาร์มสุกร โรงไฟฟ้าเก่า โรงโม่บดหรือย่อยหิน และอาคารประเภท ก) ภายใต้ระบบฐานข้อมูลโครงการให้ครอบคลุมมากยิ่งขึ้น

1.2 วัตถุประสงค์

- เพื่อจัดหาข้อมูลเชิงพื้นที่ด้านสิ่งแวดล้อมให้ครอบคลุมและเป็นระบบสามารถนำไปใช้ประโยชน์ในการเผยแพร่และให้บริการ
- เพื่อพัฒนาปรับปรุงข้อมูลเชิงพื้นที่ด้านสิ่งแวดล้อมที่มีอยู่ให้มีความถูกต้องและเป็นปัจจุบัน
- เพื่อเผยแพร่และให้บริการข้อมูลเชิงพื้นที่ด้านทรัพยากรธรรมชาติและสิ่งแวดล้อมรายสาขาผ่านเครือข่ายอินเทอร์เน็ต



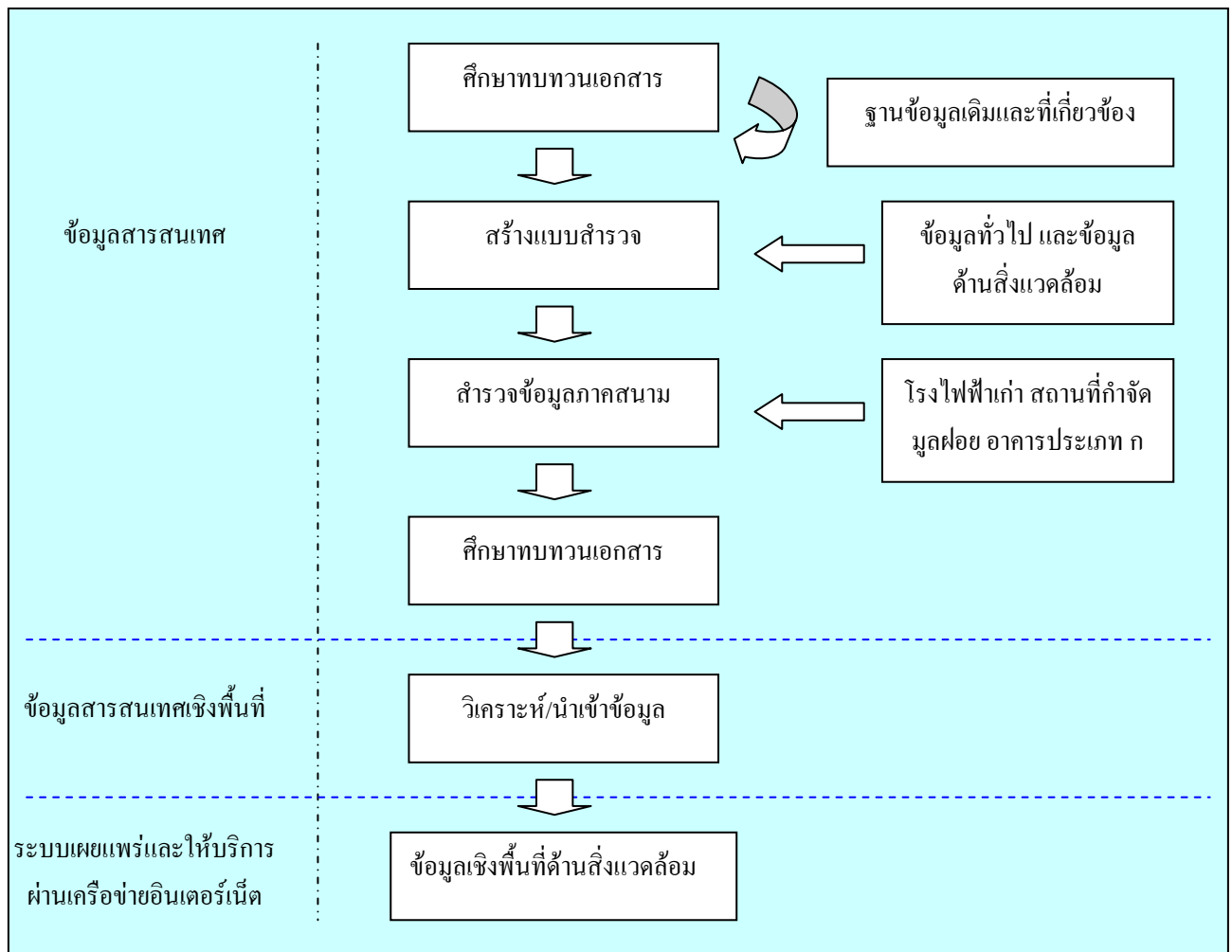
1.3 เป้าหมาย

- กลุ่มเป้าหมาย เจ้าหน้าที่สำนักงานสิ่งแวดล้อมภาค สำนักงานทรัพยากรธรรมชาติและสิ่งแวดล้อมจังหวัด นักเรียน นักศึกษา ประชาชน และหน่วยงานที่เกี่ยวข้อง
- พื้นที่ดำเนินการ 6 จังหวัดในพื้นที่รับผิดชอบของสำนักงาน คือ จังหวัดสิงห์บุรี อ่างทอง พระนครศรีอยุธยา ปทุมธานี นนทบุรี และสมุทรปราการ

1.4 วิธีดำเนินการศึกษา

- ศึกษาทบทวนเอกสาร
 - ศึกษาและทบทวนเอกสารที่เกี่ยวข้องในการจัดหาข้อมูลในการดำเนินงานโครงการศูนย์บริการสารสนเทศสิ่งแวดล้อมปี 2551 และศึกษาระบบเผยแพร่ และให้บริการข้อมูลเชิงพื้นที่ด้านทรัพยากรธรรมชาติและสิ่งแวดล้อมรายสาขาผ่านเครือข่ายอินเทอร์เน็ต
 - ศึกษาข้อมูลเชิงพื้นที่ด้านสิ่งแวดล้อมจากระบบฐานข้อมูลสารสนเทศของหน่วยงานที่เกี่ยวข้องเพื่อนำข้อมูลมาประยุกต์ใช้ในโครงการ
- สืบค้นข้อมูลภาคสนาม
 - ประสานสำนักงานทรัพยากรธรรมชาติและสิ่งแวดล้อมจังหวัด 6 จังหวัดในพื้นที่รับผิดชอบของสำนักงาน และสำนักงานปศุสัตว์จังหวัดอ่างทอง
 - ลงพื้นที่สำรวจข้อมูลเชิงพื้นที่ (จุดพิกัดทางภูมิศาสตร์) อาคารประเภท ก (โรงแรมและโรงพยาบาล) สถานที่กำจัดมูลฝอยเทศบาล โรงไฟฟ้าเก่า ฟาร์มสุกร
- วิเคราะห์และนำเข้าสู่ข้อมูลเชิงพื้นที่
 - วิเคราะห์ข้อมูลเชิงพื้นที่และเชิงบรรยายจากการสำรวจภาคสนาม และวิเคราะห์ข้อมูลเชิงพื้นที่ด้านสิ่งแวดล้อมจากระบบฐานข้อมูลสารสนเทศของหน่วยงานที่เกี่ยวข้อง
 - สร้างกลุ่มข้อมูลเชิงพื้นที่ด้านทรัพยากรธรรมชาติและสิ่งแวดล้อมรายสาขา
 - นำข้อมูลเข้าสู่ระบบเผยแพร่และให้บริการข้อมูลเชิงพื้นที่ด้านทรัพยากรธรรมชาติและสิ่งแวดล้อมรายสาขาผ่านเครือข่ายอินเทอร์เน็ต
- สรุปและเรียบเรียงเป็นรายงานโครงการศูนย์บริการสารสนเทศ สิ่งแวดล้อม ปีงบประมาณ 2552





รูปที่ 1 แสดงขั้นตอนการดำเนินงานโครงการ

1.5 ขอบเขตการดำเนินงาน

- ดำเนินการจัดหา ข้อมูลเชิงพื้นที่ด้านสิ่งแวดล้อม 10 ประเภท ได้แก่ ข้อมูลสถานที่กำจัดขยะชุมชน (เทศบาลที่ยกสถานะจาก อบต.) ข้อมูลอาคารประเภท ก (โรงแรมและโรงพยาบาล) 5 จังหวัด คือ จังหวัดปทุมธานี อ่างทอง พระนครศรีอยุธยา สิงห์บุรี และสมุทรปราการ ข้อมูลโรงโม่บดหรือย่อยหิน (6 จังหวัด) ข้อมูลโรงไฟฟ้าเก่า (6 จังหวัด) ข้อมูลฟาร์มสุกร (จังหวัดอ่างทอง) ข้อมูลนิคมอุตสาหกรรมและโรงงานอุตสาหกรรม (จังหวัดนนทบุรี) ข้อมูลเตาเผาศพ (จังหวัดพระนครศรีอยุธยา) ข้อมูลเตาเผาขยะมูลฝอย (จังหวัดพระนครศรีอยุธยา) ข้อมูลตำแหน่งท่อน้ำเสีย (จังหวัดสิงห์บุรี) ข้อมูลน้ำทิ้ง (จังหวัดสิงห์บุรี) และรวบรวมข้อมูลผลการตรวจวิเคราะห์ 6 ประเภท ได้แก่ ข้อมูลน้ำทิ้งจังหวัดสิงห์บุรี ปี 2552 ข้อมูลคุณภาพน้ำแหล่งน้ำผิวดิน ปี 2552 ข้อมูลระดับความดังเสียงปี 2552 ข้อมูลคุณภาพอากาศ ปี 2552 ข้อมูลคุณภาพน้ำท่อน้ำเสียจังหวัดสิงห์บุรีปี 2552 ข้อมูลคุณภาพน้ำระบบบำบัดน้ำเสียชุมชน ปี 2552



- ดำเนินการนำเข้าข้อมูลสู่ระบบเผยแพร่ และให้บริการข้อมูลเชิงพื้นที่ด้านทรัพยากรธรรมชาติและสิ่งแวดล้อมรายสาขาผ่านเครือข่ายอินเทอร์เน็ต ทางศูนย์บริการสารสนเทศสิ่งแวดล้อมของภูมิภาค
- การดูแลบำรุงรักษาระบบเผยแพร่และให้บริการข้อมูลเชิงพื้นที่ด้านทรัพยากรธรรมชาติและสิ่งแวดล้อมรายสาขาผ่านเครือข่ายอินเทอร์เน็ต ให้สามารถบริการได้อย่างต่อเนื่องผ่านเว็บไซต์ <http://reo06.envicluster.deqp.go.th>

1.6 ผลที่คาดว่าจะได้รับ

- ข้อมูลสิ่งแวดล้อมเชิงพื้นที่ได้รับการจัดเก็บและนำเข้าอย่างเป็นระบบ
- ข้อมูลสิ่งแวดล้อมเชิงพื้นที่สามารถนำมาปรับปรุงแก้ไขและประยุกต์ใช้ในภาพรวมของประเทศ
- ประชาชนสามารถใช้ประโยชน์จากข้อมูลสิ่งแวดล้อมเชิงพื้นที่ได้สะดวกและรวดเร็ว



2.1 ข้อมูลทั่วไปของพื้นที่

ขอบเขตการปกครอง

พื้นที่รับผิดชอบ 6 จังหวัด(สิงห์บุรี อ่างทอง พระนครศรีอยุธยา ปทุมธานี นนทบุรี และสมุทรปราการ) มีพื้นที่รวมกัน 7,499.741 ตารางกิโลเมตร หรือประมาณ 4,687,338.125 ไร่ โดยจังหวัดที่มีพื้นที่มากที่สุด คือ พระนครศรีอยุธยา ปทุมธานี สมุทรปราการ อ่างทอง สิงห์บุรีและ นนทบุรี ตามลำดับ ดังแสดงในตารางที่ 1 โดยรูปที่ 2 แสดงอาณาเขตติดต่อกับจังหวัดข้างเคียงในพื้นที่รับผิดชอบ 6 จังหวัด ดังนี้

ทิศเหนือ	ติดต่อกับ	จังหวัดชัยนาท นครสวรรค์
ทิศใต้	ติดต่อกับ	อ่าวไทย
ทิศตะวันออก	ติดต่อกับ	จังหวัดลพบุรี สระบุรี นครนายก ฉะเชิงเทรา
ทิศตะวันตก	ติดต่อกับ	จังหวัดสุพรรณบุรี นครปฐม

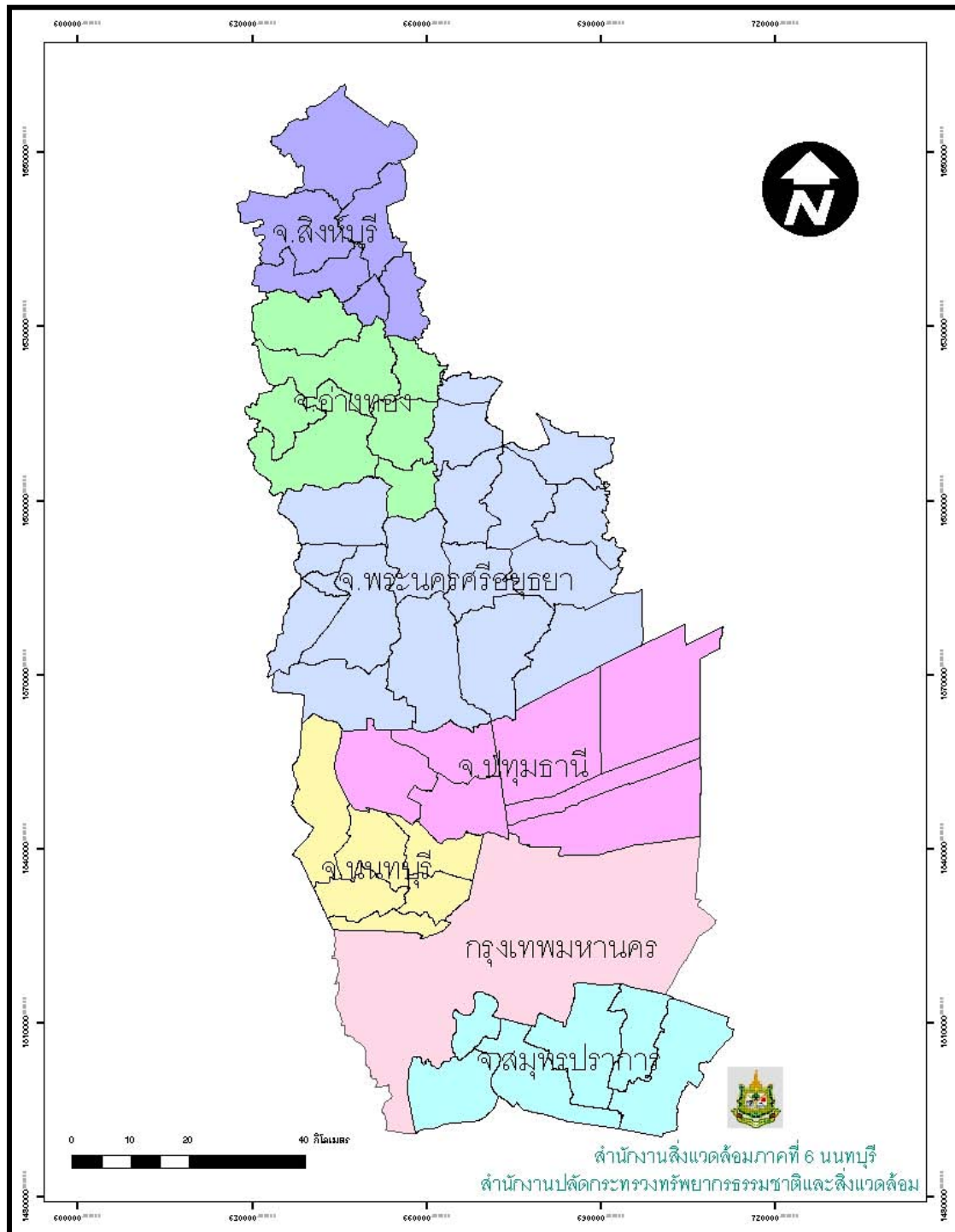
โดยกรุงเทพมหานครอยู่บริเวณตอนกลางของภาค

ตารางที่ 1 แสดงพื้นที่ของ 6 จังหวัดในพื้นที่รับผิดชอบของสำนักงาน

ลำดับ	จังหวัด	พื้นที่		ร้อยละ ของพื้นที่ทั้งหมด
		ตารางกิโลเมตร	ไร่	
1.	สิงห์บุรี	822.478	514,049	10.9
2.	อ่างทอง	968.372	613,120	13.1
3.	พระนครศรีอยุธยา	2,556.64	1,597,900	34.1
4.	ปทุมธานี	1,525.856	953,660	20.3
5.	นนทบุรี	622.303	388,939.375	8.3
6.	สมุทรปราการ	1,004.092	627,557.5	13.3
รวม 6 จังหวัด		7,499.741	4,687,338.125	100

ที่มา: กรมการปกครอง, 2552





รูปที่ 2 แสดงที่ตั้งและอาณาเขต



การปกครอง พื้นที่รับผิดชอบของสำนักงานสิ่งแวดล้อมภาคที่ 6 นนทบุรี แบ่งเขตการปกครองออกเป็น 2 ส่วน คือ

การปกครองส่วนภูมิภาค แบ่งออกเป็น 3 ระดับ คือ ระดับจังหวัด 6 จังหวัด ระดับอำเภอ 48 อำเภอ และระดับตำบล 484 ตำบล 3,491 หมู่บ้าน

การปกครองส่วนท้องถิ่น ประกอบด้วย องค์การบริหารส่วนจังหวัด 6 แห่ง เทศบาล 91 แห่ง และองค์การบริหารส่วนตำบล 330 แห่ง

ประชากร จากสถิติข้อมูลของกรมการปกครอง ปี 2552 พบว่าในพื้นที่รับผิดชอบของสำนักงาน มีประชากรรวมทั้งสิ้น 4,457,195 คน ความหนาแน่นของประชากรเฉลี่ยรวม 594 คน/ตารางกิโลเมตร โดยจังหวัดสมุทรปราการมีประชากรมากที่สุดคือ 1,159,569 คน ส่วนจังหวัดที่มีประชากรน้อยที่สุดคือจังหวัดสิงห์บุรี โดยมีประชากรจำนวน 215,404 คน ดังแสดงในตารางที่ 2

ตารางที่ 2 แสดงข้อมูลการแบ่งเขตการปกครองของพื้นที่รับผิดชอบของสำนักงาน

จังหวัด	การแบ่งเขตการปกครอง					จำนวนประชากร (คน)	ความหนาแน่น (คน/ตร.กม.)
	อำเภอ	ตำบล	หมู่บ้าน	เทศบาล	อบต.		
สิงห์บุรี	6	43	364	7	34	215,404	262
อ่างทอง	7	73	513	10	53	284,820	294
พระนครศรีอยุธยา	16	211	1,452	34	124	774,075	303
ปทุมธานี	7	60	494	14	52	951,200	623
นนทบุรี	6	52	329	10	35	1,072,127	1,723
สมุทรปราการ	6	45	339	16	32	1,159,569	1,155
รวม	48	484	3,491	91	330	4,457,195	594

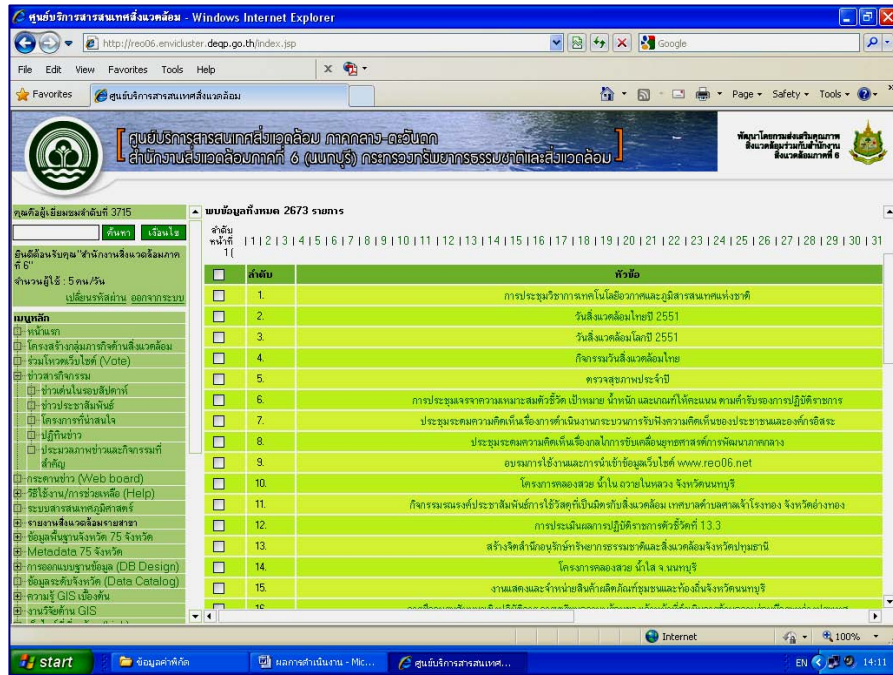
ที่มา: กรมการปกครอง, 2552

2.2 ข้อมูลทั่วไปของระบบ

- ข้อมูลทั่วไป

จัดทำและนำเข้าข่าวสารประชาสัมพันธ์เกี่ยวกับกิจกรรม และ โครงการต่าง ๆ ที่น่าสนใจของสำนักงาน ดังรูปที่ 3

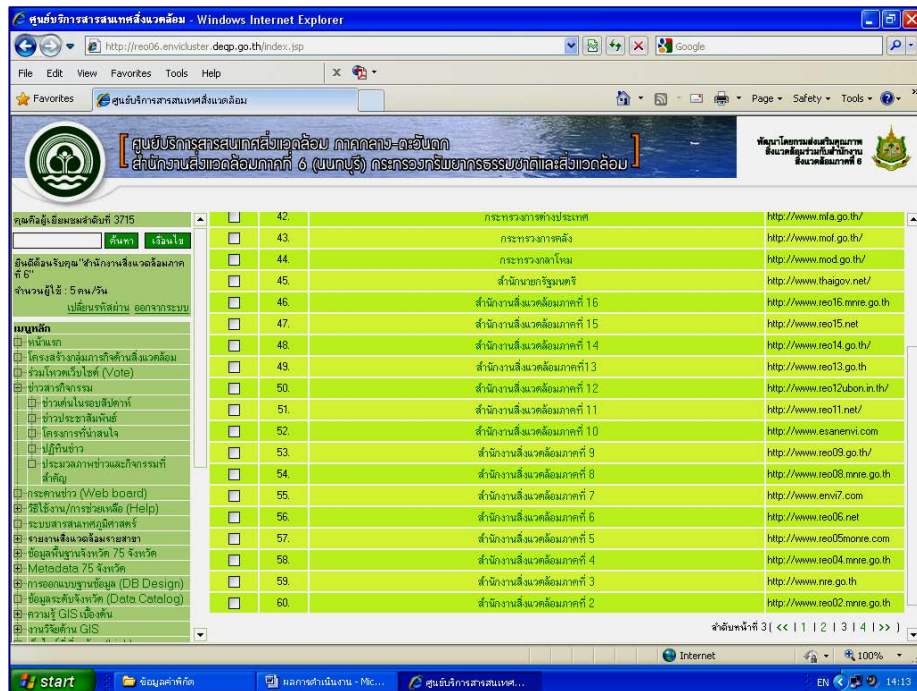




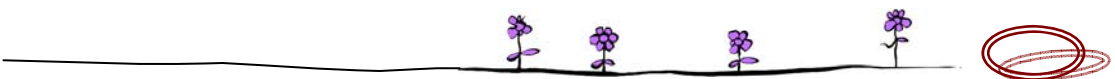
รูปที่ 3 แสดงหัวข้อข่าวที่นำเข้าเผยแพร่ในระบบ

- เว็บไซต์ที่เกี่ยวข้อง

ปรับแก้ข้อมูล Link เว็บไซต์ที่เกี่ยวข้องที่ไม่ได้ใช้งานแล้ว ให้ link กับ เว็บไซต์ที่เปิดใช้งานอยู่ ดังรูปที่ 4

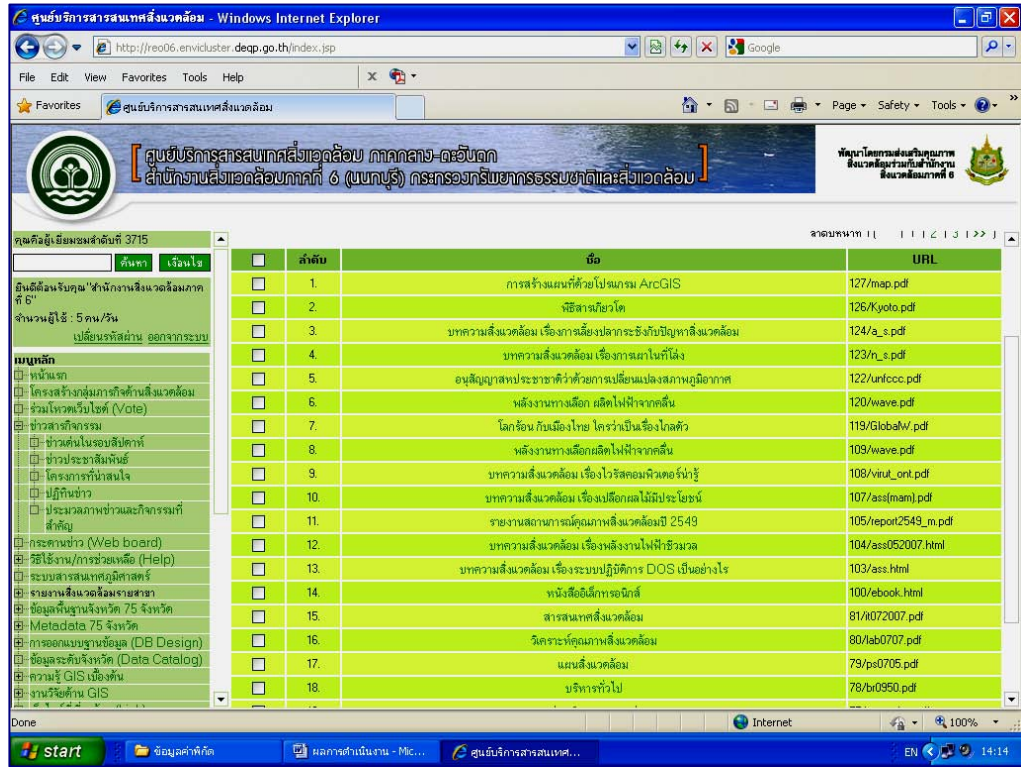


รูปที่ 4 แสดงชื่อหน่วยงานและ URL ที่ Link ข้อมูล



- ข้อมูล Download

จัดทำและนำเข้าข้อมูลเพื่อเผยแพร่ประชาสัมพันธ์เกี่ยวกับสิ่งแวดล้อมโดยข้อมูลที่ให้บริการส่วนใหญ่เป็นข้อมูล ประชาสัมพันธ์ และรายงานต่าง ๆ ดังรูปที่ 5

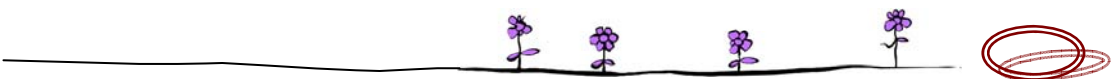


รูปที่ 5 แสดงชื่อข้อมูลที่ให้บริการ Download

2.3 ข้อมูลเชิงพื้นที่ด้านสิ่งแวดล้อมรายสาขา

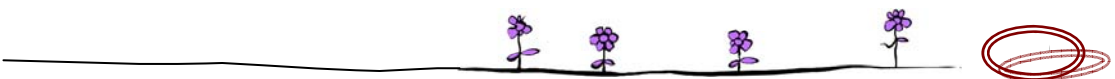
- ข้อมูลคุณภาพน้ำผิวดิน

นำเข้าข้อมูลคุณภาพน้ำผิวดิน ปี 2552 ในพื้นที่รับผิดชอบของสำนักงานสิ่งแวดล้อมภาคที่ 6 นนทบุรี จากสถานีตรวจวัดคุณภาพน้ำที่กรมควบคุมมลพิษกำหนด ทั้ง 36 แห่ง (ติดตามตรวจสอบ 3 ครั้ง) โดยผลการตรวจวัดคุณภาพน้ำผิวดินเป็นผลการตรวจวิเคราะห์โดยห้องปฏิบัติการตรวจวิเคราะห์ สำนักงานสิ่งแวดล้อมภาคที่ 6 นนทบุรี ทั้งนี้พารามิเตอร์ที่นำเข้า ได้แก่ อุณหภูมิอากาศ อุณหภูมิน้ำ ความเป็นกรดและด่าง ค่าออกซิเจนละลาย (DO) ค่าบีโอดี (BOD) สารแขวนลอย แอมโมเนีย ไนไตรต์ ไนเตรต ผลรวมฟอสฟอรัส แบคทีเรียกลุ่มโคลิฟอร์มทั้งหมด แบคทีเรียกลุ่มฟีคอลโคลิฟอร์ม ความกระด้างทั้งหมด ความขุ่น ของแข็งทั้งหมด ดังแสดงในตารางที่ 3 โดยรูปที่ 6 แสดงรายงานข้อมูลคุณภาพน้ำ ปี 2552



ตารางที่ 3 แสดงข้อมูลสถานีตรวจวัดและครั้งที่ตรวจวัดคุณภาพน้ำที่นำเข้าสู่ระบบเผยแพร่

แหล่งน้ำ	สถานี	ปีงบประมาณ 2552		
		ครั้งที่ 1	ครั้งที่ 2	ครั้งที่ 3
แม่น้ำเจ้าพระยา	CH01	√	√	√
	CH03	√	√	√
	CH06	√	√	√
	CH08	√	√	√
	CH10	√	√	√
	CH12	√	√	√
	CH15	√	√	√
	CH16.1	√	√	√
	CH17	√	√	√
	CH18	√	√	√
	CH20	√	√	√
	CH21	√	√	√
	CH21.1	√	√	√
	CH24	√	√	√
	CH25	√	√	√
	CH27	√	√	√
CH28	√	√	√	
คลองเชื่อมต่อแม่น้ำเจ้าพระยา	BPC	√	√	√
	SRC	√	√	√
	PKC	√	√	√
	LLC	√	√	√
	DKC	√	√	√
	BYC	√	√	√
	MOC	√	√	√
	BNC	√	√	√
	BKC	√	√	√
แม่น้ำป่าสัก	PS01	√	√	√
	PS02	√	√	√
	PS03	√	√	√
แม่น้ำคปบุรี	LB01	√	√	√
	LB02	√	√	√
	LB05	√	√	√
แม่น้ำน้อย	NO01	√	√	√
	NO02	√	√	√
	NO03	√	√	√
	NO04	√	√	√
	NO04.1	√	√	√
	NO05	√	√	√



ตารางแสดง คุณภาพน้ำ สล. 6 ปี 2552

รหัสสถานีตรวจวัด	วันที่เก็บข้อมูล	อุณหภูมิของอากาศ (c)	อุณหภูมิของน้ำ (c)	ความเข้มข้นกรดและด่าง (pH)	ค่าความขุ่น (ppt)	ค่าการแพร่กระจายของสารพิษ (mg/cm)	ออกซิเจนละลาย (DO) (มก./ล.)	บีโอดี (BOD) (มก./ล.)	ซีโอดี (COD) (มก./ล.)	สารแขวนลอย (มก./ล.)	แอมโมเนีย (NH3) ในหน่วยไนโตรเจน (มก./ล.)	ไนโตรเจน (มก./ล.)	ไนเตรต (no3) ในหน่วยไนโตรเจน (มก./ล.)	ผลรวมฟอสเฟต (มก./ล.)	แบคทีเรียกลุ่มโคลิฟอร์มทั้งหมด (Total Coliform Bacteria) (จำนวน/100 มล.)	แบคทีเรียกลุ่มอีโคไล (Fecal Coliform Bacteria) (จำนวน/100 มล.)	โครเมียม (Cr) (มก./ล.)	แคดเมียม (Cd) (มก./ล.)	นิกเกิล (Ni) (มก./ล.)	ตะกั่ว (Pb) (มก./ล.)
CH01	2009-03-02	-	29.9	7.0	11.50	0.22	2.70	3.80	-	53.00	1.00	0.82	0.55	0.19	13000.00	4900.00	0.00	0.00	0.00	0.01
	ค่าเฉลี่ย	0	29.9	7	11.5	0.22	2.7	3.8	0	53	1	0.82	0.55	0.19	13,000	4,900	0	0	0	0.01
CH03	2009-03-02	-	29.9	7.3	7.10	0.12	3.80	4.40	-	34.00	1.05	0.91	0.84	0.26	7900.00	1700.00	-	-	-	-
	ค่าเฉลี่ย	0	29.9	7.3	7.1	0.12	3.8	4.4	0	34	1.05	0.91	0.84	0.26	7,900	1,700	0	0	0	0
CH06	2009-03-02	-	29.6	7.1	1.70	0.33	2.10	10.20	-	29.00	4.34	0.17	0.63	0.69	92000.00	11000.00	-	-	-	-
	ค่าเฉลี่ย	0	29.6	7.1	1.7	0.33	2.1	10.2	0	29	4.34	0.17	0.63	0.69	92,000	11,000	0	0	0	0
CH08	2009-03-02	-	29.4	6.7	0.30	0.59	3.20	3.30	-	24.00	0.42	0.10	1.55	0.22	13000.00	3300.00	0.00	0.00	0.00	0.01
	ค่าเฉลี่ย	0	29.4	6.7	0.3	0.59	3.2	3.3	0	24	0.42	0.1	1.55	0.22	13,000	3,300	0	0	0	0.01
CH10	2009-03-02	-	29.3	7.1	0.10	0.30	1.30	3.80	-	15.00	0.42	0.22	1.40	0.21	35000.00	4900.00	0.00	0.00	0.00	0.01
	ค่าเฉลี่ย	0	29.3	7.1	0.1	0.3	1.3	3.8	0	15	0.42	0.22	1.4	0.21	35,000	4,900	0	0	0	0.01
CH12	2009-03-02	-	29.4	7.1	0.00	0.23	2.50	2.00	-	17.00	0.16	0.13	1.17	0.12	24000.00	3300.00	-	-	-	-
	ค่าเฉลี่ย	0	29.4	7.1	0	0.23	2.5	2	0	17	0.16	0.13	1.17	0.12	24,000	3,300	0	0	0	0
CH15	2009-	-	29.5	6.7	0.00	0.20	3.10	1.70	-	20.00	0.06	0.01	0.54	0.02	11000.00	2100.00	0.00	0.00	0.00	0.01

รูปที่ 6 แสดงรายงานข้อมูลคุณภาพน้ำ ปี 2552

- ข้อมูลคุณภาพอากาศ

นำเข้าข้อมูลคุณภาพอากาศเป็นรายเดือน ปี 2551 (ตุลาคม-ธันวาคม) และ ปี 2552 (เดือนมกราคม – สิงหาคม) ซึ่งเป็นข้อมูลที่ได้จากสถานีตรวจวัดที่กรมควบคุมมลพิษกำหนด 9 สถานี โดยเป็นสถานีตรวจวัดที่ตั้งอยู่ในจังหวัดสมุทรปราการ 5 แห่ง นนทบุรี 2 แห่ง ปทุมธานีและพระนครศรีอยุธยา จังหวัดละ 1 แห่ง ดังแสดงในตารางที่ 4 โดยที่รูปที่ 7 แสดงรายงานข้อมูลคุณภาพอากาศปี 2551



ตารางที่ 4 แสดงข้อมูลจุดตรวจวัดและประเภทข้อมูลคุณภาพอากาศที่นำเข้าสู่ระบบเผยแพร่

ชื่อจุดตรวจวัด	รายการข้อมูล	SO ₂ เฉลี่ย	NO ₂ เฉลี่ย	CO เฉลี่ย 1	CO เฉลี่ย	PM-10	O ₃ เฉลี่ย
		1 ชม. (ppb)	1 ชม. (ppb)	ชม. (ppm)	8 ชม. (ppm)	เฉลี่ย 24 ชม. (ug/m ³)	1 ชม. (ppb)
กรมพลังงานทดแทนและอนุรักษ์พลังงาน (บริษัท กฟผ. จำกัดมหาชน)	กันยายน 2551	0.0040	0.0165	0.8	0.8	0.0449	0.0478
	ตุลาคม 2551	0.0033	0.0257	1.0	1.0	0.0507	0.0551
	พฤศจิกายน 2551	0.0040	0.0279	1.0	1.0	0.0666	0.0525
	ธันวาคม 2551	0.0044	0.0319	1.2	1.2	0.0686	0.0641
	มกราคม 2552	0.0027	0.0330	0.9	0.9	0.0658	0.0274
	กุมภาพันธ์ 2552	0.0025	0.0296	1.2	1.2	0.0711	0.0299
	มีนาคม 2552					0.0413	0.0188
	เมษายน 2552					0.0462	0.0191
	พฤษภาคม 2552		0.0099	0.7	0.7	0.0438	0.0198
	มิถุนายน 2552	0.0018	0.0136	0.6	0.6	0.0327	0.0143
	กรกฎาคม 2552	0.0030	0.0160	0.6	0.6	0.0330	0.0131
สิงหาคม 2552	0.0010	0.0180	0.3	0.3	0.0279	0.0131	
มหาวิทยาลัยสุโขทัยธรรมาราช อําเภอปากเกร็ด จังหวัด นนทบุรี	กันยายน 2551	0.0045	0.0109	0.5	0.5	0.0382	0.0113
	ตุลาคม 2551	0.0048	0.0143	0.8	0.8	0.0426	0.0154
	พฤศจิกายน 2551	0.0082	0.0156	0.5	0.5	0.0445	0.0243
	ธันวาคม 2551	0.0075	0.0216	0.6	0.6	0.0626	0.0311
	มกราคม 2552	0.0072	0.0246	0.9	0.9	0.0745	0.0334
	กุมภาพันธ์ 2552	0.0049	0.0223	0.7	0.7	0.0565	0.0209
	มีนาคม 2552	0.0044	0.0198	0.8	0.8	0.0435	0.0168
	เมษายน 2552	0.0057	0.0192	0.6	0.6	0.0504	0.0186
	พฤษภาคม 2552	0.0052	0.0187	0.7	0.6	0.0478	0.0138
	มิถุนายน 2552	0.0046	0.0154	0.7	0.7	0.0372	0.0100
	กรกฎาคม 2552	0.0040	0.0150	0.5	0.5	0.0432	0.0011
สิงหาคม 2552	0.0040	0.0150	0.5	0.5	0.0535	0.0120	
กรมทรัพยากรธรณี อําเภอพระประแดง จังหวัดสมุทรปราการ	กันยายน 2551	1.0	14.9			0.0361	0.0029
	ตุลาคม 2551	1.7	20.5			0.0437	0.0059
	พฤศจิกายน 2551	1.5	24.4			0.0470	0.0089
	ธันวาคม 2551	1.5	30.2			0.0709	0.0100
	มกราคม 2552	1.6	30.4			0.0683	0.0139
	กุมภาพันธ์ 2552	2.0	18.9			0.0473	0.0161
	มีนาคม 2552	1.6	16.0			0.0377	0.0202
	เมษายน 2552	2.6	18.1			0.0495	0.0145
	พฤษภาคม 2552	1.5	20.9			0.0290	
	มิถุนายน 2552						
กรกฎาคม 2552	1.0	13.0					
สิงหาคม 2552	2.0	17.0			0.0401		
ค่ามาตรฐาน		300	170	30	9	120	100



ตารางที่ 4 แสดงข้อมูลจุดตรวจวัดและประเภทข้อมูลคุณภาพอากาศที่นำเข้าสู่ระบบเผยแพร่ (ต่อ)

ชื่อจุดตรวจวัด	รายการข้อมูล	SO ₂ เฉลี่ย	NO ₂ เฉลี่ย	CO เฉลี่ย 1	CO เฉลี่ย	PM-10	O ₃ เฉลี่ย
		1 ชม. (ppb)	1 ชม. (ppb)	ชม. (ppm)	8 ชม. (ppm)	เฉลี่ย 24 ชม. (ug/m ³)	1 ชม. (ppb)
การเคหะชุมชนบางพลี อำเภอบางพลี จังหวัดสมุทรปราการ	กันยายน 2551	0.0020	0.0106	0.4	0.4	0.0413	0.0154
	ตุลาคม 2551	0.0020	0.0162	0.6	0.6	0.0544	0.0195
	พฤศจิกายน 2551	0.0021	0.0188	0.6	0.6	0.0650	0.0237
	ธันวาคม 2551	0.0015	0.0132	0.7	0.7	0.0821	0.0290
	มกราคม 2552	0.0016	0.0205	0.8	0.8	0.0815	0.0345
	กุมภาพันธ์ 2552	0.0010	0.0119	0.6	0.6	0.0640	0.0326
	มีนาคม 2552	0.0012	0.0100	0.4	0.4	0.0399	0.0277
	เมษายน 2552	0.0019	0.0126	0.5	0.5	0.0461	0.0326
	พฤษภาคม 2552	0.0021	0.0134	0.5	0.5	0.0367	0.0294
	มิถุนายน 2552	0.0009	0.0059	0.3	0.3	0.0206	0.0226
	กรกฎาคม 2552	0.0020	0.0080	0.3	0.3	0.0290	0.0190
	สิงหาคม 2552	0.0020	0.0100	0.3	0.3	0.0331	0.0230
ศูนย์ฟื้นฟูอาชีพคนพิการและทุพพลภาพ อำเภอพระ ประแดง จังหวัดสมุทรปราการ	กันยายน 2551	0.0020	0.0177	0.2	0.2	0.0343	
	ตุลาคม 2551	0.0015	0.0244	0.3	0.3	0.0463	
	พฤศจิกายน 2551	0.0032	0.0291	0.3	0.3	0.0533	
	ธันวาคม 2551	0.0032	0.0307	0.4	0.4	0.0766	
	มกราคม 2552	0.0030	0.0280	0.3	0.3	0.0760	0.0290
	กุมภาพันธ์ 2552	0.0028	0.0219	0.2	0.2	0.0644	0.0239
	มีนาคม 2552	0.0031	0.0162	0.2	0.2	0.0373	0.0130
	เมษายน 2552	0.0029	0.0181	0.1	0.1	0.0422	0.0169
	พฤษภาคม 2552	0.0020	0.0180	0.1	0.1	0.0404	0.0157
	มิถุนายน 2552	0.0012	0.0128	0.1	0.1	0.0287	0.0072
	กรกฎาคม 2552	0.0020	0.0130	0.1	0.1	0.0317	0.0110
สิงหาคม 2552	0.0020	0.0160	0.1	0.1	0.0338	0.0140	
ศาลากลาง อำเภอเมือง จังหวัดสมุทรปราการ	กันยายน 2551	3.1	16.2			0.0264	
	ตุลาคม 2551	2.8	28.9	0.9	0.9	0.0584	0.0111
	พฤศจิกายน 2551	3.6	32.5	0.8	0.8	0.0642	0.0125
	ธันวาคม 2551	5.0	41.7	0.9	0.9	0.0854	0.0174
	มกราคม 2552	4.5	38.5	0.8	0.8	0.0858	0.0206
	กุมภาพันธ์ 2552	4.5	34.3	0.8	0.8	0.0699	0.0206
	มีนาคม 2552	2.9	24.8	0.8	0.8	0.0479	0.0135
	เมษายน 2552	2.9	24.8	0.7	0.7	0.0558	0.0149
	พฤษภาคม 2551	2.7	29.1	0.9	0.9	0.0542	0.0110
	มิถุนายน 2552	2.1	23.9	0.7	0.7	0.0453	0.0065
	กรกฎาคม 2552	3.0	24.0	0.8	0.8	0.0488	0.0060
สิงหาคม 2552	3.0	26.0	0.9	0.9	0.0489	0.0080	
ค่ามาตรฐาน		300	170	30	9	120	100



ตารางที่ 4 แสดงข้อมูลจุดตรวจวัดและประเภทข้อมูลคุณภาพอากาศที่นำเข้าสู่ระบบเผยแพร่ (ต่อ)

ชื่อจุดตรวจวัด	รายการข้อมูล	SO ₂ เฉลี่ย 1 ชม. (ppb)	NO ₂ เฉลี่ย 1 ชม. (ppb)	CO เฉลี่ย 1 ชม. (ppm)	CO เฉลี่ย 8 ชม. (ppm)	PM-10 เฉลี่ย 24 ชม. (ug/m ³)	O ₃ เฉลี่ย 1 ชม. (ppb)
โรงจักรพระนครใต้ อำเภอพระประแดง จังหวัดสมุทรปราการ	กันยายน 2551	6.5	10.0	0.4	0.4	0.0366	0.0149
	ตุลาคม 2551	4.2	19.5	0.6	0.6	0.0480	0.0207
	พฤศจิกายน 2551	5.1	28.4	0.6	0.6	0.0608	0.0224
	ธันวาคม 2551	4.0	26.2	0.8	0.8	0.0904	0.0302
	มกราคม 2552	6.4	26.3	0.7	0.7	0.0841	0.0330
	กุมภาพันธ์ 2552	5.1	12.6	0.5	0.5	0.0644	0.0347
	มีนาคม 2552	3.1	11.2	0.4	0.4	0.0349	0.0281
	เมษายน 2552	3.1	15.4	0.5	0.5	0.0410	0.0291
	พฤษภาคม 2552	3.3	15.8	0.5	0.5	0.0384	0.0247
	มิถุนายน 2552	2.5	7.1	0.3	0.3	0.0258	0.0194
	กรกฎาคม 2552	3.0	8.0	0.3	0.3	0.0332	0.0170
สิงหาคม 2552	3.0	11.0	0.3	0.3	0.0315	0.0210	
มหาวิทยาลัยกรุงเทพ วิทยาเขตรังสิต อำเภอคลองหลวง จังหวัดปทุมธานี	กันยายน 2551	0.0036	0.0120	0.4	0.4	0.0433	0.0147
	ตุลาคม 2551	0.0037	0.0149	0.5	0.5	0.0291	0.0192
	พฤศจิกายน 2551	0.0055	0.0185	0.5	0.5	0.0277	0.0251
	ธันวาคม 2551	0.0045	0.0232	0.5	0.5	0.0338	0.0314
	มกราคม 2552	0.0045	0.271	0.7	0.7	0.0386	0.0340
	กุมภาพันธ์ 2552	0.0058	0.0291	0.7	0.7	0.0361	0.0233
	มีนาคม 2552	0.0084	0.0162	0.7	0.7	0.0382	0.0178
	เมษายน 2552	0.0055	0.0144	0.6	0.6	0.0428	0.0169
	พฤษภาคม 2552	0.0037	0.0187	0.4	0.4	0.0337	0.0141
	มิถุนายน 2552	0.0050	0.0154	0.4	0.4	0.0369	0.0129
	กรกฎาคม 2552	0.0050	0.0130	0.3	0.3	0.0380	0.0120
สิงหาคม 2552	0.0040	0.0110	0.4	0.4	0.0444	0.0130	
โรงเรียนอยุธยาวิทยาลัย อำเภอพระนครศรีอยุธยา จังหวัดพระนครศรีอยุธยา	กันยายน 2551	0.0018	0.0102	0.2	0.2	0.0304	0.0140
	ตุลาคม 2551	0.0025	0.0132	0.3	0.3	0.0365	0.0156
	พฤศจิกายน 2551	0.0017	0.0141	0.3	0.3	0.0500	0.0244
	ธันวาคม 2551	0.0015	0.0150	0.5	0.5	0.0724	0.0306
	มกราคม 2552	0.0012	0.0201	0.6	0.6	0.0870	0.0327
	กุมภาพันธ์ 2552	0.0022	0.0215	0.6	0.6	0.0899	0.0273
	มีนาคม 2552	0.0026	0.0151	0.2	0.2	0.0524	0.0284
	เมษายน 2552	0.0014	0.0134	0.2	0.2	0.0483	0.0248
	พฤษภาคม 2552	0.0014	0.0118	0.3	0.3	0.0374	0.0218
	มิถุนายน 2552	0.0009	0.0096	0.1	0.1	0.0320	0.0178
	กรกฎาคม 2552	0.0010	0.0090	0.3	0.3	0.0313	0.0150
สิงหาคม 2552	0.0020	0.0012	0.4	0.4	0.0378	0.0170	
ค่ามาตรฐาน		300	170	30	9	120	100



รายงาน - Windows Internet Explorer
 http://re06.envcluster.deqp.go.th/environment/ReportEnvironmentTable.jsp?reg_code=6&dsHead=คุณภาพอากาศ&servitable=air_measured&min_date=2009&priv_code=&theamp=&tam_code=&priv...

ตารางแสดง คุณภาพอากาศ สสจ. 6 ถ 2552

รหัส	วันที่เก็บข้อมูล	ระยะเวลาตรวจวัดคุณภาพอากาศ	ก๊าซคาร์บอนมอนอกไซด์ (ppm)เฉลี่ย 1 ชั่วโมง	ก๊าซคาร์บอนมอนอกไซด์ (ppm)เฉลี่ย 8 ชั่วโมง	ก๊าซไนโตรเจนไดออกไซด์ (ppm)	ก๊าซโอโซน (ppm)	ก๊าซซัลเฟอร์ไดออกไซด์ (ppm)เฉลี่ย 1 ชั่วโมง	ก๊าซซัลเฟอร์ไดออกไซด์ (ppm)เฉลี่ย 24 ชั่วโมง	ก๊าซซัลเฟอร์ไดออกไซด์ (ppm)เฉลี่ย 1 ปี	ตะกั่ว (มก./ลบ.ม)	ฝุ่นละอองขนาดเล็กไม่เกิน 10 ไมครอน (มก./ลบ.ม)เฉลี่ย 24 ชั่วโมง	ฝุ่นละอองขนาดเล็กไม่เกิน 10 ไมครอน (มก./ลบ.ม)เฉลี่ย 1 ปี	ฝุ่นละอองขนาดเล็กไม่เกิน 100 ไมครอน (มก./ลบ.ม)เฉลี่ย 24 ชั่วโมง	ฝุ่นละอองขนาดเล็กไม่เกิน 100 ไมครอน (มก./ลบ.ม)เฉลี่ย 1 ปี	ประเภทคุณภาพอากาศ
AIR000009	2009-01-31	-	0.60	0.60	0.02	0.03	0.00	-	-	-	0.09	-	-	-	-
	2009-02-28	-	0.60	0.60	0.02	0.03	0.02	-	-	-	0.09	-	-	-	-
	ค่าเฉลี่ย	0	0.6	0.6	0.02	0.03	0.01	0	0	0	0.09	0	0	0	0
AIR000002	2009-01-31	-	0.30	0.30	0.03	0.03	0.00	-	-	-	0.08	-	-	-	-
	2009-02-28	-	0.20	0.20	0.02	0.02	0.00	-	-	-	0.06	-	-	-	-
	ค่าเฉลี่ย	0	0.25	0.25	0.02	0.02	0	0	0	0	0.07	0	0	0	0
AIR000001	2009-01-31	-	0.80	0.80	38.50	0.02	4.50	-	-	-	0.06	-	-	-	-
	ค่าเฉลี่ย	0	0.8	0.8	38.5	0.02	4.5	0	0	0	0.06	0	0	0	0
AIR000008	2009-01-31	-	0.70	0.70	0.03	0.03	0.00	-	-	-	0.04	-	-	-	-
	2009-02-28	-	0.70	0.70	0.03	0.02	0.01	-	-	-	0.04	-	-	-	-
	ค่าเฉลี่ย	0	0.7	0.7	0.03	0.02	0	0	0	0	0.04	0	0	0	0
AIR000006	2009-01-31	-	0.90	0.90	0.02	0.03	0.01	-	-	-	0.07	-	-	-	-
	2009-02-28	-	0.70	0.70	0.02	0.02	0.00	-	-	-	0.06	-	-	-	-
	ค่าเฉลี่ย	0	0.8	0.8	0.02	0.02	0	0	0	0	0.06	0	0	0	0
AIR000004	2009-01-31	-	0.80	0.80	0.02	0.03	0.00	-	-	-	0.08	-	-	-	-

รูปที่ 7 แสดงรายงานข้อมูลคุณภาพอากาศ ปี 2552

- ข้อมูลคุณภาพเสียง

นำเข้าข้อมูลคุณภาพเสียงปี 2551 จากข้อมูลสถานีตรวจวัดที่กรมควบคุมมลพิษ กำหนด 3 สถานี โดยเป็นคุณภาพเสียงบริเวณพื้นที่ทั่วไป ดังแสดงในตารางที่ 5 โดยรูปที่ 8 แสดงรายงานข้อมูลระดับความดังเสียง ปี 2551



ตารางที่ 5 แสดงข้อมูลคุณภาพเสียงตามจุดตรวจวัดที่นำเข้าสู่ระบบเผยแพร่

ชื่อจุดตรวจวัด	รายการข้อมูล	ค่าต่ำสุด (dBA)	ค่าสูงสุด (dBA)	ค่าระดับเสียงเฉลี่ย (Leq) 24 ชั่วโมง (dBA)
กรมพลังงานทดแทนและอนุรักษ์พลังงาน อำเภอบางกรวย จังหวัดนนทบุรี	สิงหาคม 2551	64.3	71.9	66.3
	กันยายน 2551	64.7	65.8	65.3
	ตุลาคม 2551	64.7	67.2	65.9
	พฤศจิกายน 2551	64.8	67.0	65.7
	ธันวาคม 2551	65.2	66.6	65.8
มหาวิทยาลัยสุโขทัยธรรมาธิราช ถนนแจ้งวัฒนะ อำเภอปากเกร็ด จังหวัดนนทบุรี	สิงหาคม 2551	52.9	64.5	56.6
	กันยายน 2551	52.5	66.5	57.1
	ตุลาคม 2551	53.2	60.4	56.8
	พฤศจิกายน 2551	52.5	62.6	55.9
	ธันวาคม 2551	52.8	62.5	58.3
มหาวิทยาลัยกรุงเทพ วิทยาเขตรังสิต อำเภอลองหลวง จังหวัดปทุมธานี	สิงหาคม 2551	52.3	66.2	56.4
	กันยายน 2551	53.7	61.3	57.7
	ตุลาคม 2551	54.0	63.4	57.4
	พฤศจิกายน 2551	54.7	65.5	58.2
	ธันวาคม 2551	51.4	57.9	55.6
ค่ามาตรฐาน ระดับเสียงเฉลี่ย (Leq) 24 ชั่วโมง (dBA)				70



2008-03-31	-	-	53.30	64.70	56.30	-
2008-04-30	-	-	53.70	62.20	57.30	-
2008-05-31	-	-	53.00	67.60	57.20	-
2008-06-30	-	-	53.30	62.30	56.20	-
2008-07-31	-	-	52.80	63.40	56.00	-
ค่าเฉลี่ย	0	0	53.33	63.31	56.31	0
NOI000008	2008-01-31	-	52.00	66.90	57.00	-
	2008-02-29	-	51.50	60.50	56.40	-
	2008-03-31	-	53.60	63.30	57.50	-
	2008-04-30	-	52.80	61.60	56.00	-
	2008-05-31	-	50.50	63.80	55.10	-
	2008-06-30	-	51.30	63.70	56.40	-
	2008-07-31	-	51.50	61.50	54.80	-
ค่าเฉลี่ย	0	0	51.89	63.04	56.17	0
NOI000006	2008-08-31	-	52.30	64.50	56.60	-
	2008-09-30	-	52.50	66.50	57.10	-
	2008-10-31	-	53.20	60.40	56.80	-
	2008-11-30	-	52.50	62.60	55.90	-
	2008-12-31	-	52.80	62.50	58.30	-
ค่าเฉลี่ย	0	0	52.78	63.3	56.94	0
NOI000007	2008-08-31	-	64.30	71.90	66.30	-
	2008-09-30	-	64.70	65.80	65.30	-
	2008-10-31	-	64.70	67.20	65.90	-
	2008-11-30	-	64.80	67.00	65.70	-
	2008-12-31	-	65.20	66.60	65.80	-
ค่าเฉลี่ย	0	0	64.74	67.7	65.8	0
NOI000008	2008-08-31	-	52.30	66.20	56.40	-
	2008-09-30	-	53.70	61.30	57.70	-
	2008-10-31	-	54.00	63.40	57.40	-
	2008-11-30	-	54.70	65.50	58.20	-
	2008-12-31	-	51.40	57.90	55.60	-
ค่าเฉลี่ย	0	0	53.22	62.86	57.06	0

รูปที่ 8 แสดงรายงานข้อมูลระดับความดังเสียง ปี 2551

- ข้อมูลระบบกำจัดขยะชุมชน

ตรวจสอบความถูกต้องของข้อมูลระบบกำจัดขยะชุมชนระดับเทศบาลในระบบเผยแพร่ข้อมูล โดยตรวจสอบ ชื่อรหัส และชื่อสถานข้อมูลสถานที่กำจัดขยะมูลฝอย และแก้ไขข้อมูลที่ตั้ง ตำบล อำเภอ ชื่อเทศบาล พื้นที่รับผิดชอบ จำนวน 86 แห่ง ดังรูปที่ 9

ข้อมูลรายการสารมลพิษสิ่งแวดล้อม - Microsoft Internet Explorer

Address: http://real06.enwickster.deqp.go.th/index.jsp

ศูนย์บริการสารสนเทศสิ่งแวดล้อม กรมควบคุมมลพิษ
สำนักงานสิ่งแวดล้อมภาคที่ 6 (ขอนแก่น) กรมการสิ่งแวดล้อมเขตภาคตะวันออกเฉียงเหนือ

ตรวจแก้ไขข้อมูลรหัสพื้นที่ 1816

ชื่อที่ตั้งตรวจแก้ไข: "สำนักงานสิ่งแวดล้อมภาคที่ 6"
จำนวนผู้ใช้: 6 คน/วัน

เมนูหลัก

- หน้าแรก
- โครงสร้างข้อมูลทางสิ่งแวดล้อม
- รวมโหวตเว็บไซต์ (Vote)
- ตรวจสอบรายการ
- กระดานข่าว (Web board)
- คู่มือใช้งานโปรแกรม (Help)
- ระบบสารสนเทศภูมิศาสตร์
- รายงานสิ่งแวดล้อมรายสัปดาห์
- ข้อมูลสำรวจจังหวัด 75 จังหวัด
- Melodoto 75 จังหวัด
- การออกแบบฐานข้อมูล (DB Design)
- ข้อมูลระดับจังหวัด (Data Catalog)
- ความรู้ GIS เบื้องต้น
- เว็บไซต์ด้าน GIS
- ลิงค์ที่เกี่ยวข้อง (Link)
- ดาวน์โหลด (Download)
- คำขอรับข้อมูล (FAQ)
- แนะนำ/ค้นหา
- รายงานการพิจารณาข้อมูล

แก้ไขข้อมูล สถานที่กำจัดขยะชุมชน

รหัส: RUB000098

ชื่อสถานีข้อมูลสถานที่กำจัดขยะชุมชน:

ชนิด coding: 656861.00000000

ชนิด nothing: 1570192.00000000

พื้นที่ทางภูมิศาสตร์: 0

ชนิด coding (zone 48):

ชนิด nothing (zone 48):

รูปแบบพื้นที่:

แบบใช้สิทธิ์:

บ้านเลขที่:

หมู่:

ถนน:

รหัสไปรษณีย์:

ชื่อตำบล:

ชื่ออำเภอ:

ชื่อเขต:

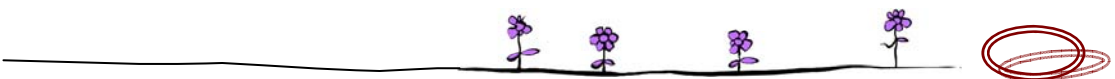
ชื่อจังหวัด:

ชื่อตำบล:

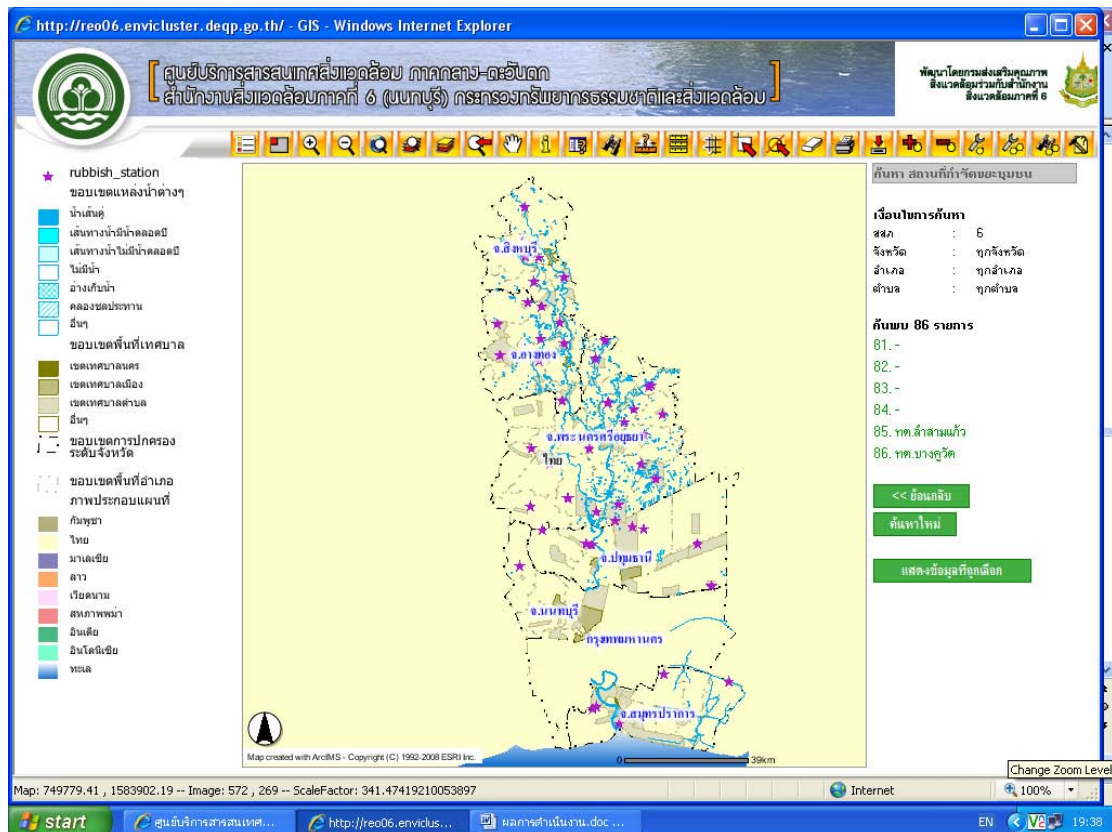
ชื่ออำเภอ:

ชื่อจังหวัด:

รูปที่ 9 แสดงตารางการแก้ไขข้อมูลสถานที่กำจัดขยะมูลฝอย



นำเข้าข้อมูลระบบกำจัดมูลฝอยของเทศบาลในจังหวัดพระนครศรีอยุธยา จำนวน 8 แห่ง คือ เทศบาลตำบลบางนมโค เทศบาลตำบลสามโก้ เทศบาลตำบลปราสาททอง เทศบาลตำบลคลองจิก เทศบาลตำบลบางกระสั้น เทศบาลตำบลเชิงรakovน้อย เทศบาลตำบลสามเมือง และเทศบาลตำบลคลองพระอุดม จังหวัดอ่างทอง จำนวน 4 แห่ง คือ เทศบาลตำบลศาลาแดง เทศบาลตำบลโพสะ เทศบาลตำบลท่าช้าง และเทศบาลตำบลห้วยคันแหลน ดังรูปที่ 10



รูปที่ 10 แสดงที่ตั้งและจำนวนสถานที่กำจัดมูลฝอย

- ข้อมูลระบบบำบัดน้ำเสียชุมชน

นำเข้าข้อมูลคุณภาพน้ำจากระบบบำบัดน้ำเสียชุมชน ปี 2552 ซึ่งเป็นข้อมูลจากเทศบาลในพื้นที่รับผิดชอบของสำนักงาน 6 แห่ง (ติดตามตรวจสอบ 4 ครั้ง/ปี) โดยผลการตรวจวัดคุณภาพน้ำทิ้งจากระบบบำบัดเป็นผลการตรวจวิเคราะห์โดยห้องปฏิบัติการตรวจวิเคราะห์ สำนักงานสิ่งแวดล้อมภาคที่ 6 นนทบุรี ข้อมูลจุดตรวจวัดและประเภทข้อมูลคุณภาพน้ำจากระบบบำบัดน้ำเสียที่นำเขาระบบเผยแพร่แสดงในตารางที่ 6 โดยที่รูปที่ 11 แสดงรายงานข้อมูลคุณภาพน้ำจากระบบบำบัดน้ำเสียชุมชน



ตารางที่ 6 แสดงข้อมูลจุดตรวจวัดและประเภทข้อมูลคุณภาพน้ำจากระบบบำบัดน้ำเสียที่นำเข้าสู่ระบบเผยแพร่

ชื่อระบบ	จังหวัด	ครั้งที่เก็บ	pH	SS (mg/L)	TKN (mg/L)	BOD (mg/L)
ทน.นนทบุรี	นนทบุรี	1	7.0	12.5	15.5	7.2
		2	7.5	30.1	34.3	38.2
		3	6.0	21.6	15.6	24.2
ทม.ปทุมธานี	ปทุมธานี	1	6.0	13.3	1.8	11.3
		2	7.0	14.2	14.8	43.0
		3	7.0	8.0	6.5	10.9
ทน.นครศรีอยุธยา	พระนครศรีอยุธยา	1	7.0	8.4	9.6	4.2
		2	7.0	11.0	14.9	14.8
		3	7.0	12.9	3.6	14.2
ทต.พระอินทราชา	พระนครศรีอยุธยา	1				
		2	4.0	13.6	10.1	51.4
		3				
ทม.อ่างทอง	อ่างทอง	1	6.0	12.9	13.8	8.5
		2	7.0	29.5	39.5	19.0
		3	7.0	16.6	33.9	16.7
ทม.สิงห์บุรี	สิงห์บุรี	1	7.0	20.9	3.8	9.4
		2	7.0	30.8	3.4	14.0
		3	7.0	45.0	4.5	22.2
ค่ามาตรฐาน			5.5-9.0	ไม่เกิน 50	ไม่เกิน 100	ไม่เกิน 20

หมายเหตุ * หมายถึงซ่อมแซมปั๊ม สูบน้ำเข้าระบบ

** หมายถึง ระบบชำรุดไม่ได้เดินระบบ

ENT	pH	อุณหภูมิของน้ำ (c)	อุณหภูมิของน้ำ (c)	Conductivity (µ/cm)	Acidity (มิลลิกรัม/ลิตร)	Alkalinity (มิลลิกรัม/ลิตร)	Total Solids (มิลลิกรัม/ลิตร)	Suspended Solids (มิลลิกรัม/ลิตร)	Chloride (มิลลิกรัม/ลิตร)	Biochemical Oxygen Demand (มิลลิกรัม/ลิตร)	Chemical Oxygen Demand (มิลลิกรัม/ลิตร)	Sulfide (มิลลิกรัม/ลิตร)	Total Kjeldahl Nitrogen (มิลลิกรัม/ลิตร)	แอมโมเนีย (มิลลิกรัม/ลิตร)	ไนไตรท์ (มิลลิกรัม/ลิตร)	ไนเตรต (มิลลิกรัม/ลิตร)	รวม (มิลลิกรัม/ลิตร)
	7.50	-	-	-	-	-	-	30.10	-	30.20	-	-	34.40	-	-	-	-
	7.5	0	0	0	0	0	0	30.1	0	30.2	0	0	34.4	0	0	0	0
	7.00	-	-	-	-	-	-	14.20	-	43.00	-	-	14.80	-	-	-	-
	7	0	0	0	0	0	0	14.2	0	43	0	0	14.8	0	0	0	0
	7.00	-	-	-	-	-	-	11.00	-	14.80	-	-	14.90	-	-	-	-
	7	0	0	0	0	0	0	11	0	14.8	0	0	14.9	0	0	0	0
	4.00	-	-	-	-	-	-	13.60	-	51.40	-	-	10.10	-	-	-	-
	4	0	0	0	0	0	0	13.6	0	51.4	0	0	10.1	0	0	0	0
	7.00	-	-	-	-	-	-	29.50	-	19.00	-	-	29.50	-	-	-	-
	7	0	0	0	0	0	0	29.5	0	19	0	0	39.5	0	0	0	0
	7.00	-	-	-	-	-	-	30.80	-	14.00	-	-	3.40	-	-	-	-
	7	0	0	0	0	0	0	30.8	0	14	0	0	3.4	0	0	0	0
	6.00	-	-	-	-	-	-	21.60	-	24.20	-	-	15.60	-	-	-	-
	6	0	0	0	0	0	0	21.6	0	24.2	0	0	15.6	0	0	0	0
	7.00	-	-	-	-	-	-	8.00	-	10.90	-	-	6.50	-	-	-	-

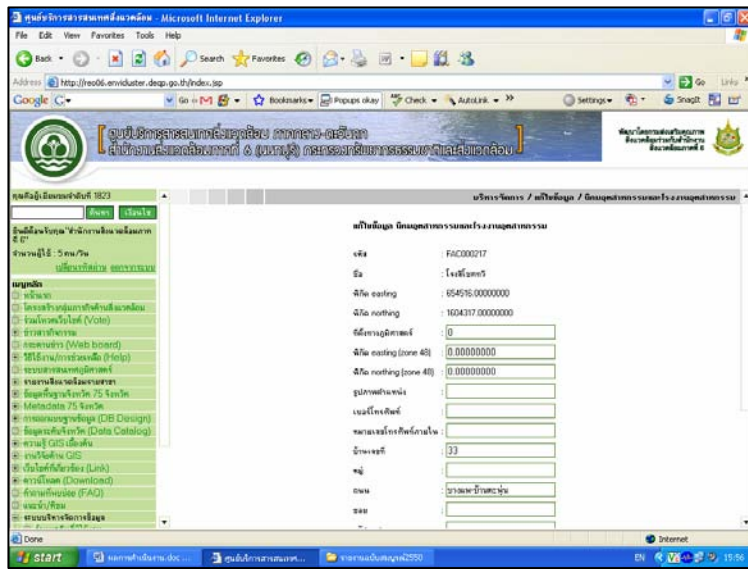
รูปที่ 11 แสดงรายงานข้อมูลคุณภาพน้ำจากระบบบำบัดน้ำเสียชุมชน 2552



- ข้อมูลแหล่งกำเนิดมลพิษ

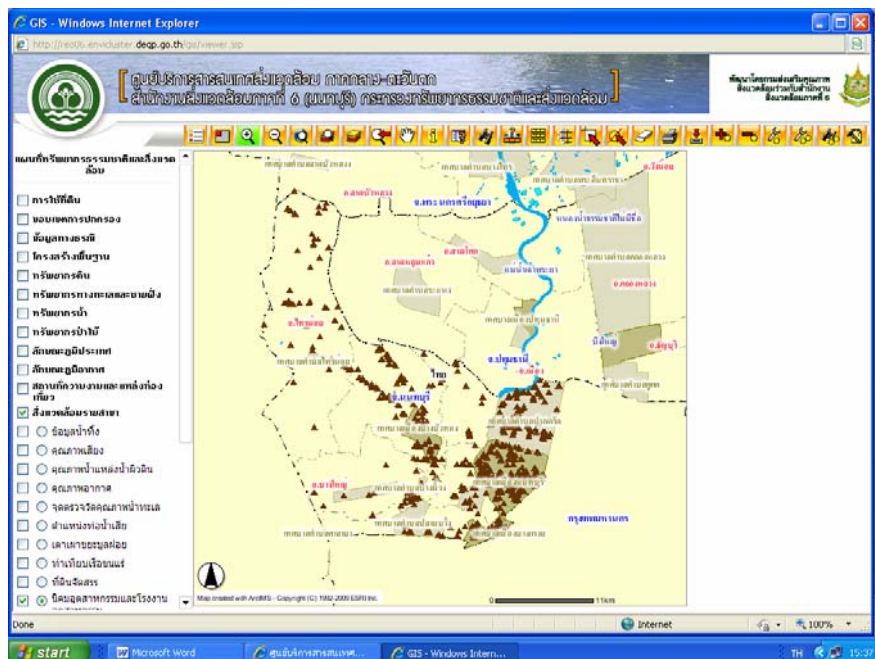
• โรงงานอุตสาหกรรม

ตรวจสอบข้อมูลโรงงานอุตสาหกรรมที่นำเข้าระบบเผยแพร่ จากการสำรวจข้อมูลภายใต้โครงการนักรบสิ่งแวดล้อมในพื้นที่รับผิดชอบของสำนักงาน 3 จังหวัด คือ จังหวัดสิงห์บุรี อ่างทอง และพระนครศรีอยุธยา ดังรูปที่ 12



รูปที่ 12 แสดงตารางการแก้ไขข้อมูลนิคมอุตสาหกรรมและโรงงานอุตสาหกรรม

นำเข้าข้อมูลนิคมอุตสาหกรรมและโรงงานอุตสาหกรรม จังหวัดนนทบุรี จำนวน 662 แห่ง ดังรูปที่ 13

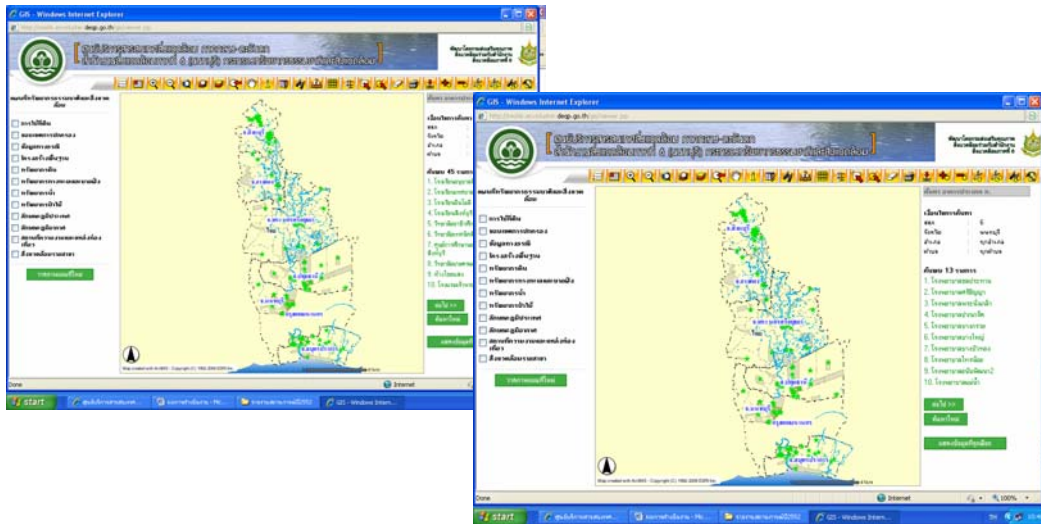


รูปที่ 13 แสดงแผนที่ตั้งโรงงานอุตสาหกรรมจังหวัดนนทบุรี



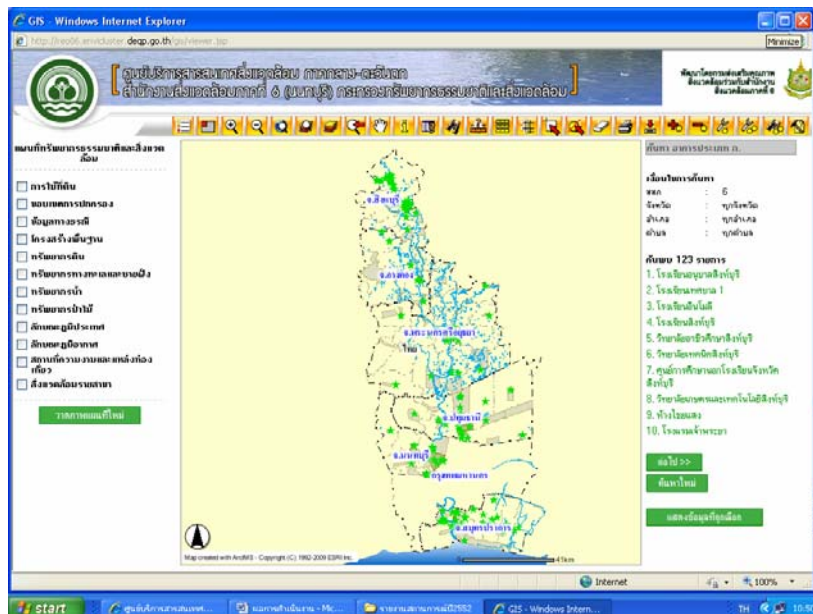
● ข้อมูลอาคารประเภท ก (โรงแรมและโรงพยาบาล) จังหวัดอ่างทอง ปทุมธานี พระนครศรีอยุธยา สิงห์บุรี และสมุทรปราการ จำนวน

ตรวจสอบข้อมูลอาคารประเภท ก จังหวัดสิงห์บุรี และจังหวัดนนทบุรี จำนวน 51 แห่ง ดังรูปที่ 14



รูปที่ 14 แสดงแผนที่ตั้งอาคารประเภท ก จังหวัดสิงห์บุรีและนนทบุรี

นำเข้าข้อมูลอาคารประเภท ก (โรงแรมและโรงพยาบาล) จังหวัดอ่างทอง ปทุมธานี พระนครศรีอยุธยา สิงห์บุรี และสมุทรปราการ จำนวน 78 แห่ง ดังรูปที่ 15

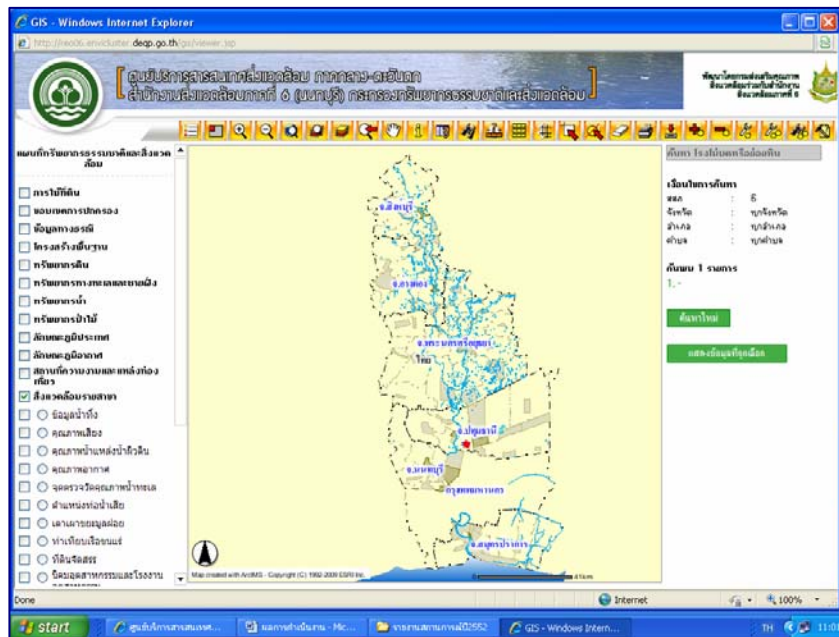


รูปที่ 15 แสดงแผนที่ตั้งอาคารประเภท ก (โรงแรมและโรงพยาบาล) จังหวัดอ่างทอง ปทุมธานี พระนครศรีอยุธยา สิงห์บุรี และสมุทรปราการ



- ข้อมูลโรงโม่บดหรือย่อยหิน

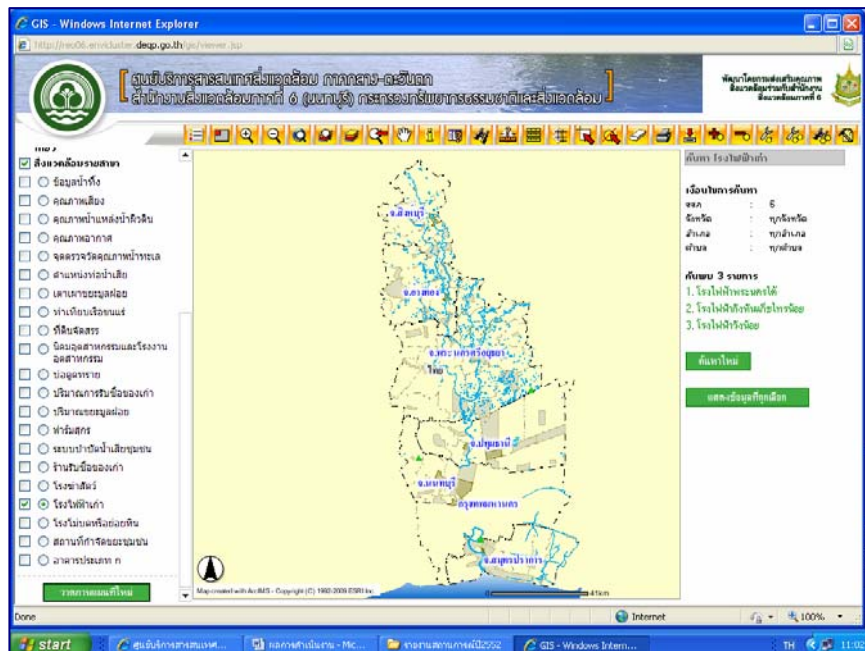
นำเข้าข้อมูล โรงโม่บดหรือย่อยหิน จังหวัดปทุมธานี จำนวน 1 แห่ง ดังรูปที่ 16



รูปที่ 16 แสดงแผนที่ตั้งโรงโม่บดหรือย่อยหิน

- ข้อมูลโรงไฟฟ้าเก่า

นำเข้าข้อมูล โรงไฟฟ้าเก่าในพื้นที่รับผิดชอบของสำนักงาน จำนวน 3 แห่ง ดังรูปที่ 17



รูปที่ 17 แสดงแผนที่ตั้งโรงไฟฟ้าเก่า



● ข้อมูลเตาเผาศพ

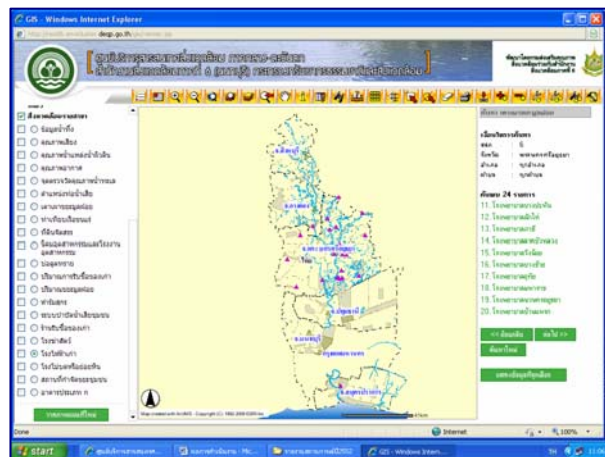
นำเข้าข้อมูลเตาเผาศพ จังหวัดพระนครศรีอยุธยา จำนวน 18 แห่ง ดังตารางที่ 7

ตารางที่ 7 แสดงข้อมูลเตาเผาศพ จังหวัดพระนครศรีอยุธยา

ลำดับที่	ชื่อ	ตำบล	เขตเทศบาล
1.	วัดกษัตราธิราช	หอรัตนไชย	นครศรีอยุธยา
2.	วัดประดู่ชัย	หอรัตนไชย	นครศรีอยุธยา
3.	วัดเกาะแก้ว	หอรัตนไชย	นครศรีอยุธยา
4.	วัดกล้วย	หอรัตนไชย	นครศรีอยุธยา
5.	วัดบรมวงศ์วราราม	บ้านเกาะ	นครศรีอยุธยา
6.	วัดสุวรรณดาราม	หอรัตนไชย	นครศรีอยุธยา
7.	วัดวงศ์น้อม	หอรัตนไชย	นครศรีอยุธยา
8.	วัดอินทาราม	หอรัตนไชย	นครศรีอยุธยา
9.	วัดกุฎีทอง	หอรัตนไชย	นครศรีอยุธยา
10.	วัดเสนาสนาราม	หอรัตนไชย	นครศรีอยุธยา
11.	วัดราชประดิษฐาราม	หอรัตนไชย	นครศรีอยุธยา
12.	วัดตึก	หอรัตนไชย	นครศรีอยุธยา
13.	วัดคูสิตาราม	หันตรา	เมืองอโยธยา
14.	วัดอโยธยา	หันตรา	เมืองอโยธยา
15.	วัดกุฎีดาว	หันตรา	เมืองอโยธยา
16.	วัดประดู่ทรงธรรม	หันตรา	เมืองอโยธยา
17.	วัดปราสาท	หันตรา	เมืองอโยธยา
18.	วัดสมณโกฏฐาราม	หันตรา	เมืองอโยธยา

● ข้อมูลเตาเผาขยะมูลฝอย

นำเข้าข้อมูลเตาเผาขยะมูลฝอย จังหวัดพระนครศรีอยุธยา จำนวน 23 แห่ง ดังรูปที่ 18



รูปที่ 18 แสดงแผนที่ตั้งเตาเผาขยะมูลฝอย



- ข้อมูลฟาร์มสุกร

ตรวจสอบข้อมูลฟาร์มสุกรที่นำเข้าเผยแพร่ในระบบเผยแพร่ ซึ่งเป็นข้อมูลฟาร์มสุกรในเขตเทศบาลในพื้นที่จังหวัดพระนครศรีอยุธยา และจังหวัดปทุมธานี โดยตรวจสอบข้อมูลรหัสและชื่อโรงฆ่าสัตว์ และปรับแก้ในส่วนของ ชื่อเจ้าของกิจการ เบอร์โทร ที่อยู่ ตำบล อำเภอ พื้นที่เทศบาล และประเภทสัตว์ จำนวนสัตว์ จากโรงฆ่าสัตว์จำนวน 67 แห่ง

นำเข้าข้อมูลฟาร์มสุกรในเขตพื้นที่จังหวัดอ่างทอง จากการอนุเคราะห์ข้อมูลของสำนักงานปศุสัตว์จังหวัดอ่างทอง โดยฟาร์มสุกรในพื้นที่จังหวัดอ่างทอง จำนวน 34 แห่ง ดังตารางที่ 8 โดยที่รูปแสดงที่ตั้งและจำนวนฟาร์มสุกรในจังหวัดอ่างทอง แสดงดังรูปที่ 19

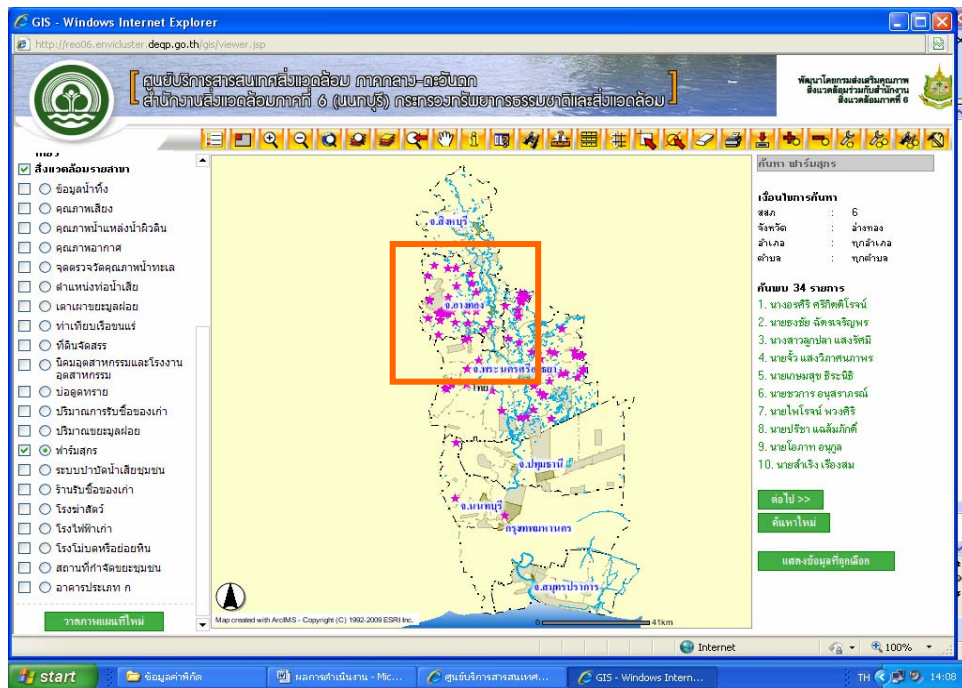
ตารางที่ 8 แสดงข้อมูลฟาร์มสุกรในจังหวัดอ่างทอง

ลำดับที่	ชื่อเจ้าของ	ที่อยู่	หมู่	ตำบล	อำเภอ	ปริมาณที่เลี้ยง (ตัว)
1.	นางอรศิริ ศรีกิตติโรจน์	110	8	สาวร้องไห้	วิเศษชัยชาญ	1,300
2.	นายธงชัย ฉัตรเจริญพร	33/2	2	ไผ่ขวาง	วิเศษชัยชาญ	900
3.	นางสาวลูกปลา แสงรัศมี	55/3	3	สี่ร้อย	วิเศษชัยชาญ	2,000
4.	นายจิว แสงวิภาศนภาพร	77	5	ยี่ล้น	วิเศษชัยชาญ	1,000
5.	นายเกษมสุข ชีระนิธิ	60	1	หัวตะพาน	วิเศษชัยชาญ	1,515
6.	นายชวการ อนุสรารณ	170/1	3	ไผ่จำศีล	วิเศษชัยชาญ	2,000
7.	นายไพโรจน์ พวงศิริ	33/3	6	ไผ่จำศีล	วิเศษชัยชาญ	3,000
8.	นายปรีชา แฉล้มภักดี	87	5	ยี่ล้น	วิเศษชัยชาญ	1,000
9.	นายโอภาท อนุกุล	18/4	6	หัวตะพาน	วิเศษชัยชาญ	192
10.	นายสำเริง เรืองสม	2/1	2	ตลาดใหม่	วิเศษชัยชาญ	270
11.	นางสาวศิริวรรณ แฉล้มภักดี	11/2	5	โพธิ์ม่วงพันธ์	สามโก้	358
12.	นางลำพึง ผลจันทร์	66/1	7	โพธิ์ม่วงพันธ์	สามโก้	241
13.	นายประจักษ์ วงษ์ดวง	32/1	8	มงคลธรรมนิมิตร	สามโก้	160
14.	นายอำนาจ สีแดงสุก	30	2	สามโก้	สามโก้	50
15.	นายเลียง ไหลพึ่งทอง	1	2	สามโก้	สามโก้	60
16.	นายสุรพงษ์ นาคทับทิม	11	2	สามโก้	สามโก้	80
17.	นางเปรมจิตร บุญรอด	5/1	2	สามโก้	สามโก้	137
18.	นายลำเจียก พันธุ์ดี	48	2	อบทม	สามโก้	80
19.	นายทองสุข เสือวงษ์	152	2	อบทม	สามโก้	160
20.	นายระยอง วงษ์ดวง	41	8	มงคลธรรมนิมิตร	สามโก้	230



ตารางที่ 8 แสดงข้อมูลฟาร์มสุกรในจังหวัดอ่างทอง (ต่อ)

ลำดับที่	ชื่อเจ้าของ	ที่อยู่	หมู่	ตำบล	อำเภอ	ปริมาณที่เลี้ยง (ตัว)
21.	นางสำราญ สีน้าเงิน	31/3	4	สามโก้	สามโก้	50
22.	นายบุญรอด ลิ่มเจริญชัยคุณผล	27	7	โพธิ์ม่วงพันธ์	สามโก้	212
23.	นายบุญเลิศ เฉลิมสมัย	53/1	7	ป่าจี่	เมืองอ่างทอง	50
24.	นายภูวไนย ทองพันชั่ง	111/1	7	จำปาหล่อ	เมืองอ่างทอง	50
25.	นายกบิล จรรย์รัตน์		8	สีบัวทอง	แสวงหา	250
26.	นายวันชัย วงษ์มณี	53/3	4	แสวงหา	แสวงหา	200
27.	นางสายบัว สายแก้ว		2	แสวงหา	แสวงหา	200
28.	นายสำเนา ทองช้อย		2	จำลอง	แสวงหา	100
29.	นายสุทนต์ ธรรมดา	46	5	วังน้ำเย็น	แสวงหา	50
30.	นายกิตติพงษ์ พวงศิริ	9/9	6	นรสิงห์	ป่าโมก	3,000
31.	นายระเบียบ แดงเนื้อเหลือง	51/1	4	คำหยาด	โพธิ์ทอง	15
32.	นายลูกจั่น นาคทอง	12	4	อ่างแก้ว	โพธิ์ทอง	30
33.	นางสำลี คล้ายมาลี			โคกพุทรา	โพธิ์ทอง	100
34.	นายพูล สุทนต์	49/1	2	ยางซ้าย	โพธิ์ทอง	150



รูปที่ 19 แสดงที่ตั้งและจำนวนฟาร์มสุกรในเขตพื้นที่จังหวัดอ่างทอง



2.4 การดูแลระบบเผยแพร่

สำนักงานสิ่งแวดล้อมภาคที่ 6 ดำเนินการดูแลระบบเผยแพร่และให้บริการข้อมูลเชิงพื้นที่ด้านทรัพยากรธรรมชาติและสิ่งแวดล้อมรายสาขาผ่านเครือข่ายอินเทอร์เน็ต ให้สามารถบริการได้อย่างต่อเนื่องผ่านเว็บไซต์ <http://reo06.envicluster.deqp.go.th> ดังนี้

- จัดหาสถานที่จัดเก็บ Server และอุปกรณ์ประกอบอื่น ๆ แยกเป็นสัดส่วนโดยจัดให้อยู่ในห้องที่เปิดเครื่องปรับอากาศเพื่อลดอุณหภูมิของระบบตลอด 24 ชั่วโมง
- เปิด Server 24 ชั่วโมง เพื่อเผยแพร่ข้อมูลแก่ประชาชนและหน่วยงานที่เกี่ยวข้อง
- เช่า Leased Line กับ กสท. เพื่อให้สามารถบริการข้อมูลได้ต่อเนื่องตลอดทั้งปี
- จัดหาวัสดุอุปกรณ์คอมพิวเตอร์เพื่ออำนวยความสะดวกในการให้บริการข้อมูล



รูปที่ 20 แสดงหน้าหลักเว็บไซต์โครงการ



บทที่ 3 สรุปและข้อเสนอแนะ

3.1 บทสรุป

โครงการศูนย์บริการสารสนเทศสิ่งแวดล้อม ปี 2552 เป็นโครงการที่สำนักงานสิ่งแวดล้อมภาคที่ 6 นนทบุรี ในฐานะศูนย์บริการสารสนเทศด้านสิ่งแวดล้อม จัดทำขึ้นเพื่อจัดหาและนำเข้าข้อมูลเชิงพื้นที่ด้านสิ่งแวดล้อมรายสาขา และดูแลบำรุงรักษาชุดคอมพิวเตอร์ระบบเผยแพร่และให้บริการข้อมูลเชิงพื้นที่ผ่านเครือข่ายอินเทอร์เน็ตให้สามารถบริการได้อย่างต่อเนื่อง โดยดำเนินการดังนี้

- จัดหาข้อมูลเชิงพื้นที่ด้านสิ่งแวดล้อม ได้แก่ ข้อมูลสถานที่กำจัดขยะมูลฝอยชุมชน ข้อมูลอาคารประเภท ก (โรงแรมและโรงพยาบาล) ข้อมูลโรงโม่บดหรือย่อยหิน ข้อมูลโรงไฟฟ้าเก่า ข้อมูลฟาร์มสุกรจังหวัดอ่างทอง ข้อมูลนิคมอุตสาหกรรมและโรงงานอุตสาหกรรมจังหวัดนนทบุรี ข้อมูลเตาเผาศพจังหวัดพระนครศรีอยุธยา ข้อมูลเตาเผาขยะมูลฝอยจังหวัดพระนครศรีอยุธยา

- นำเข้าข้อมูลสู่ระบบเผยแพร่และให้บริการข้อมูลเชิงพื้นที่ด้านทรัพยากรธรรมชาติและสิ่งแวดล้อมรายสาขาผ่านเครือข่ายอินเทอร์เน็ต ทางเว็บไซต์ศูนย์สารสนเทศสิ่งแวดล้อมภาค <http://reo06.envicluster.go.th> โดยข้อมูลที่นำเข้าได้แก่

- ข้อมูลทั่วไปของระบบเผยแพร่ ได้แก่ ข้อมูลข่าวสารประชาสัมพันธ์ ข้อมูลเว็บไซต์ที่เกี่ยวข้อง และข้อมูลบทความ เอกสารวิชาการประชาสัมพันธ์ด้านสิ่งแวดล้อมที่บริการประชาชนสำหรับ Download

- ข้อมูลเชิงพื้นที่ด้านสิ่งแวดล้อมรายสาขา ได้แก่ ข้อมูลคุณภาพน้ำผิวดิน ปี 2552, ข้อมูลคุณภาพอากาศรายเดือน ปี 2552, ข้อมูลคุณภาพเสียงปี 2551, ข้อมูลคุณภาพน้ำระบบบำบัดน้ำเสียชุมชน ปี 2552, ข้อมูลโรงงานอุตสาหกรรมจังหวัดนนทบุรี, ข้อมูลระบบกำจัดขยะชุมชน, ข้อมูลฟาร์มสุกรจังหวัดอ่างทอง และข้อมูลอาคารประเภท ก (โรงแรมและโรงพยาบาล) จังหวัดอ่างทอง ปทุมธานี พระนครศรีอยุธยา สิงห์บุรี และสมุทรปราการ

- ดูแลบำรุงรักษาระบบเผยแพร่และให้บริการข้อมูลเชิงพื้นที่ด้านทรัพยากรธรรมชาติและสิ่งแวดล้อมรายสาขาผ่านเครือข่ายอินเทอร์เน็ต ให้สามารถบริการได้อย่างต่อเนื่อง



3.2 ข้อเสนอแนะ

- 1) ควรดำเนินงานในเชิงรุกประสานความร่วมมือกับเครือข่ายในพื้นที่ ได้แก่ องค์กรปกครองส่วนท้องถิ่น สำนักงานทรัพยากรธรรมชาติและสิ่งแวดล้อมจังหวัด และอาสาสมัครต่าง ๆ ในการจัดหาข้อมูลเชิงพื้นที่เพื่อนำเข้าระบบ
- 2) ควรดำเนินการสำรวจข้อมูลประเภทเดียวกันในช่วงเวลาเดียวกันเพื่อความ เป็นระบบของข้อมูล
- 3) กระทรวงทรัพยากรธรรมชาติและสิ่งแวดล้อม ควรจัดสรรงบประมาณในการดูแลและบำรุงรักษาระบบเผยแพร่และประชาสัมพันธ์ให้บริการข้อมูล เนื่องจากงบประมาณที่ จัดสรรโดยสำนักงานปลัดกระทรวงทรัพยากรธรรมชาติและสิ่งแวดล้อม ไม่เพียงพอในการนำไป จัดหาข้อมูลเชิงพื้นที่ให้ครอบคลุม ทั้ง 6 จังหวัด
- 4) กระทรวงทรัพยากรธรรมชาติและสิ่งแวดล้อม ควรดูแลและดำเนินการให้ การดำเนินงานโครงการศูนย์บริการสารสนเทศสิ่งแวดล้อมที่มีอยู่ใน 16 ภาค ทั่วประเทศสามารถ ให้บริการได้อย่างต่อเนื่องและมีข้อมูลที่เป็นปัจจุบัน
- 5) ควรมีการจัดอบรมพัฒนาบุคลากรผู้ดูแลระบบอย่างต่อเนื่องและเป็น ประจำทุกปี เพื่อเป็นการทบทวนการดำเนินงานและเป็นการแลกเปลี่ยนประเด็นปัญหาและแนว ทางการแก้ไข
- 6) ควรมีการนิเทศงานการดำเนินการ โครงการของแต่ละสำนักงาน สิ่งแวดล้อมภาค เพื่อให้การให้บริการข้อมูลสิ่งแวดล้อมรายสาขาเป็นไปในทิศทางเดียวกันและเพื่อ ปรับปรุงรายละเอียดของชั้นข้อมูลสิ่งแวดล้อมรายสาขาที่ให้บริการ



โครงการศูนย์บริการสารสนเทศสิ่งแวดล้อม ปี 2552

1. หลักการและเหตุผล

ตามยุทธศาสตร์ สำนักงานสิ่งแวดล้อมภาค การพัฒนาเทคโนโลยีและเครื่องมือในการจัดการสิ่งแวดล้อมที่มีประสิทธิภาพ ได้กำหนดกลยุทธ์พัฒนาระบบเฝ้าระวังและเตือนภัยสิ่งแวดล้อม ซึ่งสอดคล้องกับยุทธศาสตร์ กระทรวงทรัพยากรธรรมชาติและสิ่งแวดล้อม ภายใต้แผนปฏิบัติการ 4 ปี พ.ศ.2551-2554 ข้อ 2 พัฒนามาตรการและระบบบริหารจัดการพิบัติภัยและยุทธศาสตร์ 4 ปี สป.ทส. ข้อ 2 การพัฒนาการบริหารจัดการการป้องกันและบรรเทาภัยพิบัติจากธรรมชาติและมนุษย์ กลยุทธ์หลัก บูรณาการ ระบบสารสนเทศสิ่งแวดล้อมสำหรับติดตามและเปลี่ยนแปลงทรัพยากรธรรมชาติและสิ่งแวดล้อม

สำนักงานสิ่งแวดล้อมภาคที่ 6 นนทบุรี ในฐานะเป็นศูนย์บริการสารสนเทศด้านสิ่งแวดล้อม จึงจัดทำโครงการศูนย์บริการสารสนเทศสิ่งแวดล้อมตั้งแต่ปีงบประมาณ 2549 เพื่อจัดหาและนำเข้าข้อมูลเชิงพื้นที่ด้านสิ่งแวดล้อมรายสาขา ได้แก่ ข้อมูลคุณภาพแหล่งน้ำผิวดิน คุณภาพอากาศและเสียง ระบบกำจัดขยะชุมชน ระบบบำบัดน้ำเสีย มลพิษจากสารอันตรายและของเสียอันตราย แหล่งกำเนิดมลพิษ ฯ และดูแลบำรุงรักษาชุดคอมพิวเตอร์ระบบเผยแพร่และให้บริการข้อมูลเชิงพื้นที่ด้านทรัพยากรธรรมชาติและสิ่งแวดล้อมรายสาขาผ่านเครือข่ายอินเทอร์เน็ตให้สามารถบริการได้อย่างต่อเนื่อง โดยปีงบประมาณ 2552 จะเป็นการพัฒนาปรับปรุงข้อมูลให้ทันสมัยและจัดหาข้อมูลแหล่งกำเนิดมลพิษ 7 ประเภทตามประกาศกระทรวงทรัพยากรธรรมชาติและสิ่งแวดล้อม (เตาเผาขยะมูลฝอย เตาเผาศพ นิคมอุตสาหกรรมและโรงงานอุตสาหกรรม ฟาร์มสุกร โรงไฟฟ้าเก่า โรงโม่บดหรือย่อยหิน และอาคารประเภท ก) ภายใต้ระบบฐานข้อมูลโครงการให้ครอบคลุมมากยิ่งขึ้น

2. วัตถุประสงค์

- 1) เพื่อจัดหาข้อมูลเชิงพื้นที่ด้านสิ่งแวดล้อมให้ครอบคลุมและเป็นระบบสามารถนำไปใช้ประโยชน์ในการเผยแพร่และให้บริการ
- 2) เพื่อพัฒนาปรับปรุงข้อมูลเชิงพื้นที่ด้านสิ่งแวดล้อมที่มีอยู่ให้มีความถูกต้องและเป็นปัจจุบัน
- 3) เพื่อเผยแพร่และให้บริการข้อมูลเชิงพื้นที่ด้านทรัพยากรธรรมชาติและสิ่งแวดล้อมรายสาขาผ่านเครือข่ายอินเทอร์เน็ต

3. ขอบเขตการดำเนินงาน

3.1 ดำเนินการจัดหา ข้อมูลเชิงพื้นที่ด้านสิ่งแวดล้อม 10 ประเภท ได้แก่ ข้อมูลสถานที่กำจัดขยะชุมชน (เทศบาลที่ยกสถานะจาก อบต.) ข้อมูลอาคารประเภท ก (โรงแรมและโรงพยาบาล) 5 จังหวัด คือ จังหวัดปทุมธานี อ่างทอง พระนครศรีอยุธยา สิงห์บุรี และสมุทรปราการ ข้อมูลโรงโม่บดหรือย่อยหิน (6 จังหวัด) ข้อมูลโรงไฟฟ้าเก่า (6 จังหวัด) ข้อมูลฟาร์มสุกร (จังหวัดอ่างทอง) ข้อมูลนิคมอุตสาหกรรมและโรงงานอุตสาหกรรม (จังหวัดนนทบุรี) ข้อมูลเตาเผาศพ (จังหวัดพระนครศรีอยุธยา) ข้อมูลเตาเผาขยะมูลฝอย (จังหวัดพระนครศรีอยุธยา) ข้อมูลตำแหน่งท่อน้ำเสีย (จังหวัดสิงห์บุรี) ข้อมูลน้ำทิ้ง (จังหวัดสิงห์บุรี) และรวบรวมข้อมูลผลการตรวจวิเคราะห์ 6 ประเภท ได้แก่ ข้อมูลน้ำทิ้งจังหวัดสิงห์บุรี ปี 2552 ข้อมูลคุณภาพน้ำแหล่งน้ำผิวดิน ปี 2552 ข้อมูลระดับความดังเสียงปี 2552 ข้อมูลคุณภาพอากาศ ปี 2552 ข้อมูลคุณภาพน้ำที่ท่อน้ำเสียจังหวัดสิงห์บุรีปี 2552 ข้อมูลคุณภาพน้ำระบบบำบัดน้ำเสียชุมชน ปี 2552

3.2 ดำเนินการนำเข้าข้อมูลสู่ระบบเผยแพร่และให้บริการข้อมูลเชิงพื้นที่ด้านทรัพยากรธรรมชาติและสิ่งแวดล้อมรายสาขาผ่านเครือข่ายอินเทอร์เน็ต ทางศูนย์บริการสารสนเทศสิ่งแวดล้อมของภูมิภาค

3.3 การดูแลบำรุงรักษาระบบเผยแพร่และให้บริการข้อมูลเชิงพื้นที่ด้านทรัพยากรธรรมชาติและสิ่งแวดล้อมรายสาขาผ่านเครือข่ายอินเทอร์เน็ต ให้สามารถบริการได้อย่างต่อเนื่องผ่านเว็บไซต์

4. กลุ่มเป้าหมาย/พื้นที่ดำเนินการ

- 1) กลุ่มเป้าหมาย เจ้าหน้าที่สำนักงานสิ่งแวดล้อมภาค สำนักงานทรัพยากรธรรมชาติและสิ่งแวดล้อมจังหวัด นักเรียน นักศึกษา ประชาชน และหน่วยงานที่เกี่ยวข้อง
- 2) พื้นที่ดำเนินการ 6 จังหวัดในพื้นที่รับผิดชอบของสำนักงาน คือ จังหวัดสิงห์บุรี อ่างทอง พระนครศรีอยุธยา ปทุมธานี นนทบุรี และสมุทรปราการ

5. ระยะเวลาดำเนินการ

ตุลาคม 2551 – กันยายน 2552

6. แผนการดำเนินงาน

6.1 ศึกษา ทบทวนเอกสาร และข้อมูลเชิงพื้นที่ 10 ประเภทและข้อมูลผลการตรวจวิเคราะห์ 6 ประเภท ข้อมูลแหล่งกำเนิดมลพิษตามประกาศกระทรวงทรัพยากรธรรมชาติและสิ่งแวดล้อม จากกลุ่มงาน/ฝ่ายในสำนักงานสิ่งแวดล้อมภาคที่ 6 นนทบุรี และหน่วยงานที่เกี่ยวข้อง

6.2 สืบค้น รวบรวมและประสานขอความอนุเคราะห์ข้อมูลทุติยภูมิจากหน่วยงานที่เกี่ยวข้องโดยเจ้าหน้าที่ของสำนักงาน ได้แก่ ข้อมูลอาคารประเภท ก เตาศพศพ เตาศพชยะ เตาศพชยะติดเชื้อ คุณภาพอากาศ

6.3 ดำเนินการเพื่อตรวจสอบข้อมูลเชิงพื้นที่ด้านสิ่งแวดล้อม โดยเจ้าหน้าที่สำนักงาน ได้แก่ ข้อมูลสถานที่กำจัดขยะชุมชน ข้อมูลอาคารประเภท ก เตาศพศพ เตาศพชยะ เตาศพชยะติดเชื้อ โรงโม่บดหรือย่อยหิน ข้อมูลโรงไฟฟ้าเก่า ข้อมูลฟาร์มสุกร

6.4 วิเคราะห์และสังเคราะห์ข้อมูลเชิงพื้นที่ด้านสิ่งแวดล้อม เรียบเรียงและนำเข้าระบบฐานข้อมูลเชิงพื้นที่ด้านสิ่งแวดล้อม

6.5 จัดทำรายงานสรุปผลการดำเนินงาน

ตารางแผนการดำเนินงานโครงการ

กิจกรรม	ระยะเวลาดำเนินการ											
	ไตรมาส 1			ไตรมาส 2			ไตรมาส 3			ไตรมาส 4		
	ต.ค.	พ.ย.	ธ.ค.	ม.ค.	ก.พ.	มี.ค.	เม.ย.	พ.ค.	มิ.ย.	ก.ค.	ส.ค.	ก.ย.
1.ศึกษา ทบทวนเอกสารและข้อมูลเชิงพื้นที่			←→									
2.ประสานขอความอนุเคราะห์ข้อมูล					←→							
3.สำรวจและรวบรวมข้อมูล							←→					
4.วิเคราะห์/สังเคราะห์ข้อมูลและนำเข้าข้อมูล									←→			
5.จัดทำรายงานสรุป												←→

7. งบประมาณ จำนวน 200,000 บาท แบ่งเป็น

งบอุดหนุน เงินอุดหนุนทั่วไปสำหรับศูนย์บริการสาธารณสุข จากกรมส่งเสริมคุณภาพสิ่งแวดล้อม จำนวน 200,000 บาท (สองแสนบาทถ้วน)

- ค่าเบี้ยเลี้ยงในการประสานข้อมูล	45,360 บาท
- ค่าพาหนะ	21,700 บาท
- ค่าที่พัก	43,000 บาท
- ค่าน้ำมันเชื้อเพลิง	25,920 บาท
- ค่าล่วงเวลา	11,000 บาท
- ค่าวัสดุคอมพิวเตอร์	27,000 บาท

- ค่าวัสดุสำนักงาน	23,520 บาท
- ค่าจัดทำรูปเล่มรายงาน 5 เล่ม	2,500 บาท

8. ผู้รับผิดชอบโครงการ

กลุ่มงานสารสนเทศสิ่งแวดล้อม สำนักงานสิ่งแวดล้อมภาคที่ 6 นนทบุรี

9. ตัวชี้วัดความสำเร็จของโครงการ

9.1 ผลผลิต (Output)

- ข้อมูลเชิงพื้นที่ที่ทรัพยากรธรรมชาติและสิ่งแวดล้อมรายสาขา ครบถ้วน 10 ประเภทข้อมูล

9.2 ผลลัพธ์ (Outcome)

- ข้อมูลสิ่งแวดล้อมรายเชิงพื้นที่ได้รับการจัดเก็บและนำเข้าอย่างเป็นระบบ
 - ประชาชนสามารถใช้ประโยชน์จากข้อมูลสิ่งแวดล้อมเชิงพื้นที่ได้สะดวกและรวดเร็ว ผ่านเว็บไซต์ <http://reo06.envicluste.r.deqp.go.th>

