



แผนจัดการคุณภาพสิ่งแวดล้อมภาคกลาง

พ.ศ.2550-2554

ผู้นำเจ้าพระยาตอล่าง

สิงห์บุรี อ่างทอง พระนครศรีอยุธยา

ปทุมธานี นนทบุรี สมุทรปราการ

สำนักงานสิ่งแวดล้อมภาคที่ 6 นนทบุรี

สำนักงานปลัดกระทรวงสาธารณสุขและสิ่งแวดล้อม

กันยายน 2549

ISBN : 974-286-133-1

สำนักงานสิ่งแวดล้อมภาคที่ 6 นนทบุรี

แผนจัดการคุณภาพสิ่งแวดล้อมภาคกลาง พ.ศ. 2550-2554 ผู้นำเข้าพระยาตองล่าง
จังหวัดสิงห์บุรี อ่างทอง พระนครศรีอยุธยา ปทุมธานี นนทบุรี สมุทรปราการ

ที่ปรึกษา

นายปิติพงศ์ พึ่งบุญ ณ อยุธยา	ปลัดกระทรวงทรัพยากรธรรมชาติและสิ่งแวดล้อม
นายสมชัย เพียรสถาพร	รองปลัดกระทรวงทรัพยากรธรรมชาติและสิ่งแวดล้อม
นางจำรูญ จิรัฎฐิติ	ผู้อำนวยการสำนักงานสิ่งแวดล้อมภาคที่ 6 นนทบุรี

บรรณาธิการ

นางสมจิตต์ บัวเทศ หัวหน้ากลุ่มงานแผนสิ่งแวดล้อม

คณะบรรณาธิการ

นายสามารถ มีดำเนิน	หัวหน้ากลุ่มงานส่งเสริมและเผยแพร่
นางสุรียา วรวัฒน์	หัวหน้ากลุ่มงานเฝ้าระวังและควบคุมคุณภาพสิ่งแวดล้อม
นางอรดี แจ่มอุลิตร์ตัน	หัวหน้ากลุ่มงานวิเคราะห์คุณภาพสิ่งแวดล้อม
นายโชคชัย รักษ์สังข์	หัวหน้ากลุ่มงานสารสนเทศสิ่งแวดล้อม
นางสุภาพร ทิมประทุม	หัวหน้าฝ่ายบริหารงานทั่วไป

คณะเจ้าหน้าที่สำนักงานสิ่งแวดล้อมภาคที่ 6 นนทบุรี

ISBN : 974-286-133-1

พิมพ์จำนวน 600 เล่ม กันยายน พ.ศ. 2549

พิมพ์ที่ ซ.อุปกกรณ์ 53/311 ถ.ติวานนท์ ต.บ้านใหม่ อ.ปากเกร็ด จ.นนทบุรี 11120

โทร. 02-5838978, 086-7562848

คำนำ

แผนจัดการคุณภาพสิ่งแวดล้อมระดับภาค พ.ศ. 2550-2554 เป็นกลไกการถ่ายทอดแผนจัดการคุณภาพสิ่งแวดล้อมในระดับชาติไปสู่การปฏิบัติในระดับจังหวัดและท้องถิ่นมากยิ่งขึ้น โดยจะดำเนินการควบคู่ไปกับห้วงเวลาของแผนพัฒนาเศรษฐกิจและสังคมแห่งชาติ ฉบับที่ 10 (พ.ศ. 2550-2554) และสอดคล้องกับสถานการณ์สิ่งแวดล้อมในปัจจุบันรวมทั้งแนวโน้มในอนาคตด้วย เนื่องจากความแตกต่างด้านสิ่งแวดล้อมในแต่ละพื้นที่ทั้งในเชิงลุ่มน้ำหรือระบบนิเวศ จะเปลี่ยนแปลงไปตามสภาพภูมิศาสตร์ เศรษฐกิจ และสังคม ดังนั้น ในการจัดทำแผนจัดการคุณภาพ

สิ่งแวดล้อมระดับภาคนี้จะเป็นกรอบแผนงานและแนวทางการดำเนินงาน เพื่อให้สิ่งแวดล้อมของประเทศโดยรวมได้รับการปกป้อง ฟื้นฟู และดูแลรักษาให้การใช้ประโยชน์อยู่บนพื้นฐานของการพัฒนาที่ยั่งยืน ในลักษณะพื้นที่-ภารกิจ-การมีส่วนร่วม (Area-Function-Participation : AFP) ที่สอดคล้องกับปัจจัยการเปลี่ยนแปลงไปของสังคม ทั้งในด้านการกระจายอำนาจและด้านการมีส่วนร่วมของประชาชน

กระทรวงทรัพยากรธรรมชาติและสิ่งแวดล้อม ขอขอบพระคุณทุกภาคส่วนในแต่ละจังหวัดและภาค ที่ให้ความอนุเคราะห์ข้อมูล และร่วมระดมความคิดเห็น ตลอดจนร่วมในกระบวนการจัดทำแผนจัดการคุณภาพสิ่งแวดล้อมระดับภาค จนสำเร็จลุล่วงไปด้วยดี และหวังเป็นอย่างยิ่งว่าแผนจัดการคุณภาพสิ่งแวดล้อมภาคฉบับนี้ จะเป็นกรอบและแนวทางในการบริหารจัดการสิ่งแวดล้อมในพื้นที่อย่างเป็นระบบและมีประสิทธิภาพเพื่อให้เกิดการพัฒนาที่ยั่งยืนสืบไป

สำนักงานสิ่งแวดล้อมภาคที่ 6 นนทบุรี

แผนจัดการคุณภาพสิ่งแวดล้อมภาคกลาง พ.ศ. 2550-2554 ผู้นำเข้าพระยาตองต่าง
จังหวัดสิงห์บุรี อ่างทอง พระนครศรีอยุธยา ปทุมธานี นนทบุรี สมุทรปราการ

ที่ปรึกษา

นายปิติพงศ์ พึ่งบุญ ณ อยุธยา ปลัดกระทรวงทรัพยากรธรรมชาติและสิ่งแวดล้อม
นายสมชัย เพียรสถาพร รองปลัดกระทรวงทรัพยากรธรรมชาติและสิ่งแวดล้อม
นางจารุณ จิรัฏฐิติ ผู้อำนวยการสำนักงานสิ่งแวดล้อมภาคที่ 6 นนทบุรี

บรรณาธิการ

นางสมจิตต์ บัวเทศ หัวหน้ากลุ่มงานแผนสิ่งแวดล้อม

คณะบรรณาธิการ

นายสามารถ มีดำเนิน หัวหน้ากลุ่มงานส่งเสริมและเผยแพร่
นางสุริยา วรวัฒน์ หัวหน้ากลุ่มงานเฝ้าระวังและควบคุมคุณภาพสิ่งแวดล้อม
นางอรดี แจ่มอุลิตร์ตัน หัวหน้ากลุ่มงานวิเคราะห์คุณภาพสิ่งแวดล้อม
นายโชคชัย รัชย์สังข์ หัวหน้ากลุ่มงานสารสนเทศสิ่งแวดล้อม
นางสุภาพร ทิมประทุม หัวหน้าฝ่ายบริหารงานทั่วไป
คณะเจ้าหน้าที่สำนักงานสิ่งแวดล้อมภาคที่ 6 นนทบุรี

ISBN : 974-286-133-1

พิมพ์จำนวน 600 เล่ม กันยายน พ.ศ. 2549

พิมพ์ที่ ซ.อุปกรณ 53/311 ถ.ติวานนท์ ต.บ้านใหม่ อ.ปากเกร็ด จ.นนทบุรี 11120

โทร. 02-5838978, 086-7562848

สารบัญ

หน้า

สรุปสำหรับผู้บริหาร (Executive Summary)

บทที่ 1 บทนำ

- | | |
|--|-----|
| 1.1 แนวความคิด และหลักการ | 1-1 |
| 1.2 บริบทของแผนจัดการคุณภาพสิ่งแวดล้อมภาคกลาง – กลุ่มน้ำเจ้าพระยาตอนล่าง | 1-2 |
| 1.3 กระบวนการจัดทำ | 1-4 |
| 1.4 โครงสร้างของแผนจัดการสิ่งแวดล้อมภาคกลาง – กลุ่มน้ำเจ้าพระยาตอนล่าง | 1-5 |

บทที่ 2 ทิศทางและแนวทางการจัดการสิ่งแวดล้อม

บทที่ 3 สถานการณ์ทรัพยากรธรรมชาติและสิ่งแวดล้อมภาคกลาง : กลุ่มน้ำเจ้าพระยาตอนล่าง

บทที่ 4 ปัจจัยที่มีต่อศักยภาพการจัดการสิ่งแวดล้อม

- | | |
|--|-----|
| บทที่ 5 แผนจัดการคุณภาพสิ่งแวดล้อมภาคกลาง – กลุ่มน้ำเจ้าพระยาตอนล่าง | |
| 5.1 วิสัยทัศน์ พันธกิจ วัตถุประสงค์ เป้าหมายโดยรวม | 5-1 |
| 5.2 ประเด็นยุทธศาสตร์ กลยุทธ์ เป้าประสงค์ ตัวชี้วัด มาตรการ | 5-2 |

บทที่ 6 การแปลงแผนไปสู่การปฏิบัติ

บทที่ 7 สรุปและข้อเสนอแนะ

เอกสารอ้างอิง

ภาคผนวก 1

- ข้อมูลพื้นฐานคุณภาพสิ่งแวดล้อม

ภาคผนวก 2

- นิยามศัพท์ด้านสิ่งแวดล้อม
- อำนาจหน้าที่ของส่วนราชการด้านสิ่งแวดล้อม

ภาคผนวก 3

- ภาพกิจกรรม

สารบัญตาราง

	หน้า
ตารางที่ 1 แสดงพื้นที่ของ 6 จังหวัด ในพื้นที่รับผิดชอบของสำนักงาน	3-1
ตารางที่ 2 แสดงข้อมูลการแบ่งเขตการปกครองของพื้นที่รับผิดชอบของสำนักงาน	3-3
ตารางที่ 3 พื้นที่ชุ่มน้ำที่มีความสำคัญระดับนานาชาติในบัญชีพื้นที่ชุ่มน้ำของเอเชียในกลุ่ม จังหวัดภาคกลาง	3-4
ตารางที่ 4 พื้นที่ชุ่มน้ำระดับชาติของกลุ่มจังหวัดภาคกลาง	3-5
ตารางที่ 5 พื้นที่ชุ่มน้ำระดับท้องถิ่นของกลุ่ม 6 จังหวัด พื้นที่รับผิดชอบ สำนักงานสิ่งแวดล้อมภาคที่ 6 นนทบุรี	3-6
ตารางที่ 6 แสดงการใช้พื้นที่ถือครองทางการเกษตรในพื้นที่ 6 จังหวัด (หน่วย : ไร่)	3-9
ตารางที่ 7 แสดงโครงการระบบบำบัดน้ำเสียรวมของชุมชน ในพื้นที่รับผิดชอบ สำนักงานสิ่งแวดล้อมภาคที่ 6 นนทบุรี	3-15
ตารางที่ 8 แสดงโครงการก่อสร้างระบบกำจัดขยะมูลฝอยในพื้นที่รับผิดชอบของ สำนักงานสิ่งแวดล้อมภาคที่ 6 นนทบุรี	3-21
ตารางที่ 9 จำนวนโรงงานอุตสาหกรรมของ 6 จังหวัด พื้นที่รับผิดชอบของ สำนักงานสิ่งแวดล้อมภาคที่ 6 นนทบุรี ณ สิ้นปี พ.ศ. 2548	3-23
ตารางที่ 10 จำนวนโรงงานอุตสาหกรรมในพื้นที่รับผิดชอบของสำนักงานสิ่งแวดล้อม ภาคที่ 6 นนทบุรี แยกตามประเภทของโรงงาน ณ วันที่ 9 มีนาคม 2548	3-24

สารบัญแผนภูมิ

	หน้า
แผนภูมิที่ 1 แสดงปริมาณมูลฝอยแยกขยะรายจังหวัดในพื้นที่รับผิดชอบ 6 จังหวัด	3-19
แผนภูมิที่ 2 แสดงปริมาณของเสียอันตรายแยกขยะรายจังหวัดในพื้นที่รับผิดชอบ 6 จังหวัด	3-22

สรุปสำหรับผู้บริหาร
(Executive Summary)

สรุปสำหรับผู้บริหาร (Executive Summary)

แผนจัดการคุณภาพสิ่งแวดล้อมภาคกลาง พ.ศ. 2550-2554 กลุ่มน้ำเจ้าพระยาตอนล่าง จังหวัด สิงห์บุรี อ่างทอง พระนครศรีอยุธยา ปทุมธานี นนทบุรี สมุทรปราการ เป็นแผนกลยุทธ์หรือแผน ยุทธศาสตร์ที่เชื่อมโยงแผนชาติสู่จังหวัด และท้องถิ่น เน้นกระบวนการมีส่วนร่วมจากผู้มีส่วนได้ ส่วนเสีย และใช้หลักพื้นที่ภารกิจและการมีส่วนร่วม (Area-Function-Participation : AFP) โดยมี วัตถุประสงค์ ดังนี้

1. เพื่อเชื่อมโยงแผนสิ่งแวดล้อมชาติสู่แผนจังหวัดและท้องถิ่น
2. เพื่อเพิ่มประสิทธิภาพการจัดการสิ่งแวดล้อม
3. เพื่อเป็นกรอบและแนวทางการจัดการสิ่งแวดล้อม

ระยะเวลาของแผนครอบคลุมตั้งแต่ พ.ศ. 2550-2554 เป็นเวลา 5 ปี และมีกระบวนการจัดทำแผน จัดการคุณภาพสิ่งแวดล้อมภาคกลาง ดังนี้

1. รวบรวมข้อมูลสถานการณ์สิ่งแวดล้อม
2. วิเคราะห์แนวโน้ม ประเด็นปัญหาสำคัญในพื้นที่ และแนวทางการแก้ไข
3. ประสานการจัดทำแผนกับหน่วยงานที่เกี่ยวข้อง
4. ยกร่างแผนจัดการคุณภาพสิ่งแวดล้อมภาค พ.ศ. 2550-2554
5. จัดประชุมรับฟังความคิดเห็นและข้อเสนอแนะจากผู้มีส่วนได้ส่วนเสีย
6. ปรับแผนจัดทำบับสมบูรณ และเผยแพร่สู่การปฏิบัติ

โดยมีโครงสร้างของแผนจัดการคุณภาพสิ่งแวดล้อมภาคกลาง ทั้งหมด 7 บทคือ

1. บทนำ
2. ทิศทางและแนวทางการจัดการสิ่งแวดล้อม
3. สถานการณ์ทรัพยากรธรรมชาติและสิ่งแวดล้อมภาคกลาง : กลุ่มน้ำเจ้าพระยาตอนล่าง
4. ปัจจัยที่มีต่อศักยภาพการจัดการสิ่งแวดล้อม
5. แผนจัดการคุณภาพสิ่งแวดล้อมภาคกลาง : กลุ่มน้ำเจ้าพระยาตอนล่าง
6. การแปลงแผนไปสู่การปฏิบัติ
7. สรุปและข้อเสนอแนะ

สำนักงานสิ่งแวดล้อมภาคที่ 6 นนทบุรี ได้จัดประชุมรับฟังความคิดเห็นและข้อเสนอแนะจากผู้มีส่วนได้ส่วนเสียที่มีต่อ (ร่าง) แผนจัดการคุณภาพสิ่งแวดล้อมภาค จำนวน 2 ครั้ง คือ

ครั้งที่ 1 วันที่ 3 สิงหาคม 2549 จัด ณ โรงแรมปทุมธานีเพลส จ.ปทุมธานี ผู้เข้าร่วมประชุมจากจังหวัดปทุมธานี นนทบุรี และสมุทรปราการ จำนวน 125 คน

ครั้งที่ 2 วันที่ 10 สิงหาคม 2549 จัด ณ โรงแรมกรุงศรีริเวอร์ จ.พระนครศรีอยุธยา ผู้เข้าร่วมประชุมจากจังหวัดสิงห์บุรี อ่างทอง และพระนครศรีอยุธยา จำนวน 134 คน

ผู้เข้าร่วมประชุมทั้งหมด ได้แสดงความคิดเห็นต่อ (ร่าง) แผนจัดการคุณภาพสิ่งแวดล้อมภาคกลาง เป็นดังนี้

แผนจัดการคุณภาพสิ่งแวดล้อมภาคกลาง พ.ศ. 2550-2554	ระดับความคิดเห็น (ร้อยละ)				รวม
	ดีมาก	ดี	พอใช้	ปรับปรุง	
บทที่ 1 บทนำ	25	66.3	8.7	-	100
บทที่ 2 ทิศทางและแนวทางการจัดการ สิ่งแวดล้อม	22.5	63.1	14.4	-	100
บทที่ 3 สถานการณ์ทรัพยากรธรรมชาติและสิ่งแวดล้อมภาคกลาง : กลุ่ม น้ำเจ้าพระยาตอนล่าง	23.4	61.3	13.5	1.8	100
บทที่ 4 ปัจจัยที่มีต่อศักยภาพการจัดการ สิ่งแวดล้อม	24.5	60.0	14.5	0.9	100
บทที่ 5 แผนจัดการคุณภาพสิ่งแวดล้อมภาค กลาง : กลุ่มน้ำเจ้าพระยาตอนล่าง	18.8	64.3	14.3	2.7	100
บทที่ 6 การแปลงแผนไปสู่การปฏิบัติ	15.2	64.3	16.1	4.5	100
ความคิดเห็นโดยรวมต่อแผนฯ	18.2	70.5	11.3	-	100

ข้อเสนอแนะ

1. ควรเพิ่มกระบวนการปลูกจิตสำนึกในทุกระดับ
2. ควรเพิ่มกระบวนการทำงานส่วนภาครัฐ เอกชน และทสม.
3. เพิ่มการประชาสัมพันธ์ให้มากขึ้น
4. จัดส่งรายละเอียดผลกระทบด้านสิ่งแวดล้อมให้ประชาชนทราบ
5. การที่จะให้มีคนตระหนักจะต้องมีการให้ความรู้ความเข้าใจ การติดตามประเมินผล
6. ควรมีการปรับปรุงให้มีกระบวนการภาคประชาชนมีส่วนร่วมในการติดตาม ศึกษา พัฒนาอย่างจริงจัง การบังคับใช้อย่างเคร่งครัด
7. การจัดการสิ่งแวดล้อม ควรมีการจัดการอย่างต่อเนื่อง
8. ควรให้ อปท. เห็นความสำคัญทางสิ่งแวดล้อมมากขึ้น
9. ผู้ปฏิบัติงานในระดับปฏิบัติบางท้องถิ่น ยังไม่มีผู้รับผิดชอบโดยตรง เช่น มอบหมายให้นายช่างไฟฟ้าดูแลระบบบำบัดน้ำเสีย ยังไม่มีนักวิชาการด้านสิ่งแวดล้อมมารับผิดชอบ ถึงแม้จะมีการอบรมให้ความรู้ แต่ก็ยังไม่สามารถปฏิบัติงานได้เต็มที่ เนื่องจากไม่ใช่หน้าที่หลักที่รับผิดชอบโดยตรง
10. ควรเพิ่มมาตรการบังคับใช้กฎหมายของหน่วยงานที่เกี่ยวข้อง
11. การบังคับใช้กฎหมายในบางกรณีติดขัดปัญหาด้านการเมือง ในบางครั้งอาจไปกระทบฐานเสียงนักการเมืองท้องถิ่น จึงไม่สามารถดำเนินการทางกฎหมายได้ เพราะผู้บริหารท้องถิ่นไม่สนับสนุนให้ทำ การดำเนินการทางมาตรการด้านกฎหมาย ควรจะทำในรูปแบบคณะทำงานร่วมหลายหน่วยงาน หากให้ท้องถิ่นดำเนินการ โดยให้ผู้บริหารท้องถิ่นลงนามเพียงผู้เดียว จะไม่สามารถดำเนินการได้ในทุกกรณี
12. ควรนำแผนงานในการนำไปปฏิบัติ เพื่อให้เกิดผลได้จริง และมีประสิทธิภาพตรงตามวัตถุประสงค์ ตรงตามแผนงาน/และติดตามผลงานเพื่อไม่ให้เกิดการปล่อยวาง
13. การจัดทำแผนจัดการคุณภาพสิ่งแวดล้อมภาคกลาง ควรมีการเชื่อมโยงระหว่างองค์กรปกครองส่วนท้องถิ่นกับสำนักงานสิ่งแวดล้อมจังหวัดและสำนักงานสิ่งแวดล้อมภาคที่ 6 นนทบุรี เพื่อจัดเข้าเป็นแผนชาติต่อไป
14. โดยภาพรวมเป็นแผนจัดการฯ ที่ดี สามารถนำไปปรับใช้ในพื้นที่ได้ดี

สรุปสาระสำคัญของแผนจัดการคุณภาพสิ่งแวดล้อมภาคกลาง : ลุ่มน้ำเจ้าพระยาตอนล่าง

วิสัยทัศน์

กำหนดวิสัยทัศน์การจัดการสิ่งแวดล้อมพื้นที่ลุ่มน้ำเจ้าพระยาตอนล่างภาคกลาง 6 จังหวัด ดังนี้

“บริหารจัดการคุณภาพสิ่งแวดล้อมที่ดีในสังคม
เพื่อเป็นฐานการพัฒนาคุณภาพชีวิตและเศรษฐกิจยั่งยืน”

พันธกิจ

บริหารจัดการสิ่งแวดล้อมอย่างบูรณาการ โดยความร่วมมือของทุกภาคี ตามศักยภาพของพื้นที่ ภายใต้หลักการพัฒนาที่ยั่งยืน

วัตถุประสงค์

ป้องกันและควบคุมมลพิษให้อยู่ในระดับมาตรฐาน เพื่อคุณภาพชีวิตที่ดี และการพัฒนาที่ยั่งยืน

เป้าหมายโดยรวม

1. การจัดการสิ่งแวดล้อมในระดับพื้นที่และท้องถิ่นมีประสิทธิภาพ
2. มีการบูรณาการการจัดการสิ่งแวดล้อมอย่างมีส่วนร่วม
3. ดัชนีชี้วัดคุณภาพสิ่งแวดล้อมเป็นไปตามมาตรฐานที่กำหนด

ประเด็นยุทธศาสตร์

ประเด็นยุทธศาสตร์ของแผนการจัดการสิ่งแวดล้อมภาคกลาง : ลุ่มน้ำเจ้าพระยาตอนล่าง ได้กำหนดไว้เป็น 2 ยุทธศาสตร์หลัก ดังนี้

1. ยุทธศาสตร์ด้านการบริหารจัดการสิ่งแวดล้อม

ตัวชี้วัด

- 1.1 ร้อยละ 10 ขององค์กรปกครองส่วนท้องถิ่นในพื้นที่ภาคกลาง : ลุ่มน้ำเจ้าพระยาตอนล่างมีการจัดการสิ่งแวดล้อมอย่างเป็นระบบและมีประสิทธิภาพ
- 1.2 จำนวนเครือข่ายที่สามารถดูแลรักษาและเฝ้าระวังคุณภาพสิ่งแวดล้อม
- 1.3 จำนวนระบบข้อมูลสารสนเทศสิ่งแวดล้อมที่ทันสมัย

1.4 ร้อยละ 10 ขององค์กรปกครองส่วนท้องถิ่นในพื้นที่ภาคกลาง : คู่มือเจ้าพระยาตอนล่างมีการบังคับใช้มาตรการทางกฎหมายอย่างมีประสิทธิภาพ

2. ยุทธศาสตร์ด้านการป้องกัน ควบคุม และแก้ไขภาวะมลพิษ

ตัวชี้วัด

- 2.1 ร้อยละ 35 ของปริมาณขยะมีการ Recycle
- 2.2 ร้อยละ 40 ของของเสียอันตรายมีการจัดการถูกต้อง
- 2.3 ร้อยละ 25 ของเทศบาลในพื้นที่มีการจัดการขยะอย่างถูกต้องเหมาะสม
- 2.4 จำนวนศูนย์กำจัดขยะมูลฝอยรวมแบบครบวงจรที่สามารถดำเนินการได้
- 2.5 ร้อยละ 85 ของระบบบำบัดน้ำเสียรวมทำงานได้มีประสิทธิภาพ
- 2.6 จำนวนข้อมูลคุณภาพแหล่งน้ำในพื้นที่
- 2.7 จำนวนข้อมูลคุณภาพอากาศและเสียง
- 2.8 ร้อยละ 90 ของข้อมูลคุณภาพน้ำอยู่ในระดับพอใช้ขึ้นไป
- 2.9 ร้อยละ 90 ของพื้นที่เป้าหมายแหล่งกำเนิดมลพิษได้ปรับปรุงและบำบัดของเสียตามคำแนะนำ
- 2.10 ร้อยละ 10 ของเทศบาลในพื้นที่เป็นเมืองน่าอยู่

บทที่ 1

บทนำ

บทที่ 1

บทนำ

แนวความคิด และหลักการ

ปัญหาสิ่งแวดล้อมเป็นปัญหาที่เกิดขึ้นอย่างต่อเนื่องเป็นเวลานาน และเป็นปัญหาที่ชัดเจนขึ้นเมื่อมีการเร่งรัดพัฒนาเศรษฐกิจ มีการนำเอาทรัพยากรธรรมชาติมาใช้ประโยชน์ ทั้งในรูปของวัตถุดิบ และเป็นที่ยอมรับของเสีย ส่งผลให้ทรัพยากรธรรมชาติร่อยหรอ เสื่อมโทรม และระบบนิเวศเสียสมดุล ซึ่งสาเหตุสำคัญประการหนึ่งมาจากขาดการดำเนินนโยบาย และแผนจัดการสิ่งแวดล้อมควบคู่ไปกับการพัฒนาประเทศ

เมื่อวันที่ 12 เมษายน 2548 คณะรัฐมนตรีมีมติเห็นชอบ แผนบริหารราชการแผ่นดิน พ.ศ.2548-2551 กำหนดประเด็นยุทธศาสตร์การบริหารราชการแผ่นดิน โดยมีประเด็นยุทธศาสตร์ที่ 4 การบริหารจัดการทรัพยากรธรรมชาติและสิ่งแวดล้อม ผู้การปฏิบัติในแผนปฏิบัติราชการ 4 ปี พ.ศ.2548-2551 และแผนปฏิบัติการประจำปี ของส่วนราชการทั้งส่วนกลาง และส่วนภูมิภาค ในระบบการบริหารงานจังหวัดแบบบูรณาการ โดยรัฐบาลได้กำหนดระเบียบวาระแห่งชาติ “ประเทศชาติมั่นคง ประชาชนมั่งคั่ง มีความเป็นอยู่ที่ดี เพื่อการพัฒนาอย่างยั่งยืน” ซึ่งมีวาระแห่งชาติ 4 ด้าน คือ ด้านความยากจนและการกระจายรายได้ ความสามารถในการแข่งขันของประเทศ การพัฒนาทุนทางสังคม และการพัฒนาที่ยั่งยืน

กระทรวงทรัพยากรธรรมชาติและสิ่งแวดล้อม ได้นำแผนบริหารราชการแผ่นดินสู่การปฏิบัติ กำหนดเป็นแผนปฏิบัติราชการ 4 ปี โดยแผนจัดการคุณภาพสิ่งแวดล้อมภาค พ.ศ.2550-2554 ซึ่งเป็นแผนเชิงกลยุทธ์ หรือแผนยุทธศาสตร์ (Strategic Plan) ที่จะถ่ายทอดแผนระดับชาติสู่แผนระดับจังหวัด และท้องถิ่น ซึ่งทิศทางการดำเนินการจะสอดคล้องและควบคู่ไปกับแผนยุทธศาสตร์เศรษฐกิจและสังคมแห่งชาติ พ.ศ.2550-2554 และกรอบแผนจัดการคุณภาพสิ่งแวดล้อม พ.ศ.2550-2554 ในห้วงระยะเวลาเดียวกันของแผน

ดังนั้น เพื่อให้สิ่งแวดล้อมได้รับการป้องกัน ดูแล และรักษา ให้อยู่ในสภาพที่ดีบนฐานการพัฒนาที่ยั่งยืน แผนจัดการคุณภาพสิ่งแวดล้อมภาค พ.ศ.2550-2554 จึงเป็นเครื่องมือและกลไกหนึ่งที่จะเชื่อมโยงการจัดการสิ่งแวดล้อมสู่การปฏิบัติอย่างเป็นรูปธรรมมากขึ้นในระดับจังหวัด และท้องถิ่น โดยแผนจัดการคุณภาพสิ่งแวดล้อมภาค จะเป็นกรอบในการวางแผนการแก้ปัญหาสิ่งแวดล้อมในระดับจังหวัดและท้องถิ่น อย่างเป็นระบบและมีประสิทธิภาพ

บริบทของแผนจัดการคุณภาพสิ่งแวดล้อมภาคกลาง –กลุ่มน้ำเจ้าพระยาตอนล่าง 1-2

1. แผนจัดการคุณภาพสิ่งแวดล้อมภาคกลาง-กลุ่มน้ำเจ้าพระยาตอนล่าง เป็นแผนกลยุทธ์ หรือแผนยุทธศาสตร์ (Strategic Plan) ที่นำเอานโยบาย ยุทธศาสตร์ การจัดการสิ่งแวดล้อม ระดับชาติ สู่การปฏิบัติในระดับจังหวัด และท้องถิ่นอย่างเป็นระบบ และมีประสิทธิภาพ

2. แผนจัดการคุณภาพสิ่งแวดล้อมภาคกลาง-กลุ่มน้ำเจ้าพระยาตอนล่าง จัดทำโดยเน้น กระบวนการมีส่วนร่วมจากผู้มีส่วนได้ส่วนเสีย (Stakeholder) ทั้งภาครัฐ ภาคเอกชน ภาค ประชาชน รวมถึงองค์กรเอกชนในพื้นที่ ซึ่งมีสำนักงานสิ่งแวดล้อมภาคที่ 6 เป็นองค์กรประสาน การจัดทำแผนจัดการคุณภาพสิ่งแวดล้อม หลักการดำเนินการโดย พื้นที่ - ภารกิจ - การมีส่วนร่วม (Area – Function – Participation : AFP)

3. วัตถุประสงค์ของการจัดทำแผนจัดการคุณภาพสิ่งแวดล้อม-พื้นที่กลุ่มน้ำ เจ้าพระยาตอนล่าง มีดังนี้

เพื่อเชื่อมโยงนโยบาย และยุทธศาสตร์การจัดการสิ่งแวดล้อมระดับชาติสู่การปฏิบัติในระดับ จังหวัด และท้องถิ่นอย่างเป็นระบบ และมีประสิทธิภาพ

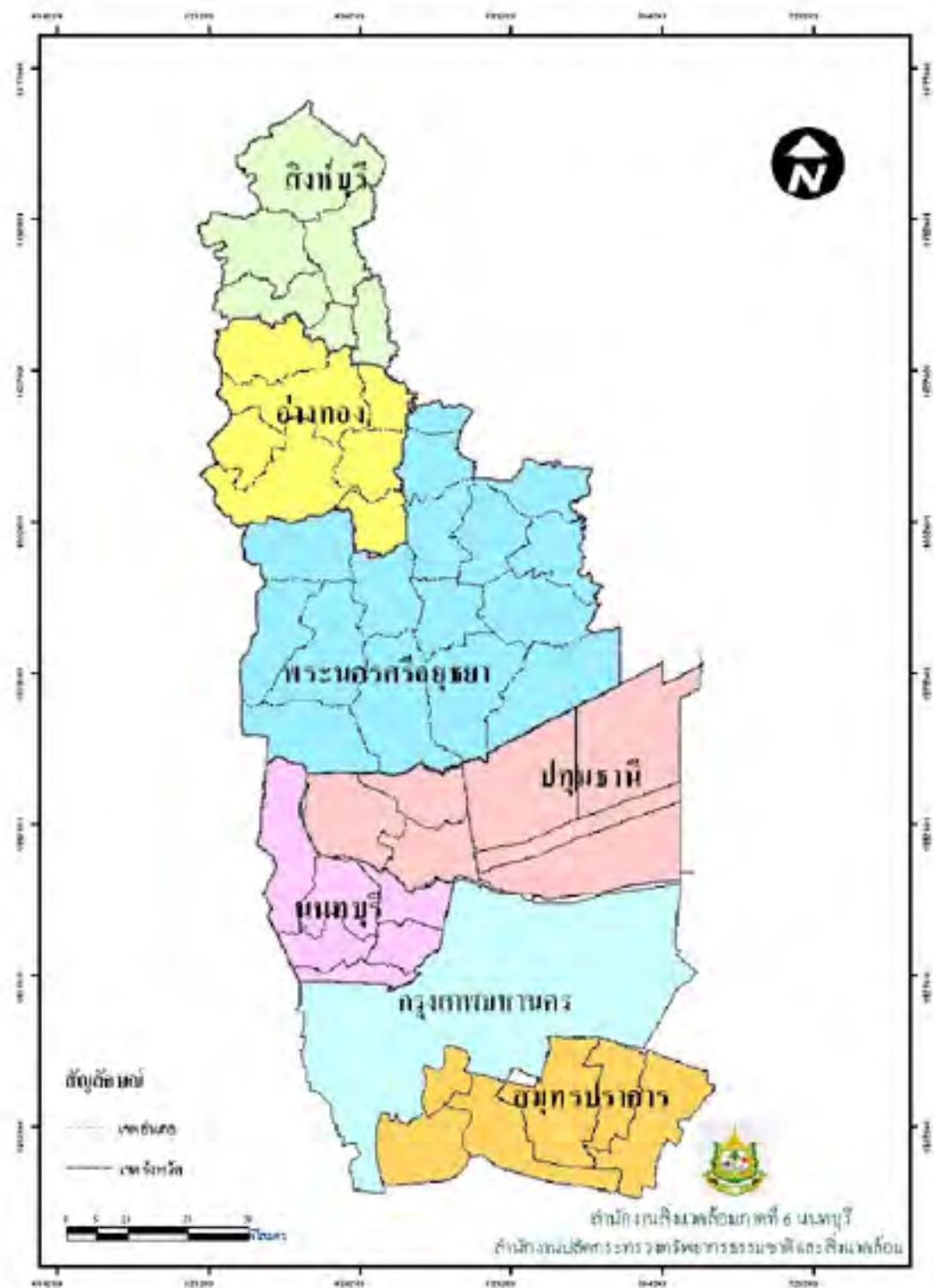
เพื่อเพิ่มประสิทธิภาพการจัดการสิ่งแวดล้อมระดับภาคให้มีความเป็นเอกภาพ

เพื่อเป็นกรอบและแนวทางในการจัดการสิ่งแวดล้อมในระดับจังหวัด และท้องถิ่นอย่างเป็น ระบบ

4. ขอบเขตของแผนจัดการคุณภาพสิ่งแวดล้อมภาคกลาง-กลุ่มน้ำเจ้าพระยาตอนล่าง พ.ศ. 2550-2554 ครอบคลุมระยะเวลา 5 ปี ซึ่งดำเนินการอยู่ในห้วงระยะเวลาเดียวกันกับแผน ยุทธศาสตร์เศรษฐกิจและสังคมแห่งชาติ พ.ศ.2550-2554 และกรอบแผนจัดการคุณภาพสิ่งแวดล้อม พ.ศ.2550-2554 ขอบเขตของแผนฯ ครอบคลุมพื้นที่กลุ่มน้ำเจ้าพระยาตอนล่าง ที่จัดแบ่งพื้นที่กลุ่ม น้ำ โดยยึดขอบเขตการปกครองของจังหวัดเป็นเกณฑ์ ประกอบด้วย พื้นที่จังหวัดสิงห์บุรี จังหวัด อ่างทอง จังหวัดพระนครศรีอยุธยา จังหวัดปทุมธานี จังหวัดนนทบุรี และจังหวัดสมุทรปราการ ซึ่งกำหนดพื้นที่กลุ่มน้ำเจ้าพระยาตอนล่างเป็น 2 ช่วง คือ

4.1 พื้นที่กลุ่มน้ำเจ้าพระยาตอนล่างช่วงที่ 1 มีแม่น้ำน้อยไหลลงสู่แม่น้ำเจ้าพระยาที่ อำเภอสนา จังหวัดพระนครศรีอยุธยา ส่วนทางฝั่งตะวันออก แม่น้ำเจ้าพระยาแยกออกเป็นแม่น้ำ ลพบุรีที่อำเภอเมือง จังหวัดสิงห์บุรี แม่น้ำลพบุรีจะไหลไปบรรจบแม่น้ำป่าสักบริเวณอำเภอกุทัย จังหวัดพระนครศรีอยุธยา และแม่น้ำป่าสักจะไหลลงสู่แม่น้ำเจ้าพระยาบริเวณจังหวัด พระนครศรีอยุธยา ซึ่งพื้นที่กลุ่มน้ำเจ้าพระยาตอนล่างช่วงที่ 1 ในความรับผิดชอบของสำนักงาน สิ่งแวดล้อมภาคที่ 6 ครอบคลุมพื้นที่จังหวัดสิงห์บุรี จังหวัดอ่างทอง และจังหวัด พระนครศรีอยุธยา

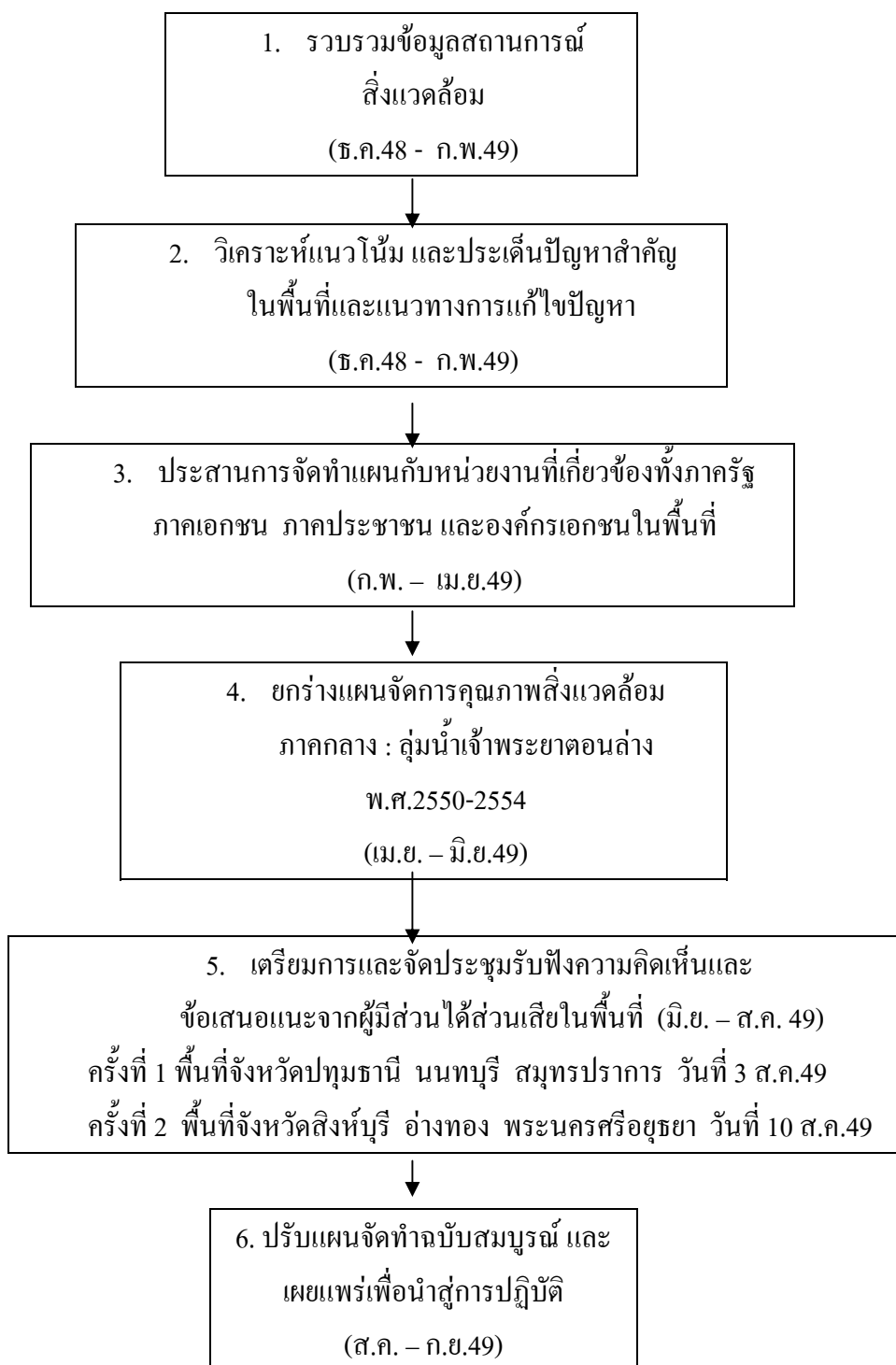
4.2 พื้นที่กลุ่มน้ำเจ้าพระยาตอนล่างช่วงที่ 2 ซึ่งเป็นเขตควบคุมมลพิษ มีแม่น้ำ เจ้าพระยาไหลผ่าน ครอบคลุมพื้นที่ในความรับผิดชอบของสำนักงานสิ่งแวดล้อมภาคที่ 6 คือ จังหวัดปทุมธานี จังหวัดนนทบุรี และจังหวัดสมุทรปราการ



ขอบเขตพื้นที่ 6 จังหวัด กลุ่มน้ำเจ้าพระยาตอนล่าง
ในความรับผิดชอบของสำนักงานสิ่งแวดล้อมภาคที่ 6 นนทบุรี

กระบวนการจัดทำแผนจัดการคุณภาพสิ่งแวดล้อมภาคกลาง - กลุ่มน้ำเจ้าพระยาตอนล่าง

การจัดทำแผนจัดการคุณภาพสิ่งแวดล้อมภาคกลาง - กลุ่มน้ำเจ้าพระยาตอนล่าง แบ่งออกเป็น 6 ขั้นตอน อยู่ในความรับผิดชอบของกลุ่มงานแผนสิ่งแวดล้อม และรับฟังความคิดเห็น โดยคณะทำงานจัดประชุมรับฟังความคิดเห็นต่อ (ร่าง) แผนจัดการคุณภาพสิ่งแวดล้อมภาค ตามรายละเอียดขั้นตอน ดังนี้



โครงสร้างของแผนจัดการคุณภาพสิ่งแวดล้อมภาคกลาง – คู่มือน้ำเจ้าพระยาตอนล่าง

โครงสร้างของแผนจัดการคุณภาพสิ่งแวดล้อมภาคกลาง – คู่มือน้ำเจ้าพระยาตอนล่าง ประกอบด้วยส่วนสำคัญ ดังนี้

บทที่ 1 บทนำ

- 1.1 แนวความคิด และหลักการ
- 1.2 บริบทของแผนจัดการคุณภาพสิ่งแวดล้อมภาคกลาง- คู่มือน้ำเจ้าพระยาตอนล่าง
- 1.3 กระบวนการจัดทำ
- 1.4 โครงสร้างของแผนจัดการคุณภาพสิ่งแวดล้อมภาคกลาง-คู่มือน้ำเจ้าพระยาตอนล่าง

บทที่ 2 ทิศทางและแนวทางการจัดการสิ่งแวดล้อม

บทที่ 3 สถานการณ์ทรัพยากรธรรมชาติและสิ่งแวดล้อมภาคกลาง -คู่มือน้ำเจ้าพระยาตอนล่าง

บทที่ 4 ปัจจัยที่มีต่อศักยภาพการจัดการสิ่งแวดล้อม

บทที่ 5 แผนจัดการคุณภาพสิ่งแวดล้อมภาคกลาง – คู่มือน้ำเจ้าพระยาตอนล่าง

วิสัยทัศน์ พันธกิจ วัตถุประสงค์ เป้าหมายโดยรวม

ประเด็นยุทธศาสตร์ กลยุทธ์ เป้าประสงค์ ตัวชี้วัด มาตรการ

บทที่ 6 การแปลงแผนไปสู่การปฏิบัติ

บทที่ 7 สรุปและข้อเสนอแนะ

บทที่ 2

ทิศทางและแนวทางการจัดการสิ่งแวดล้อม

บทที่ 2

ทิศทางและแนวทางการจัดการสิ่งแวดล้อมการบริหารจัดการทรัพยากรธรรมชาติและสิ่งแวดล้อม

การบริหารจัดการทรัพยากรธรรมชาติและสิ่งแวดล้อม โดยภาครัฐของประเทศไทยมีการดำเนินการโดยอาศัยกระบวนการหลักๆ 3 ประการ ได้แก่ 1) กระบวนการทางการเมือง ที่เปิดโอกาสให้ประชาชนเลือกพรรคการเมืองและแนวนโยบายด้านสิ่งแวดล้อมตามกระบวนการเลือกตั้ง เพื่อเป็นแนวทางในการจัดทำเป้าหมาย ยุทธศาสตร์ชาติด้านการบริหารจัดการสิ่งแวดล้อมของประเทศ 2) การบริหารราชการโดยหน่วยงานราชการ ในปลายปี พ.ศ.2545 ได้มีการจัดตั้งกระทรวงทรัพยากรธรรมชาติและสิ่งแวดล้อมขึ้น โดยรวมเอาหน่วยงานที่เกี่ยวข้องมาไว้ภายใต้กระทรวงเดียวกัน 3) การกระจายอำนาจด้านการบริหารจัดการสิ่งแวดล้อม เพื่อจัดแบ่งหน้าที่ระหว่างหน่วยงานราชการส่วนกลาง และองค์กรปกครองส่วนท้องถิ่นให้เหมาะสมมากยิ่งขึ้น

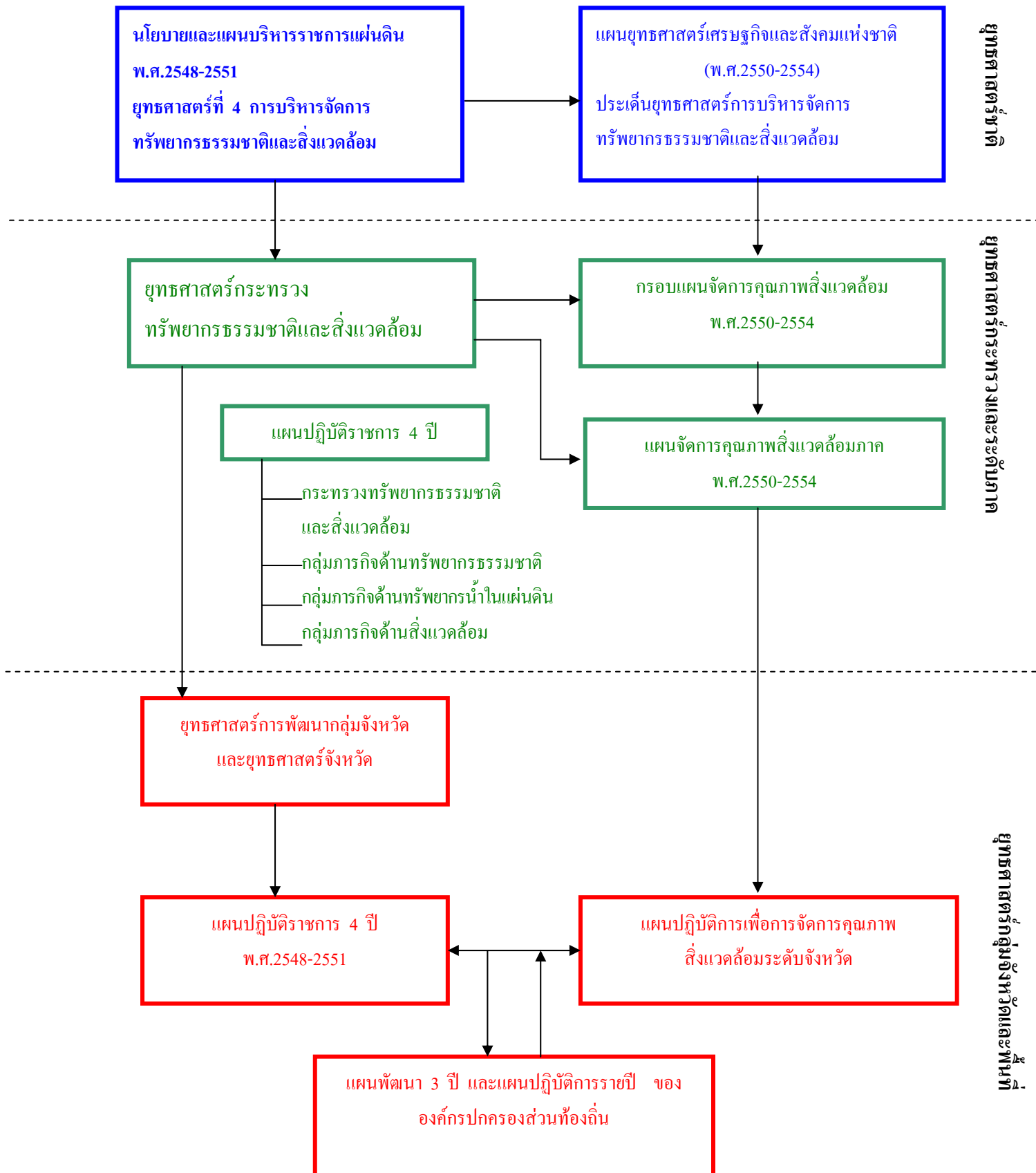
แนวทางการบริหารประเทศในปัจจุบันมุ่งเน้นการบริหารจัดการแบบบูรณาการ เห็นได้จากนโยบายต่างๆ ของรัฐตัวอย่างเช่น การปฏิรูประบบราชการ ในปี พ.ศ.2545 ได้มีการรวบรวมภารกิจด้านทรัพยากรธรรมชาติและสิ่งแวดล้อมที่กระจัดกระจายอยู่ในหน่วยงานต่างๆ ของหลายกระทรวง เช่น กระทรวงวิทยาศาสตร์ เทคโนโลยีและสิ่งแวดล้อม กระทรวงเกษตรและสหกรณ์ กระทรวงอุตสาหกรรม กระทรวงสาธารณสุข เป็นต้น เข้ามาอยู่ในกระทรวงทรัพยากรธรรมชาติและสิ่งแวดล้อมที่จัดตั้งขึ้นใหม่ เพื่อเป็นหน่วยงานหลักในการรับผิดชอบการบริหารจัดการทรัพยากรธรรมชาติและสิ่งแวดล้อมของประเทศ การบริหารจัดการแบบบูรณาการเชิงรุกก็เป็นหนึ่งในยุทธศาสตร์หลักของกระทรวง และการปรับระบบการบริหารราชการระดับจังหวัดให้เป็นหน่วยงานเชิงยุทธศาสตร์ภาครัฐในระดับพื้นที่หรือระบบบริหารราชการจังหวัดแบบบูรณาการ

ภายใต้ระบบการบริหารราชการจังหวัดแบบบูรณาการมีองค์กรหลักและกลไกในการบริหารงานอยู่ 3 ระดับ ได้แก่ 1) กลไกระดับชาติ ได้แก่ คณะกรรมการสนับสนุนระบบการบริหารงานจังหวัดแบบบูรณาการ (กส.จ.) มีบทบาทในการกำหนดนโยบายบริหารงานจังหวัดแบบบูรณาการ 2) กลไกระดับกลุ่มจังหวัด ได้แก่ คณะกรรมการยุทธศาสตร์กลุ่มจังหวัด (กกจ.) มีบทบาทสำคัญในการบูรณาการการจัดทำยุทธศาสตร์การพัฒนากลุ่มจังหวัดให้สอดคล้องกับยุทธศาสตร์ชาติ และยุทธศาสตร์การพัฒนากลุ่มจังหวัดให้สอดคล้องกับยุทธศาสตร์ชาติ และยุทธศาสตร์การพัฒนากลุ่มจังหวัด 3) คณะกรรมการบริหารงานจังหวัดแบบบูรณาการ (กบจ.) ซึ่งมีบทบาทสำคัญในการจัดทำยุทธศาสตร์จังหวัดแผนงาน/โครงการ โดยกระบวนการมีส่วนร่วมของภาคีการพัฒนาการให้สอดคล้องกับยุทธศาสตร์กลุ่มจังหวัด ยุทธศาสตร์กระทรวง และยุทธศาสตร์ชาติ ส่งเสริมสนับสนุนและประสานความร่วมมือระหว่างส่วนราชการต่างๆ รัฐวิสาหกิจ และองค์กร ปกครองส่วนท้องถิ่น รวมทั้งภาคเอกชนและบูรณาการการจัดทำแผนงานและโครงการพัฒนา

สำหรับแผนงานและโครงการพัฒนาในด้านทรัพยากรธรรมชาติและสิ่งแวดล้อมของจังหวัดอาจ
ดำเนินการในลักษณะแผนการจัดการทรัพยากรธรรมชาติและสิ่งแวดล้อมระดับจังหวัด

แผนการจัดการคุณภาพสิ่งแวดล้อมระดับจังหวัด เป็นแผนบูรณาการที่จะต้องผสมผสานแนว
ทางการจัดการตามสถานการณ์ของพื้นที่ในหลากหลายมิติ ทั้งมิติด้านสังคม เศรษฐกิจ และระบบ
นิเวศเชิงพื้นที่ลุ่มน้ำ โดยอาศัยแนวคิดในการจัดการเชิงพื้นที่ เนื่องจากการจัดทำแผนปฏิบัติการเพื่อ
การจัดการคุณภาพสิ่งแวดล้อมในระดับจังหวัดตามขั้นตอนเดิม เป็นการก้าวกระโดดจากกรอบแผน
จัดการคุณภาพสิ่งแวดล้อม 5 ปี ซึ่งเป็นแผนปฏิบัติการระดับชาติที่ยังขาดการบูรณาการเชิงพื้นที่ที่
ชัดเจน ดังนั้น กระทรวงทรัพยากรธรรมชาติและสิ่งแวดล้อมพิจารณาเห็นว่าจะต้องมีการจัดทำแผน
จัดการคุณภาพสิ่งแวดล้อมระดับภาค เพื่อเชื่อมโยงสู่แผนการจัดการทรัพยากรธรรมชาติและ
สิ่งแวดล้อมระดับจังหวัดต่อไป ดังผังแสดงทิศทางการบริหารจัดการทรัพยากรธรรมชาติและ
สิ่งแวดล้อม

ทิศทางการบริหารจัดการทรัพยากรธรรมชาติและสิ่งแวดล้อม



พระราชบัญญัติกำหนดแผนและขั้นตอนการกระจายอำนาจให้แก่องค์กรปกครองส่วนท้องถิ่น พ.ศ.2542 และแผนปฏิบัติการกำหนดขั้นตอนการกระจายอำนาจให้แก่องค์กรปกครองส่วนท้องถิ่น พ.ศ.2543 กำหนดให้สำนักงานนโยบายและแผนทรัพยากรธรรมชาติและสิ่งแวดล้อมดำเนินการถ่ายโอนภารกิจภายใต้แผนปฏิบัติการเพื่อการจัดการคุณภาพสิ่งแวดล้อมในระดับจังหวัดให้แก่องค์กรปกครองส่วนท้องถิ่น โดยเริ่มดำเนินการตั้งแต่ปีงบประมาณ พ.ศ.2545 เป็นต้นมา โดยได้มีประกาศคณะกรรมการกระจายอำนาจให้แก่องค์กรปกครองส่วนท้องถิ่น เรื่อง สรุปหลักเกณฑ์การจัดสรรเงินอุดหนุนให้แก่องค์กรปกครองส่วนท้องถิ่น ปีงบประมาณ พ.ศ.2546 กำหนดหลักเกณฑ์การจัดสรรและหลักเกณฑ์การใช้จ่ายเงิน โดยองค์กรปกครองส่วนท้องถิ่นทุกแห่งได้รับการจัดสรรเงินอุดหนุนทั่วไปในลักษณะงบลงทุนที่มีเงื่อนไข เพื่อดำเนินภารกิจด้านการบริหารจัดการและอนุรักษ์ทรัพยากรธรรมชาติและสิ่งแวดล้อม สำหรับปีงบประมาณ พ.ศ.2548 คณะกรรมการกระจายอำนาจให้แก่องค์กรปกครองส่วนท้องถิ่นกำหนดวงเงินเพื่อการดำเนินการตามแผนปฏิบัติการเพื่อจัดการคุณภาพสิ่งแวดล้อมในระดับจังหวัด โดยแยกพิจารณาต่างหากจากเงินอุดหนุนเฉพาะกิจ เงินอุดหนุนทั่วไปกำหนดวัตถุประสงค์ และเงินอุดหนุนทั่วไป ซึ่งตั้งงบประมาณไว้ที่กรมส่งเสริมการปกครองท้องถิ่น กระทรวงมหาดไทย

สำหรับการพิจารณางบประมาณเพื่อการดำเนินการตามแผนปฏิบัติการเพื่อจัดการคุณภาพสิ่งแวดล้อมในระดับจังหวัดในรายละเอียด สำนักงานนโยบายและแผนทรัพยากรธรรมชาติและสิ่งแวดล้อมเป็นหน่วยงานที่ทำหน้าที่รวบรวมและวิเคราะห์แผนปฏิบัติการฯ ในระดับจังหวัด เพื่อเสนอขอรับความเห็นชอบจากคณะกรรมการสิ่งแวดล้อมแห่งชาติและขอตั้งเป็นงบประมาณรายจ่ายประจำปี หมวดเงินอุดหนุน โครงการตามแผนปฏิบัติการฯ ในระดับจังหวัด เพื่ออุดหนุนให้จังหวัดในการจัดการสิ่งแวดล้อม ซึ่งเริ่มดำเนินการมาตั้งแต่ปีงบประมาณ พ.ศ.2537 ซึ่งองค์กรปกครองส่วนท้องถิ่นทุกแห่งต้องส่งโครงการผ่านจังหวัดเพื่อขอรับการสนับสนุนงบประมาณที่ตั้งไว้ที่สำนักงานนโยบายและแผนทรัพยากรธรรมชาติและสิ่งแวดล้อม แผนปฏิบัติการเพื่อการจัดการคุณภาพสิ่งแวดล้อมในระดับจังหวัด คือการบูรณาการแผนการจัดการคุณภาพสิ่งแวดล้อมขององค์กรปกครองส่วนท้องถิ่นภายในจังหวัด ซึ่งภายใต้ระบบการบริหารราชการจังหวัดแบบบูรณาการ การกลั่นกรองแผนงาน/โครงการของหน่วยงานในจังหวัด รวมถึงโครงการด้านทรัพยากรธรรมชาติและสิ่งแวดล้อมขององค์กรปกครองส่วนท้องถิ่นเป็นอำนาจหน้าที่ของคณะกรรมการบริหารงานจังหวัดแบบบูรณาการ (กบจ.) องค์กรปกครองส่วนท้องถิ่นจึงต้องดำเนินการจัดทำโครงการตามอำนาจหน้าที่ให้สอดคล้องกับยุทธศาสตร์การพัฒนาจังหวัด

การกำหนดแผนยุทธศาสตร์กลุ่มจังหวัด (provincial cluster) โดยให้จังหวัดรวมตัวกันเพื่อจัดทำแผนมีเหตุผลสนับสนุนหลายประการ ได้แก่ 1) ความสัมพันธ์เชื่อมโยงระหว่างพื้นที่เพื่อสนับสนุนการพัฒนาเศรษฐกิจและสังคมของประเทศ 2) ความเกี่ยวเนื่องทางเศรษฐกิจ การผลิต การค้าและการลงทุนเพื่อมูลค่าเพิ่ม และการได้เปรียบในการแข่งขันร่วมกัน 3) ยุทธศาสตร์ของการแก้ปัญหาเร่งด่วนร่วมกันของประเทศซึ่งจำเป็นต้องอาศัยความร่วมมือระหว่างจังหวัด

กลุ่มจังหวัด 3 กลุ่ม และวิสัยทัศน์การพัฒนาของกลุ่มจังหวัดในพื้นที่รับผิดชอบของสำนักงานสิ่งแวดล้อมภาคที่ 6 นนทบุรี

อนุภูมิภาค	กลุ่มจังหวัด	วิสัยทัศน์การพัฒนาของกลุ่มจังหวัด
1 ภาคกลางตอนบน กลุ่มที่ 1	<u>นนทบุรี</u> <u>พระนครศรีอยุธยา</u> <u>ปทุมธานี</u> <u>อ่างทอง</u>	เป็นแหล่งสร้างสรรค์และนำองค์ความรู้ด้านเทคโนโลยีและวัฒนธรรมเพื่อสร้างมูลค่าเพิ่มทางเศรษฐกิจควบคู่กับการเป็นศูนย์เชื่อมโยงการคมนาคม เพื่อกระจายสินค้าและบริการสู่ทุกภูมิภาค
	สระบุรี ลพบุรี <u>สิงห์บุรี</u> ชัยนาท	เป็นแหล่งผลิตและรวบรวมสินค้าเกษตรเพื่อการส่งออก อุตสาหกรรม วัสดุก่อสร้าง และเป็นศูนย์บริการ การคมนาคมทางบกที่ได้มาตรฐาน
2 ภาคกลางตอนล่าง กลุ่มที่ 3	ฉะเชิงเทรา <u>สมุทรปราการ</u> นครนายก สระแก้ว ปราจีนบุรี	แหล่งรองรับการขยายตัวของเมืองหลวงและสนามบินสุวรรณภูมิ ศูนย์กลางการท่องเที่ยวเชิงนิเวศและแพทย์แผนไทย ศูนย์กลาง Logistics เชื่อมโยงอุตสาหกรรมและเกษตรกรรมสู่ตลาดโลก เปิดประตูสู่อินโดจีน

ยุทธศาสตร์การพัฒนาจังหวัดในพื้นที่รับผิดชอบของสำนักงานสิ่งแวดล้อมภาคที่ 6 นนทบุรี

จังหวัด	ยุทธศาสตร์การพัฒนาจังหวัด
1. จังหวัดนนทบุรี	<p>เป็นที่อยู่อาศัยชั้นดีของคนทุกระดับ พร้อมสรรพภาคบริการที่ได้มาตรฐาน โดยการพัฒนาาระบบคมนาคมให้สะดวกป้องกันปัญหาอุทกภัย วางระบบ และจัดระเบียบการขยายตัวของพื้นที่ศูนย์กลางธุรกิจและชุมชนในการเป็นเมืองปริมณฑลให้เกิดความเป็นระเบียบเรียบร้อย และเพื่อรองรับการเจริญเติบโตทางเศรษฐกิจได้อย่างมีประสิทธิภาพ สร้างเสริมคุณภาพชีวิต สร้างความปลอดภัยในชีวิตและทรัพย์สิน ตลอดจนส่งเสริมให้มีระบบการผลิต พัฒนาคุณภาพและเพิ่มพูนมูลค่าสินค้าเกษตร สำหรับการส่งออก สร้างเครือข่ายผู้ผลิตและพัฒนาตลาด</p>
2. จังหวัดปทุมธานี	<p>เป็นเมืองศูนย์กลางการศึกษา วิจัย การพัฒนาเทคโนโลยี เสริมสร้างความเข้มแข็งวิสาหกิจขนาดกลาง และขนาดย่อมของภูมิภาคเอเชียตะวันออกเฉียงใต้ โดยการสร้างภาคการศึกษา และการพัฒนาเทคโนโลยี (อุตสาหกรรม เกษตร พาณิชยกรรม) ส่งเสริมสภาพแวดล้อม สร้างแรงจูงใจ และดึงดูดผู้เชี่ยวชาญ ทั้งในและต่างประเทศมาอยู่ในพื้นที่ เพื่อให้เป็นศูนย์กลางการวิจัยและพัฒนาความรู้ และการจัดการทางด้านเทคโนโลยี เพื่อสร้างมูลค่าเพิ่ม ในการพัฒนาสินค้าเกษตรและอุตสาหกรรม เสริมสร้างประสิทธิภาพด้านการตลาด ตลอดจนเป็นแหล่งท่องเที่ยวที่เชื่อมโยงการเรียนรู้แบบบูรณาการ และเชิงวิชาการ</p>
3. จังหวัดพระนครศรีอยุธยา	<p>เป็นนครแห่งการท่องเที่ยว มรดกโลกทางวัฒนธรรม แหล่งอาหารที่มีคุณภาพ เป็นศูนย์กลางการค้า การลงทุนและอุตสาหกรรมที่ใช้เทคโนโลยีสะอาด เมื่อนำอยู่ ประชาชนอยู่ดีมีสุขอย่างยั่งยืน โดยการรักษาและใช้ประโยชน์มรดกทางวัฒนธรรมในการเพิ่มมูลค่าทางการท่องเที่ยว พัฒนาการบริหารจัดการ บุคลากร การบริการการตลาด ทรัพยากรการท่องเที่ยว วัฒนธรรมและภูมิปัญญาท้องถิ่น ใช้ประโยชน์จากความอุดมสมบูรณ์ของพื้นที่ระบบชลประทานที่ดี และเทคโนโลยีในการพัฒนาแหล่งอาหารที่มีคุณภาพ เพื่อสร้างมูลค่าเพิ่ม ใช้ศักยภาพของการเป็นศูนย์กลางการคมนาคมให้เอื้อประโยชน์ต่อการค้า การลงทุน และอุตสาหกรรม โดยพัฒนาและส่งเสริมให้เป็นศูนย์กลางการค้าการลงทุนในเขตภาคกลางตอนบนและพัฒนาระบบโครงสร้างพื้นฐาน เพื่อช่วยเหลือและสนับสนุนผู้ประกอบการ ตลอดจนสภาพแวดล้อมของเมือง/ชุมชนให้น่าอยู่และเอื้อต่อการพัฒนาโครงสร้างท้องถิ่นน่าอยู่ต้นแบบ</p>

จังหวัด	ยุทธศาสตร์การพัฒนาจังหวัด
4. จังหวัดอ่างทอง	<p>เป็นเมืองอู่ข้าวอู่น้ำ ศูนย์กลางการเกษตรอินทรีย์ ปลอดภัยสารพิษ โด่งดังหัตถกรรมอุตสาหกรรมดินเผา แหล่งท่องเที่ยวเชิงเกษตร และวัฒนธรรมภาคกลาง โดยการพัฒนาการผลิตสินค้าและการแปรรูปตามมาตรฐานการบริโภคของประชาชน พัฒนาเกษตรอินทรีย์ ปศุสัตว์ สัตว์น้ำ และอาหารปลอดภัยจากสารพิษ ผสมผสานองค์ความรู้ในการพัฒนาสินค้า OTOP และส่งเสริมการท่องเที่ยว รวมทั้งเผยแพร่ให้ได้รับความนิยมนิ่งภายในและต่างประเทศพัฒนาและเชื่อมโยงรับและกระจายสินค้า รวมทั้งส่งเสริมสินค้าเกษตรกรรม อุตสาหกรรมดินเผาให้มีคุณภาพและได้มาตรฐาน โดยพัฒนาระบบตลาดกลางสินค้าแบบสินค้าครบวงจรพัฒนาสินค้าเกษตร หัตถกรรม และอุตสาหกรรมดินเผา ตลอดจนเพิ่มประสิทธิภาพการขนส่งทางน้ำ บริเวณลุ่มน้ำเจ้าพระยา การพัฒนาแหล่งน้ำ การแก้ไขปัญหาหน้าท่วม และรักษาคุณภาพสิ่งแวดล้อม</p>
5. จังหวัดสิงห์บุรี	<p>พัฒนาระบบโครงสร้างทางสังคมและทุนทางสังคม อนุรักษ์ทรัพยากรธรรมชาติและสิ่งแวดล้อม อนุรักษ์ฟื้นฟูศิลปวัฒนธรรมและภูมิปัญญาท้องถิ่น เสริมสร้างขีดความสามารถในการผลิตข้าวและผลผลิตทางการเกษตรให้มีมาตรฐานและปลอดภัย สร้างมูลค่าเพิ่มในสินค้า พัฒนาศักยภาพการท่องเที่ยวประวัติศาสตร์และการท่องเที่ยวเชิงเกษตร พัฒนาศูนย์บริการคมนาคมทางบก โดยส่งเสริมให้เกิดโครงข่ายคมนาคมเปิดประตูสู่เมืองสิงห์ การขจัดความยากจน ตลอดจนความมั่นคงของรัฐการรักษาและเทิดทูนสถาบันพระมหากษัตริย์</p>
6. จังหวัดสมุทรปราการ	<p>เป็นศูนย์กลาง Logistics เพื่อการส่งออกสินค้าเกษตรกรรมและอุตสาหกรรมเป็นเมืองอุตสาหกรรมหลักของชาติสะอาดน่าอยู่ และเป็นแหล่งรองรับการขยายตัวของสนามบินสุวรรณภูมิ โดยการพัฒนาศูนย์ Logistics ครบวงจร สำหรับสินค้าเกษตรและอุตสาหกรรม เพื่อเชื่อมโยงกับภาคการค้าระหว่างประเทศ และพัฒนาบุคลากร ขกระดับคุณภาพผลิตภัณฑ์อุตสาหกรรมให้ได้มาตรฐานสากลพัฒนาฝีมือแรงงาน จัดทำผังเมืองในพื้นที่พัฒนาพิเศษ บริหารจัดการบ้านเมืองและสังคมที่ดีพัฒนาแหล่งท่องเที่ยว สิ่งอำนวยความสะดวก ส่งเสริมกิจกรรมต่างๆ รวมทั้งการท่องเที่ยวเชิงคุณภาพสินค้าเกษตรให้ได้มาตรฐานสากล เพิ่มมูลค่าสินค้าเกษตร แก้ไขปัญหาความยากจน กระจายรายได้ ตลอดจนอนุรักษ์และฟื้นฟูทรัพยากรธรรมชาติและสิ่งแวดล้อม</p>

**วิสัยทัศน์และประเด็นยุทธศาสตร์ของจังหวัดในพื้นที่รับผิดชอบของสำนักงานสิ่งแวดล้อมภาคที่ 6
นนทบุรี**

จังหวัด	วิสัยทัศน์	ประเด็นยุทธศาสตร์
1. จังหวัดนนทบุรี	นนทบุรีที่อยู่อาศัยชั้นนำของคนทุกระดับ พร้อมสรรพธุรกิจภาคบริการที่ได้มาตรฐาน	<ol style="list-style-type: none"> 1. การพัฒนาระบบการคมนาคมให้สะดวกและป้องกันปัญหาอุทกภัย 2. ส่งเสริมคุณภาพชีวิต 3. การส่งเสริมและพัฒนาอสังหาริมทรัพย์ 4. สร้างความปลอดภัยในชีวิตและทรัพย์สิน 5. ส่งเสริมและสนับสนุนธุรกิจภาคบริการให้มีคุณภาพ
2. จังหวัดปทุมธานี	ปทุมธานีเป็นเมืองศูนย์กลางการศึกษา วิจัย การพัฒนาเทคโนโลยี เสริมสร้างความเข้มแข็งวิสาหกิจขนาดกลางและขนาดย่อมของภูมิภาคเอเชียตะวันออกเฉียงใต้	<ol style="list-style-type: none"> 1. การบูรณาการระหว่างสถาบันการศึกษาและวิจัย 2. จังหวัดปทุมธานีเป็นเมืองนำอยู่ 3. มีวิสาหกิจขนาดกลาง / ขนาดย่อม (SMEs) และวิสาหกิจชุมชนที่เข้มแข็ง มีความสามารถในการแข่งขัน 4. เป็นแหล่งท่องเที่ยวที่เชื่อมโยงการเรียนรู้แบบบูรณาการ
3. จังหวัดพระนครศรีอยุธยา	พระนครศรีอยุธยาเป็นนครแห่งการท่องเที่ยวมรดกโลกทางวัฒนธรรม แหล่งอาหารที่มีคุณภาพ เป็นศูนย์กลางการค้าการลงทุนและอุตสาหกรรมที่ใช้เทคโนโลยีสะอาด เมืองนำอยู่ ประชาชนอยู่ดีมีสุขอย่างยั่งยืน	<ol style="list-style-type: none"> 1. รักษาและใช้ประโยชน์จากมรดกทางวัฒนธรรมในการเพิ่มมูลค่าทางด้านการท่องเที่ยว 2. อาศัยความอุดมสมบูรณ์ของพื้นที่ระบบชลประทานที่ดี และเทคโนโลยีในการพัฒนาแหล่งอาหารที่มีคุณภาพ

จังหวัด	วิสัยทัศน์	ประเด็นยุทธศาสตร์
		<ol style="list-style-type: none"> 3. ใช้ศักยภาพของการเป็นศูนย์กลางการคมนาคมให้เอื้อประโยชน์ต่อการค้าการลงทุนและอุตสาหกรรม 4. สร้างสภาพแวดล้อมของเมือง/ชุมชนให้น่าอยู่ และเอื้อต่อการพัฒนา 5. การเพิ่มประสิทธิภาพการบริหารจัดการ
4. จังหวัดอ่างทอง	<p>อ่างทองเป็นเมืองอู่ข้าว อู่น้ำ ศูนย์กลางเกษตรอินทรีย์ ปลอดภัย สารพิษ ไร้ค้างค้ำศัตรู</p> <p>อุตสาหกรรมดินเผา แหล่งท่องเที่ยวเชิงเกษตร และวัฒนธรรมภาคกลาง</p>	<ol style="list-style-type: none"> 1. การแก้ไขปัญหาความยากจน 2. การพัฒนาเศรษฐกิจและการท่องเที่ยว 3. การพัฒนาคนและสังคมที่สมดุล 4. การพัฒนาทรัพยากรธรรมชาติและสิ่งแวดล้อมที่ยั่งยืน 5. การส่งเสริมการพัฒนาการเมืองและการมีส่วนร่วมของประชาชน 6. การบริหารจัดการของภาครัฐและเอกชนที่มีประสิทธิภาพ
5. จังหวัดสิงห์บุรี	<p>สิงห์บุรีเมืองร่มเย็น แหล่งผลิตสินค้าเกษตรคุณภาพ เป็นแหล่งท่องเที่ยวเชิงประวัติศาสตร์</p>	<ol style="list-style-type: none"> 1. พัฒนาระบบโครงสร้างทางสังคมและทุนทางสังคม 2. อนุรักษ์ทรัพยากรธรรมชาติและสิ่งแวดล้อม 3. อนุรักษ์ฟื้นฟูศิลปวัฒนธรรมและภูมิปัญญาท้องถิ่น 4. เสริมสร้างขีดความสามารถในการผลิตข้าวและผลผลิตทางการเกษตรให้มีมาตรฐานและปลอดภัย

จังหวัด	วิสัยทัศน์	ประเด็นยุทธศาสตร์
		<ol style="list-style-type: none"> 5. การสร้างมูลค่าเพิ่มในสินค้าหลัก 6. พัฒนาศักยภาพการท่องเที่ยวประวัติศาสตร์และการท่องเที่ยวเชิงเกษตร 7. พัฒนาศูนย์บริการคมนาคมทางบก 8. การจัดการความยากจน 9. ความมั่นคงของรัฐการรักษาและเทิดทูนสถาบันพระมหากษัตริย์
<p>6. จังหวัดสมุทรปราการ</p>	<p>ศูนย์กลาง Logistics เพื่อการส่งออกสินค้าเกษตรกรรมและอุตสาหกรรม เป็นเมืองอุตสาหกรรมหลักของชาติ บ้านเมือง น่าอยู่ และเป็นแหล่งรองรับการขยายตัวของสนามบินสุวรรณภูมิ</p>	<ol style="list-style-type: none"> 1. ศูนย์กลาง โลจิสติกส์ (Logistics) ของภูมิภาคเอเชียตะวันออกเฉียงใต้ 2. ศูนย์กลางอุตสาหกรรมต่อเนื่องและเชื่อมโยง (Industrial Cluster) คู่ตลาดโลก 3. แหล่งรองรับการขยายตัวของสนามบินสุวรรณภูมิ 4. รองรับยุทธศาสตร์การพัฒนากลุ่มจังหวัด 5. การแก้ไขปัญหาความยากจนและการกระจายรายได้ 6. การอนุรักษ์ทรัพยากรธรรมชาติและสิ่งแวดล้อม